

REGION SJÆLLAND

UDDANNELSES ANALYSE 2021

REGION
SJÆLLAND 

- vi er til for dig

Epinion



INDHOLD

Region Sjælland i tal	6
.....	
De unge i uddannelsessystemet	10
.....	
Unge på kanten af uddannelsessystemet	28
.....	
De unges bevægelser omkring uddannelsessystemet	36
.....	
Særtema: Hvorfor læser nogle unge i Region Sjælland mens andre flytter væk?	48
.....	



Forord

Uddannelsesanalysen 2021

I Region Sjælland har vi store ambitioner for uddannelsesområdet. Vi vil have flere unge til at tage en ungdomsuddannelse og flere unge til at blive boende, når de skal studere. Det er afgørende for, at vi kan fremtidssikre den provins, som vores region er så kendt for. Og vi tror på, at det kan lade sig gøre, for vi har mange gode lokale uddannelsesmuligheder – du kan eksempelvis læse bioteknologi i Kalundborg, du kan blive administrationsøkonom i Køge, og du kan uddanne dig til smed i Nakskov. Steder, som alle er kendetegnet ved sammenhæng, nærhed og fællesskaber.

I dag er det desværre sådan, at alt for mange af Sjællands dygtigste og klogeste hoveder hvert år flytter til København, Aarhus eller Odense for at tage deres videregående uddannelse. Der får de kæresten, de får børn, og så bliver de boende.

Selvfølgelig skal man have lov til at tage sin uddannelse, hvor man vil, men omvendt ville de unge, der i dag flytter, kunne skabe udvikling og innovation i Region Sjælland. Vi har derfor brug for, at blive klogere på, hvorfor nogle unge flytter væk fra regionen, mens andre bliver. Det handler årets særtema derfor om. For første gang har vi spurgt de unge, hvad der ligger bag deres valg af uddannelse.

Resultaterne peger på, at vi skal blive bedre til at informere de unge uddannelsessøgende om mulighederne i Region Sjælland – både i forhold til uddannelse og til bosætning. Og så er efterspørgslen på flere videregående uddannelser i regionen stor.

De ønsker må vi lytte til. Både lokalt, regionalt og i Folketinget. For Region Sjælland er den region med det laveste uddannelsesniveau og flest unge på overførselsindkomster. Samtidig flytter der hvert år 3.000 unge fra regionen i aldersgruppen 20-24 år – og formentlig flytter de aldrig tilbage. Fraflytning kombineret med en fremtid, som byder på langt færre unge, gør det sværere at drive uddannelse i regionen. Det mindsker udbuddet af uddannelser og skaber en ond spiral.

Vi er derfor glade for regeringens fokus på uddannelsesmuligheder på tværs af land og by og et Danmark i balance. En dagsorden, som vi meget gerne samarbejder omkring – for hverken vi eller regeringen kan løfte arbejdet alene - det skal ske i samspil med kommuner, virksomheder og uddannelsesinstitutionerne, som kender uddannelsesmulighederne, de studerende og de lokale tilbud.

For at understøtte det arbejde har vi etableret Uddannelsesregion Sjælland, som samler alle med fælles interesse om at løfte uddannelsesniveaet i regionen. I Uddannelsesregion Sjælland ønsker vi at danne fællesskaber på tværs af uddannelsesaktør- og niveauer. Og vi ønsker at tegne et positivt og mere retvisende billede af uddannelseslandskabet i Region Sjælland.

Udfordringsbilledet er mangeartet, men vi tror på, at vi fællesskab kan gøre Region Sjælland til en attraktiv region at uddanne sig i, og vi håber, at årets uddannelsesanalyse kan være med til at skabe grundlag for arbejdet.

God læselyst!

Heino Knudsen
Regionsrådsformand

Peter Jacobsen
Formand for Udvalget for Regional Udvikling



REGION SJÆLLAND I TAL

Det første kapitel tegner det overordnede demografiske og socioøkonomiske billede af Region Sjælland. Kapitlet beskriver både de sjællandske borgere og det sjællandske arbejdsmarked ud fra det nyeste tilgængelige data fra Danmarks Statistik.

Per fjerde kvartal 2020 er Region Sjælland hjemsted for i alt 838.129 borgere fordelt på 17 kommuner. Forsørgelsesgrundlaget blandt de af borgerne, der er mellem 16 og 64 år, er senest opgjort i 2018. Disse fordelinger vises i figur 1.1 for både Region Sjælland som helhed og hver af regionens kommuner.

Knap tre ud af fire af Region Sjællands borgere mellem 16 og 64 år (74 pct.) er i beskæftigelse, mens 16 pct. af borgerne er på offentlig forsørgelse. 6 pct. af borgerne er under uddannelse og 4 pct. står uden for arbejdsstyrken. Sidstnævnte kategori indeholder bl.a. hjemmegående forældre og unge, som forsørges af deres forældre.

Borgernes forsørgelsesgrundlag fordeler sig grundlæggende i Region Sjælland som det overordnede billedet i hele Danmark. Sammenlignet med billedet i hele landet er en lidt større andel af borgerne i Region Sjælland på offentlig forsørgelse. Samtidig er lidt færre i beskæftigelse eller under uddannelse sammenlignet med hele landet.

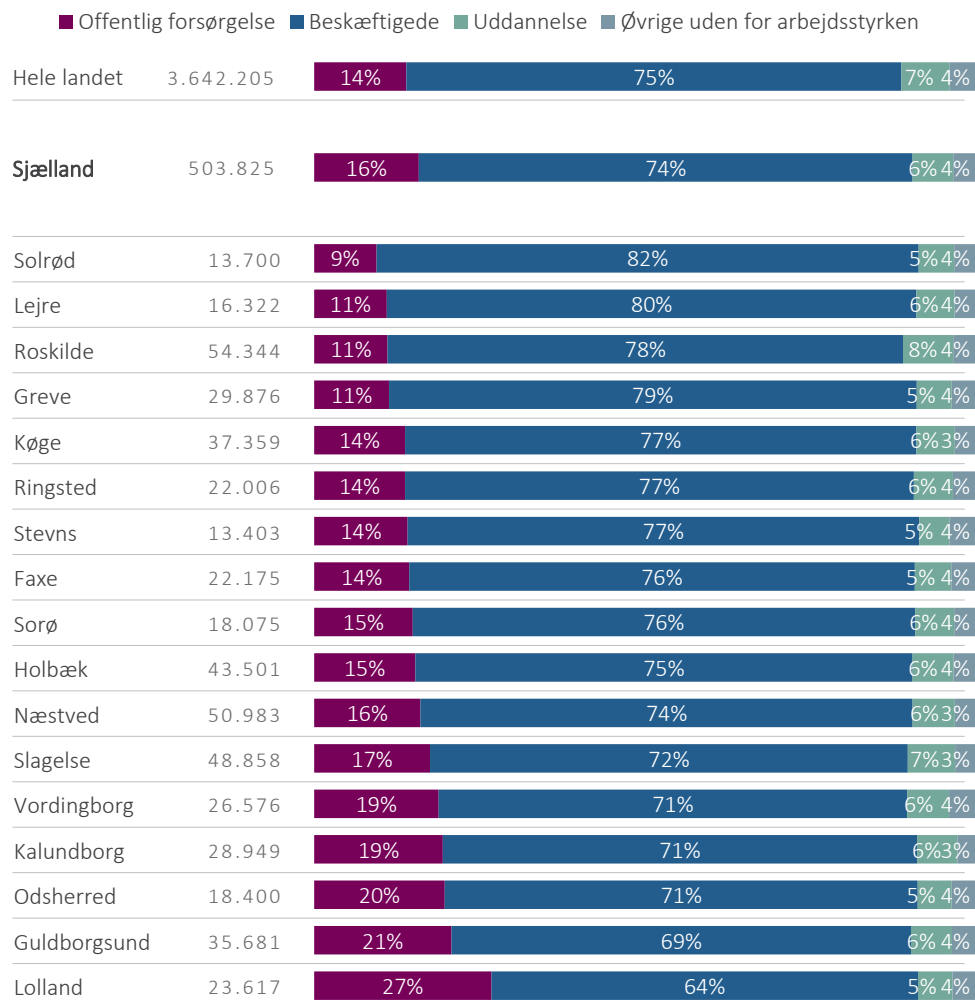
Figur 1.1 viser også, at borgernes forsørgelsesgrundlag ikke fordeler sig ens på tværs af Region Sjællands kommuner. I kommuner som Solrød, Lejre, Roskilde og Greve er omkring fire ud af fem borgere mellem 16 og 64 år i beskæftigelse, og omkring hver tiende på offentlig forsørgelse. Anderledes ser det ud i Lolland kommune og Guldborgsund kommune, hvor mere end hver femte borger er på offentlig forsørgelse, og under 70 pct. er i beskæftigelse.

Figur 1.1 viser også tegn på systematik: kommunerne placeret geografisk længst fra København har generelt lavere beskæftigelse og flere på offentlig forsørgelse end kommunerne placeret geografisk tæt på København.

Figur 1.1: Forsørgelsesgrundlaget for borgerne i Region Sjælland

Kilde: Danmarks Statistik (RAS209).

Note: Figuren viser fordelingen af borgere mellem 16 og 64 år i fire forsørgelses kategorier for hhv. hele landet, Region Sjælland og kommunerne i Region Sjælland i 2018 (den nyest tilgængelige data i Danmarks Statistik).



Figur 1.2 giver den aktuelle status på fire udvalgte sociodemografiske faktorer i Region Sjælland: borgernes alder, indkomst, oprindelsesland og uddannelsesniveau.

De unge mellem 16 og 29 år er belyses i mange dele af Uddannelsesanalysen og udgør 15 pct. af Region Sjællands borgere. Dermed er andelen af unge i regionen lidt lavere end i hele landet, hvor unge mellem 16 og 29 år udgør 18 pct. Forskellen kan skyldes, at en del af de unge mellem 16 og 29 år fra Region Sjælland flytter til bl.a. hovedstadsområdet for at studere.

Figur 1.2 viser også den gennemsnitlige disponible indkomst for en borger i Region Sjælland. Den 'disponible indkomst' er det beløb, en borger råder over til boligudgifter, forbrug og opsparing, når skatter og renter er betalt. Den gennemsnitlige disponible indkomst i Region Sjælland er på 19.715 kr. per måned. Det svarer til en årlig disponibel indkomst på 236.580 kr. Ses der på landsplan, ligger den gennemsnitlige disponible indkomst på 20.284 kr. per måned. En borger i Region Sjælland har dermed i gennemsnit 569 kr. mindre til rådighed om måneden end en gennemsnitlig dansker.

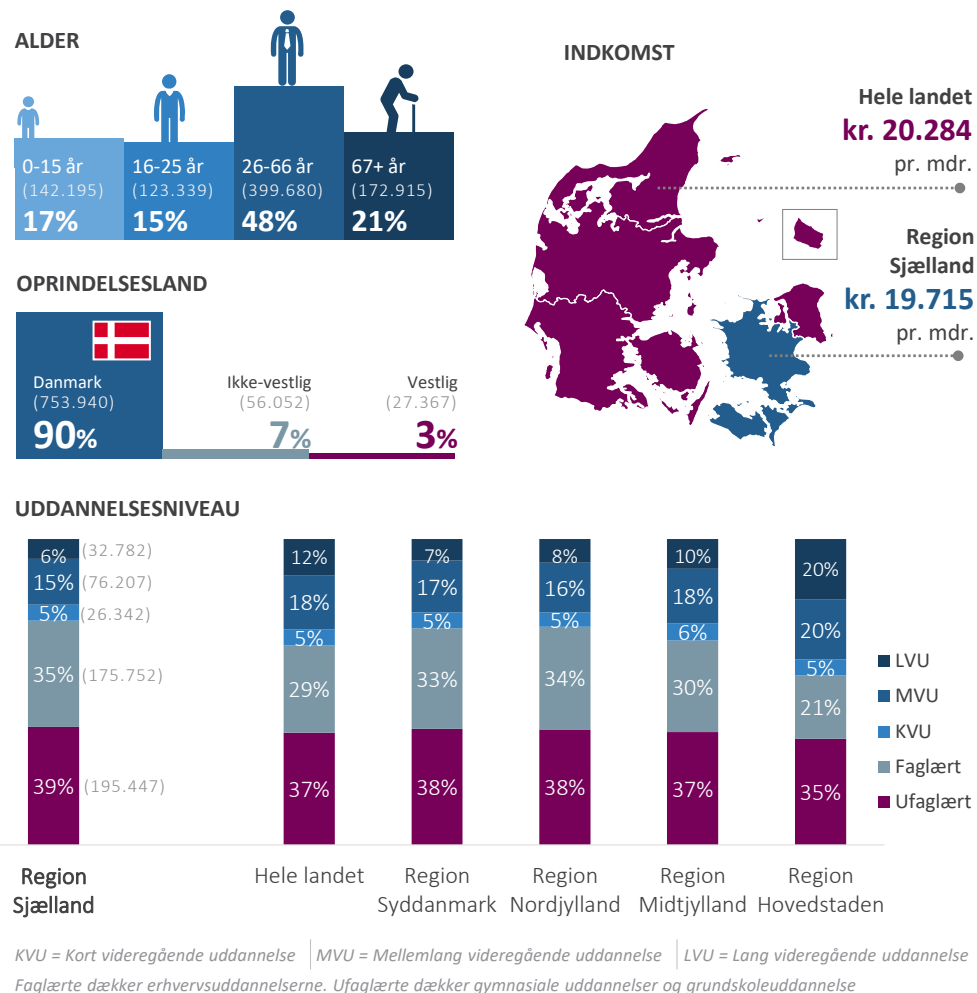
Ni ud af ti borgere (90 pct.) i Region Sjælland er af dansk herkomst. 7 pct. er indvandrere fra ikke-vestlige lande, mens 3 pct. er indvandrere fra vestlige lande.

Den nederste del af figur 1.2 viser uddannelsesniveaet blandt borgerne mellem 16 og 64 år i hele Danmark, i Region Sjælland og i hver af de fire øvrige regioner. I Region Sjælland er den største andel ufaglærte (39 pct.) eller erhvervsuddannede (35 pct.). Dette mønster genfindes i landets andre regioner, omend andelen af både ufaglærte og erhvervsuddannede er større i Region Sjælland. Seks pct. af borgerne i Region Sjælland har en lang videregående uddannelse (LVU). Andelen er dermed halvt så stor som den tilsvarende andel på landsplan (12 pct.), men tæt på andelen i Region Nordjylland og Region Syddanmark.

Figur 1.2: Sociodemografi i Region Sjælland

Kilde: Danmarks Statistik (FOLK1E, HFUDD11 og INDKP109).

Note: Uoplyst uddannelsesniveau er ikke medtaget. Indkomst viser den gennemsnitlige disponible indkomst. Alder og herkomst er opgjort pr. 2020. Indkomst og uddannelsesniveau er opgjort pr. 2019. Uddannelsesniveau er opgjort for befolkningen mellem 15 og 64 år.



De følgende fire kapitler præsenterer en række detaljerede nøgletal for uddannelsesområdet i Region Sjælland.

KAPITEL 2

Kapitel 2 stiller skarpt på de **unge i Region Sjællands uddannelsessystem**. Kapitellet fokuserer på, hvilke uddannelser de unge søger og påbegynder, og hvor mange unge der opnår erhvervskompetencer. Kapitellet går både i dybden med forskellene mellem Region Sjællands kommuner – og forskelle mellem Region Sjælland og billedet på landsplan

KAPITEL 3

Kapitel 3 fokuserer på de unge, der står **på kanten af uddannelsessystemet** og arbejdsmarkedet. Kapitellet viser hvilke aldersgrupper, der særligt er på overførselsindkomst, og hvem af disse unge der vurderes uddannelses- eller jobparate. Kapitel 3 stiller også skarpt på forskelle imellem såvel Region Sjællands kommuner som mellem Region Sjælland og hele landet.

KAPITEL 4

Kapitel 4 fokuserer på de unges **bevægelser omkring uddannelsessystemet**. Kapitellet giver både indsigt i de unges flyttemønstre og de unges bevægelser fra ungdomsuddannelsessystemet til videre uddannelse, beskæftigelse eller ledighed.

KAPITEL 5

Kapitel fem indeholder særtemaet for årets Uddannelsesanalyse. Kapitellet går et spadestik dybere end de øvrige kapitler og ser på **årsagerne** til de unges valg af uddannelsessted. Kapitellet stiller både skarpt på hvorfor nogle unge tager en uddannelse i Region Sjælland – og hvorfor andre flytter for at læse et andet sted.



DE UNGE I UDDANNELSESSYSTEMET

Det er de unge i Region Sjælland, der kommer til at tegne regionens fremtid. Og hvis de unge skal have de bedste forudsætninger for at løse den opgave, er det essentielt med et fortsat fokus på, at regionens unge tager en uddannelse, når de har gennemført grundskolen.

Dette kapitel fokuserer på de unge i uddannelsessystemet. Kapitlet ser nærmere på de unges bevægelser inden for uddannelsessystemet fra en række forskellige vinkler. Analyserne i den første del af kapitlet baserer sig på den nuværende årgang af 25-årige unge i Region Sjælland. De følgende analyser fokuserer på ungdomsårgangen, der afsluttede grundskolen for omkring 10 år siden, og de unge, der dimitterede fra grundskolen i skoleåret 2019/2020. Ved at kombinere disse forskellige perspektiver og datakilder opnår kapitlet et dækkende helhedsbillede af Region Sjællands unge og deres bevægelser i uddannelsessystemet.

Kapitlets analyser sættes i perspektiv og vejes op imod de nationale mål på ungdomsuddannelsesområdet. Derfor belyses det i kapitlet blandt andet, hvor mange unge der ikke opfylder erhvervsuddannelsernes karakterkrav på 02 i dansk og matematik, og hvor mange og hvilke uddannelser Region Sjællands unge fuldfører efter endt grundskole.

Kapitlets opgørelser baserer sig på data fra Danmarks Statistik og fra Børne- og Undervisningsministeriets databank/datavarehus via Uddannelsesstatistik.dk

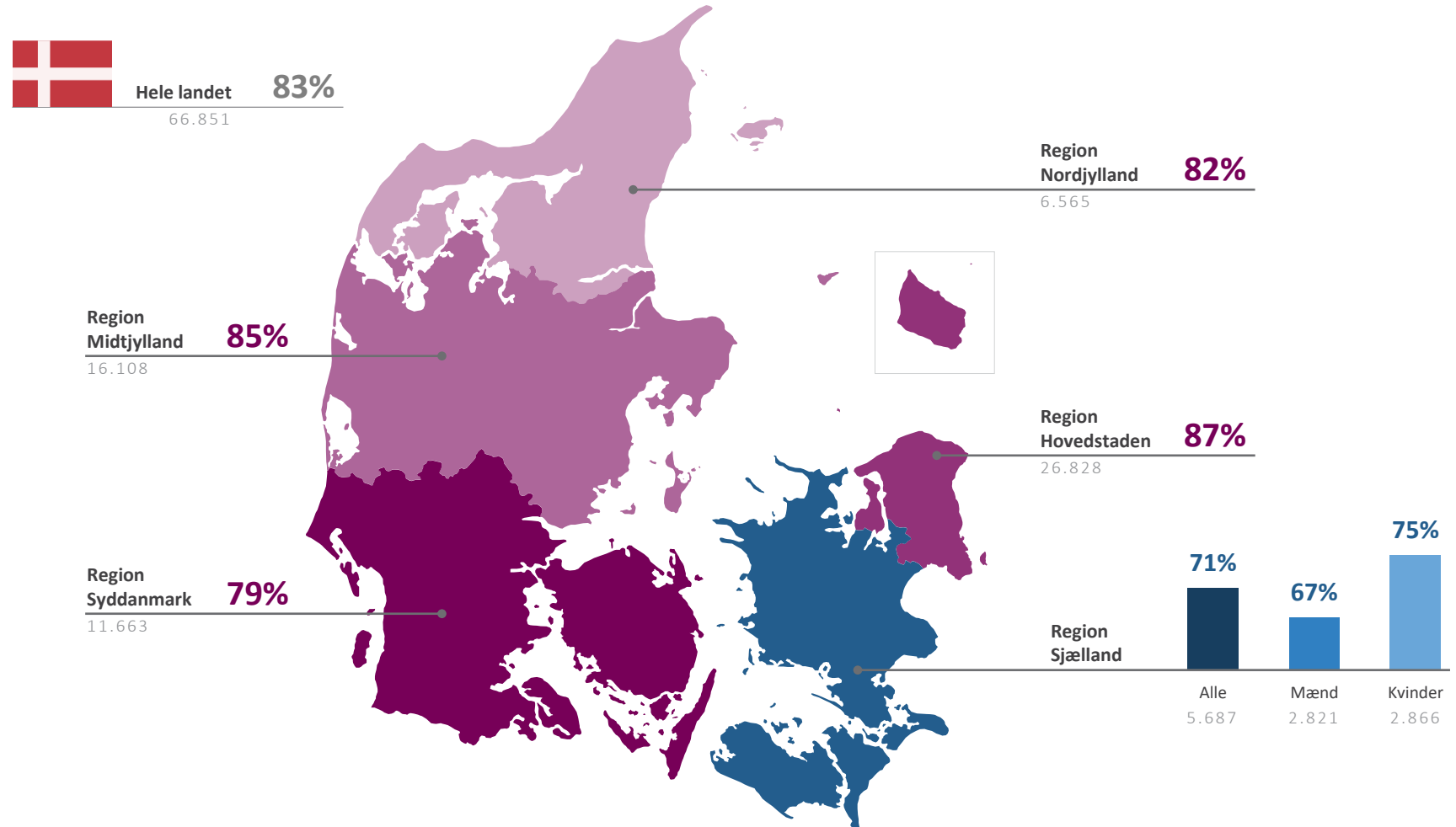
Kapitlet viser følgende hovedtendenser:

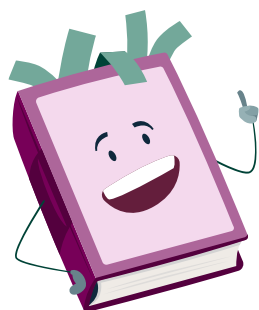
- Der er godt og vel 10 år til, at den nationalt vedtagne målsætning om at mindst 90 pct. af de 25-årige skal have gennemført en ungdomsuddannelse, skal være opfyldt. På nuværende tidspunkt opfylder ingen af landets regioner målsætningen – og Region Sjælland er længst fra.
- Andelen af unge med gennemført ungdomsuddannelse er steget i Region Sjælland siden 2013, men fra 2017 og til i dag er den positive tilgang stoppet.
- Andelen af unge i Region Sjælland, der vurderes ikke-uddannelsesparate er højere i 2020 end i både 2017, 2018 og 2019.
- Flere unge i Region Sjælland opfylder i år karakterkravet om et gennemsnit på 02 i dansk og matematik end tidligere. Det kan skyldes aflysningen af folkeskolens afgangsprøver i 2020.
- Region Sjælland skal – ligesom resten af Danmark – forvente, at der bliver markant færre unge i Regionen frem mod 2030.
- Der er store forskelle mellem Region Sjællands kommuner på alle de undersøgte nøglestatistikker i dette kapitel.

Figur 2.1: Andelen af 25-årige, der har gennemført en ungdomsuddannelse

Kilde: Danmarks Statistik (HFUDD21).

Note: Opgørelsen viser andel og antal af 25-årige i oktober 2019, der har gennemført mindst én ungdomsuddannelse både i de enkelte regioner og i hele landet samlet set. Bopæl er opgjort efter den unges adresse pr. oktober 2019. Uoplyst uddannelsesniveau er ikke medtaget. OBS: For at sikre overensstemmelse mellem alle uddannelsesoplysninger har Danmarks statistik i 2020 valgt at opgøre HFUDD21 fra 1. januar til 1. oktober. Idet opgørelsestidspunktet er ændret, er der ikke overensstemmelse mellem data i HFUDD20 (brugt i Uddannelsesanalyse 2020) og HFUDD21.





Hvorfor følger Region Sjællands andel af 25-årige med en ungdomsuddannelse ikke udviklingen i de andre regioner?

ANDELEN AF 25-ÅRIGE MED UNGDOMSUDDANNELSE STIGER MINDST I REGION SJÆLLAND

Folketinget vedtog i 2017 en række nye målsætninger for det danske uddannelsesområde med "Aftale om bedre veje til uddannelse og job". En af disse målsætninger er, at i 2030 skal mindst 90 pct. af de 25-årige på landsplan have gennemført en ungdomsuddannelse.

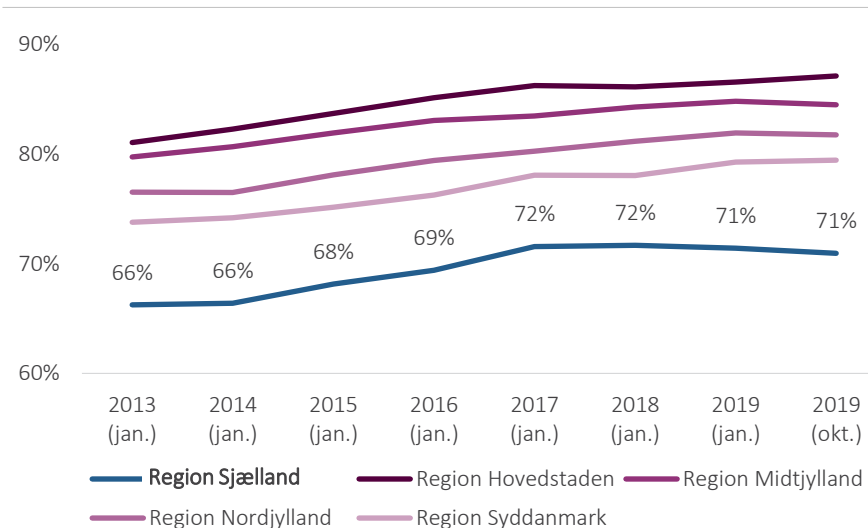
Danmarkskortet i figur 2.1 viser andelen af 25-årige, der har gennemført en ungdomsuddannelse. I Region Sjælland er andelen 71 pct. per oktober 2019. Det er lavest blandt regionerne. Andelen er dog 8 procentpoint højere blandt regionens 25-årige kvinder (75 pct.) end mænd (67 pct.).

Den relativt lave andel af 25-årige med en fuldført ungdomsuddannelse i Region Sjælland indikerer ikke nødvendigvis, at 25-årige fra Region Sjælland sjældnere tager en ungdomsuddannelse end andre unge. For at se hele billedet i figur 2.1 bør de unges flyttemønstre nemlig tages med i betragtning. Efter endt ungdomsuddannelse er unge særligt tilbøjelige til at flytte til de store uddannelsesbyer for at læse videre eller arbejde. Den relativt lave andel af 25-årige med gennemført ungdomsuddannelse kan dermed ligeså vel være udtryk for, at unge fra Region Sjælland flytter fra regionen efter endt ungdomsuddannelse.

Figur 2.1t: Andelen af 25-årige, der har gennemført en ungdomsuddannelse over tid

Kilde: Danmarks Statistik (HFUDD21).

Note: Opgørelsen viser andelen af 25-årige i årene 2013-2019, der har gennemført mindst én ungdomsuddannelse i de enkelte regioner. Figuren er opgjort efter den unges bopæl i det pågældende måleår. Uoplyst uddannelsesniveau er ikke medtaget.



Figur 2.1t viser udviklingen i andelen af 25-årige, der har gennemført en ungdomsuddannelse fra 2013 til 2019. Fra midten af 2019 og frem har Danmarks Statistik ændret opgørelsesmåned fra januar til oktober. I Region Sjælland er andelen steget fra 66 pct. i januar 2013 til 71 pct. i oktober 2019. I alle regioner stiger andelen med mindst fem procentpoint fra starten til slutningen af perioden.

Det fremgår, at der i alle fem regioner fra 2013 til 2017 sker en stigning i andelen af 25-årige med en gennemført ungdomsuddannelse. I den periode oplevede Region Sjælland den næsthøjeste stigning i andelen af 25-årige med en gennemført ungdomsuddannelse blandt alle regioner (4,9 procentpoint). Siden 2017 er stigningen fortsat i de øvrige fire regioner, mens udviklingen i Region Sjælland er stagneret. Fra 2017 til 2019 er andelen faldet med 1 procentpoint i Region Sjælland og steget med omkring 1 procentpoint i de øvrige regioner.

ANDELEN AF 25-ÅRIGE MED EN UNGDOMSUDDANNELSE ER HØJEST I GREVE, LAVEST I LOLLAND OG UNDER LANDSANDELEN I ALLE REGION SJÆLLANDS KOMMUNER

Andelen af 25-årige, der har gennemført en ungdomsuddannelse, er langt fra ens i alle Region Sjællands 17 kommuner. 79 pct. af de i alt 365 25-årige i Greve Kommune har en ungdomsuddannelse. Det samme er tilfældet for blot 55 pct. af de 319 25-årige i Lolland Kommune. Greve Kommune er dermed den kommune i Region Sjælland, der ligger tættest på landsandelen på 83 pct. 25-årige med en gennemført ungdomsuddannelse.

Opgørelsen af de unges bopæl i figur 2.2 tager ligesom figur 2.1 udgangspunkt i de 25-åriges *nuværende* bopælskommune. Andelen på figur 2.2 indikerer derfor ikke nødvendigvis, at 25-årige *fra* Lolland sjældnere tager en ungdomsuddannelse end unge fra andre kommuner i Region Sjælland. Figuren fortæller nemlig ikke noget om, i hvilken kommune den unge færdiggjorde sin ungdomsuddannelse.

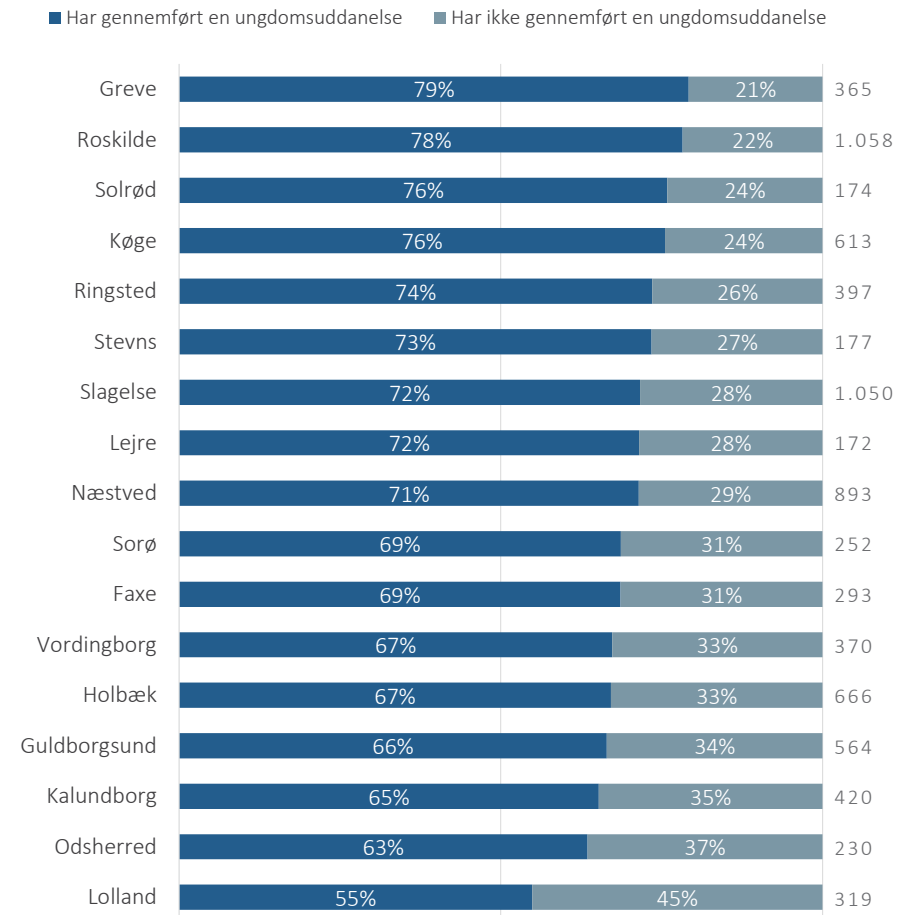
Således kan en ung person for eksempel have gennemført en ungdomsuddannelse i Lolland Kommune for siden at flytte til Greve Kommune inden at være fyldt 25 år. I det tilfælde vil den unge fremgå i Greve Kommunes statistik. Hvis dimittender fra Lolland Kommune under 25 år særligt ofte flytter væk fra kommunen for at læse videre, kan andelen af 25-årige i Lolland Kommune med fuldført ungdomsuddannelse altså godt være lav, selvom mange unge tager en ungdomsuddannelse, mens de er bosat i kommunen.

For at tage højde for forskelle i flyttemønstre må analysen tage udgangspunkt i, hvor den unge havde adresse ved afslutningen af 9. klasse. Figur 2.3 og 2.4 og de tilhørende analyser på de næste sider gør netop det.

Figur 2.2: Andelen af 25-årige, der har gennemført en ungdomsuddannelse fordelt på Region Sjællands kommuner

Kilde: Danmarks Statistik (HFUDD21).

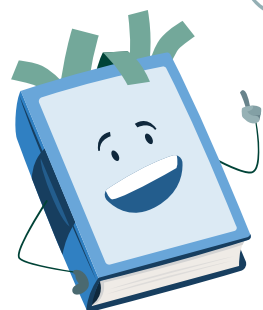
Note: Opgørelsen viser andelen og antallet af 25-årige bosiddende i Region Sjælland i oktober 2019, der har gennemført mindst en ungdomsuddannelse. Figuren er opgjort efter den unges bopæl pr. oktober 2019. Uoplyst uddannelsesniveau er ikke medtaget.



For at tage højde for effekterne ved de unges flyttemønstre opdeler figur 2.3 de unge efter deres bopæl da de afsluttede 9. klasse. Opgørelsen baseres på de nyest tilgængelige data, dvs. den højst fuldførte uddannelser per 2019 for personer der afsluttede 9. klasse i 2009.

1.902 af de unge i Region Sjælland har grundskolen som højst fuldførte uddannelsesnivea 10 år efter afslutning af 9. klasse. Det svarer til 18 pct. af de unge, hvilket er 2 procentpoint over andelen på landsplan. Region Sjælland er dermed den region, hvor den største andel af unge har grundskolen som højst fuldførte uddannelsesnivea 10 år efter afslutning af 9. klasse. Region Sjælland har også den laveste andel, der gennemfører en mellemlang (24 pct.) og en lang videregående uddannelse (8 pct.). Sidstnævnte andel er dog steget med to procentpoint på de sidste to år.

I Region Sjælland er andelen af unge med en fuldført erhvervsuddannelse højere end andelen på landsplan, mens andelen af unge med hhv. en gymnasial og en kort videregående uddannelse er på niveau med landsandelen.

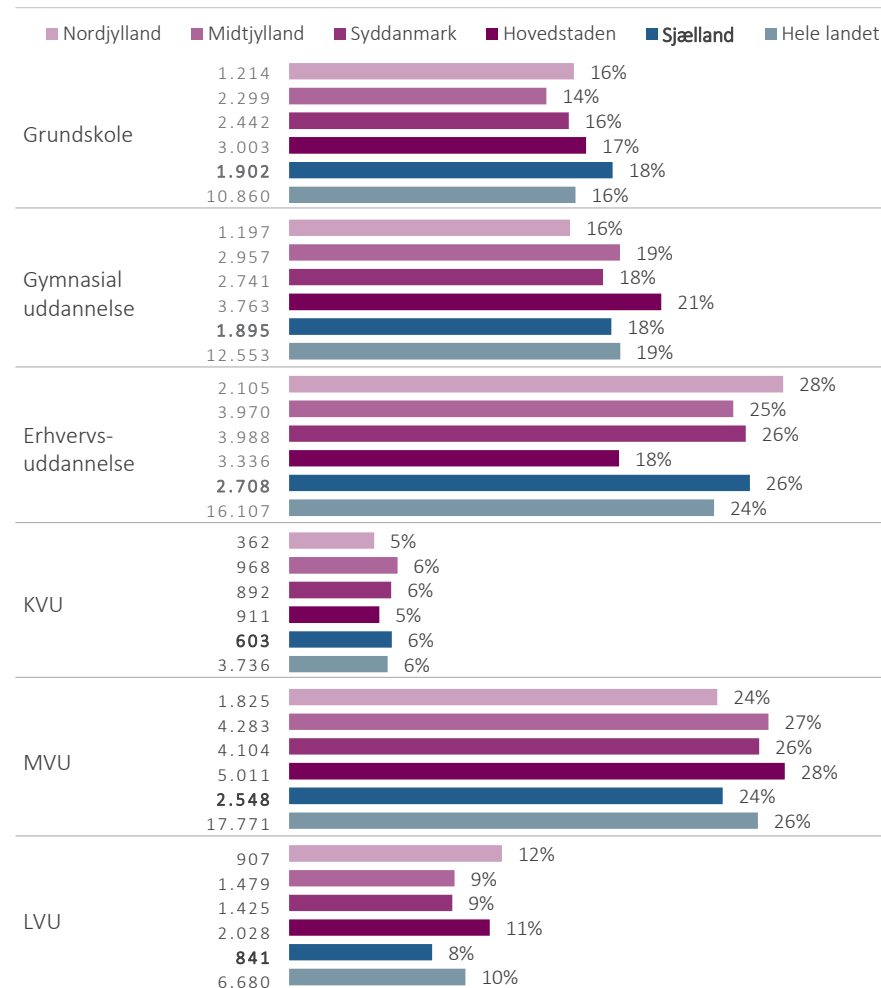


Hvordan får vi endnu flere unge til at videreudanne sig efter 9. klasse?

Figur 2.3: De unges uddannelse 10 år efter 9. klasse

Kilde: Særudtræk fra Danmarks Statistik.

Note: Opgørelsen viser det højst fuldførte uddannelsesnivea i 2019 for personer, der afsluttede 9. klasse i 2009 (nyest tilgængelige data). KVV er korte videregående uddannelser, MVU er mellemlange videregående uddannelser, og LVU er lange videregående uddannelser. Figuren er opgjort efter den unges bopæl ved afslutningen af 9. klasse.



Figur 2.4: Unge med grundskole som højest gennemførte uddannelse 10 år efter 9. klasse

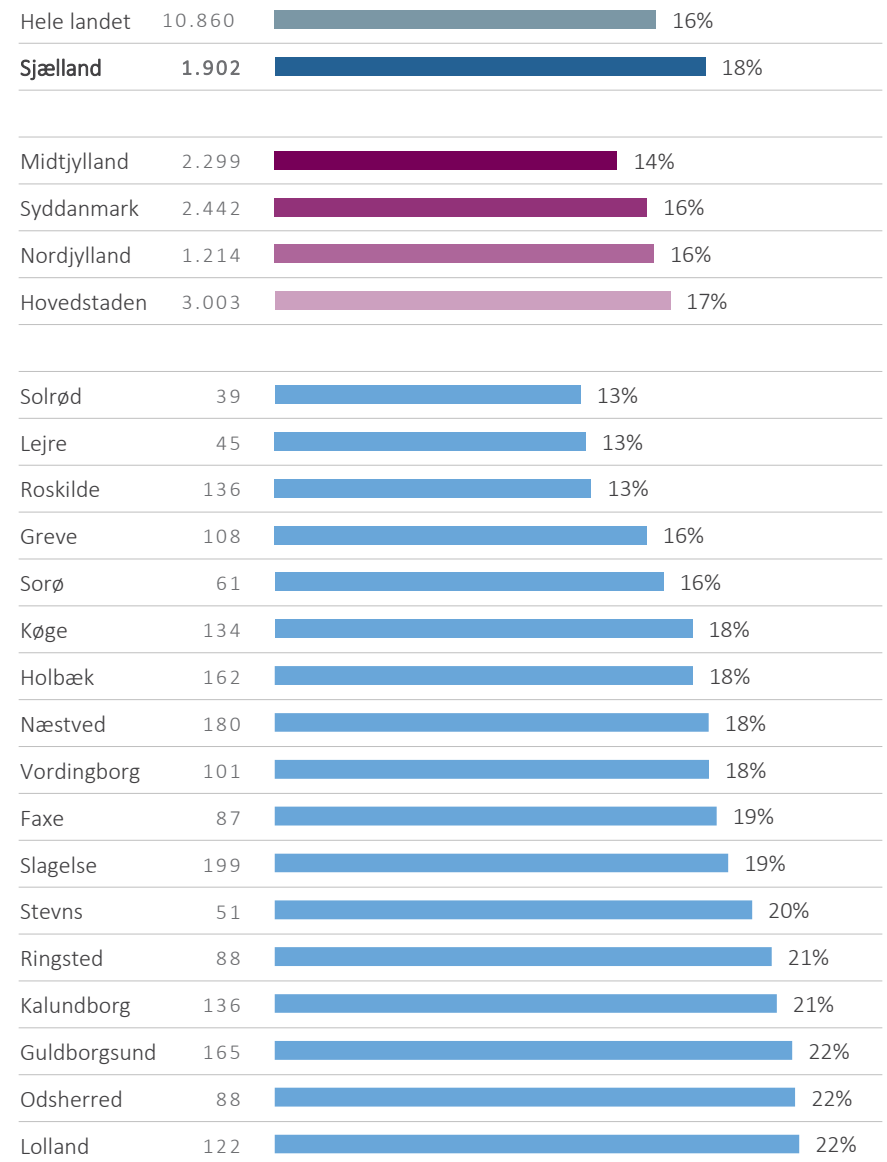
Kilde: Særudtræk fra Danmarks Statistik.

Note: Opgørelsen viser andelen af unge med grundskolen som højest gennemførte uddannelse 10 år efter 9. klasse i 2009 (nyest tilgængelige data). KVV er korte videregående uddannelser, MVU er mellemlange videregående uddannelser, og LVU er lange videregående uddannelser. Figuren er opgjort efter den unges bopæl ved afslutningen af 9. klasse.

Figur 2.4 viser andelen og antallet af unge, der har grundskolen som højest fuldførte uddannelsesniveau 10 år efter 9. klasse. Andelen vises på landsplan, i de fem regioner og i hver af Region Sjællands kommuner.

Figuren illustrerer væsentlige kommunale forskelle ved sammenligning af andelen af unge med grundskolen som højest fuldførte uddannelsesniveau 10 år efter 9. klasse. I kommunerne Solrød, Lejre og Roskilde har kun 13 pct. af de unge grundskoleuddannelse som højest gennemførte uddannelse 10 år efter fuldførelsen af 9. klasse. Som de eneste tre kommuner i Region Sjælland ligger disse under landsandelen, mens kommunerne Greve og Sorø er på niveau med landsandelen. I kommunerne Guldborgsund, Odsherred og Lolland er billedet et andet: Her har 22 pct. af de unge grundskolen som højest gennemførte uddannelse 10 år efter 9. klasse. Det er seks procentpoint over landsandelen.

Sammenligner man figur 3.4 med de tidligere figurer ses det, at forskellene mellem kommuner og regioner er mindre i figur 2.4 end i figur 2.1 og 2.2. Det er der en god grund til: Figur 2.4 er baseret på den unges bopæl ved afslutningen af 9. klasse, hvorfor de unges flyttemønstre har mindre betydning for de angivne andele. Som tidligere beskrevet forstærker de unges tendens til at flytte efter uddannelse og arbejde de regionale og kommunale forskelle i uddannelsesniveau. Når påvirkningen fra de unges flyttemønstre fjernes fra opgørelsen, så mindskes de regionale og kommunale forskelle i de unges uddannelsesniveau. Og netop derfor er de regionale og kommunale forskelle i figur 2.4 også mindre end i de forrige opgørelser.



Figur 2.5 bygger på den samme opgørelse som figur 2.4, men er alene baseret på Region Sjælland og denne gang opdelt på mænd og kvinder.

Figuren viser, at ligesom der er forskelle i uddannelsesniveaut mellem regionens kommuner, er der også forskelle mellem regionens unge mænd og kvinder. 21 pct. af de unge mænd i Region Sjælland har fortsat grundskolen som højeste gennemførte uddannelsesniveau 10 år efter endt 9. klasse. Det samme er kun tilfældet for 15 pct. af regionens unge kvinder.

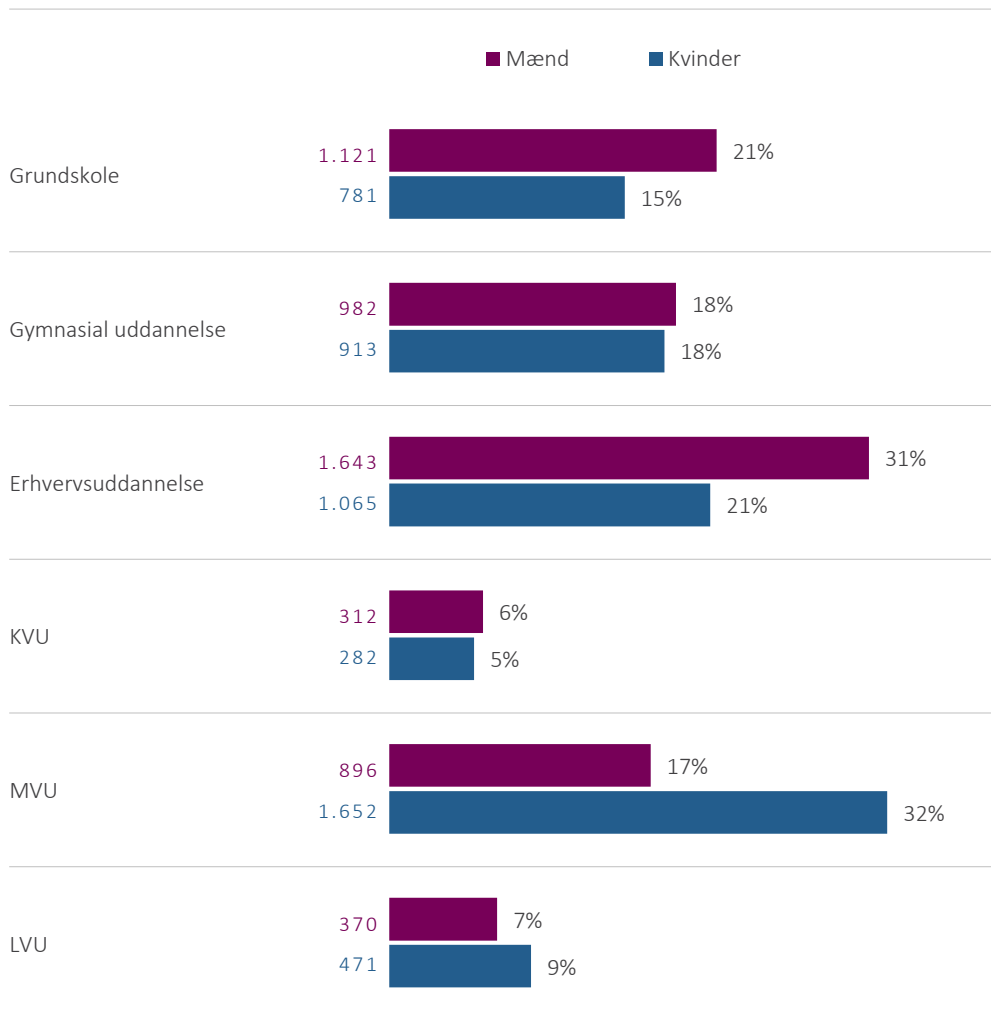
Denne forskel bunder til dels i, at næsten dobbelt så stor en andel af Regions Sjællands kvinder end mænd har læst en mellemlang videregående uddannelse (MVU). Omvendt har en større andel af mænd end kvinder i Region Sjælland fuldført en erhvervsuddannelse. Dette mønster kan genfindes i alle regioner (ikke vist i figur).



Figur 2.5: De unges uddannelse 10 år efter 9. klasse fordelt på køn

Kilde: Særudtræk fra Danmarks Statistik.

Note: Opgørelsen viser højest fuldførte uddannelsesniveau i 2019 for mænd og kvinder, der boede i Region Sjælland ved afslutningen af 9. klasse i 2009 (nyest tilgængelige data). KVVU er korte videregående uddannelser, MVU er mellemlange videregående uddannelser, og LVU er lange videregående uddannelser.



ANDELEN AF IKKE-UDDANNELSESPARATE UNGE ER HØJERE I 2020 END I BÅDE 2017, 2018 OG 2019

9 pct. af de unge, der er bosiddende i Region Sjælland og søger en gymnasial uddannelse, vurderes ikke-uddannelsesparate. For unge, der søger en erhvervsuddannelse, er denne andel over dobbelt så stor (19 pct.). Dette gælder på tværs af regionerne.

Fra 2019 til 2020 er andelen af ansøgerne til de gymnasiale uddannelser, der ikke vurderes uddannelsesparate, steget fra 7 pct. til 9 pct. Dermed fortsættes stigningen fra 2018 til 2019, hvor andelen af ikke-uddannelsesparate ansøgere til de gymnasiale uddannelser gik fra 4 til 7 pct. I 2019 trådte en række nye adgangskrav til de gymnasiale uddannelser i kraft. Selvom enkelte af disse krav siden er rullet tilbage, er der altså tegn på, at de ændrede krav har betydet en større andel ikke-uddannelsesparate ansøgere til de gymnasiale uddannelser.

I Region Sjælland er andelen af ikke-uddannelsesparate unge, som søger en erhvervsuddannelse, steget med 5 procentpoint fra 2019 til 2020. Stigningen er næsten dobbelt så stor som den tilsvarende stigning fra 2018 til 2019.

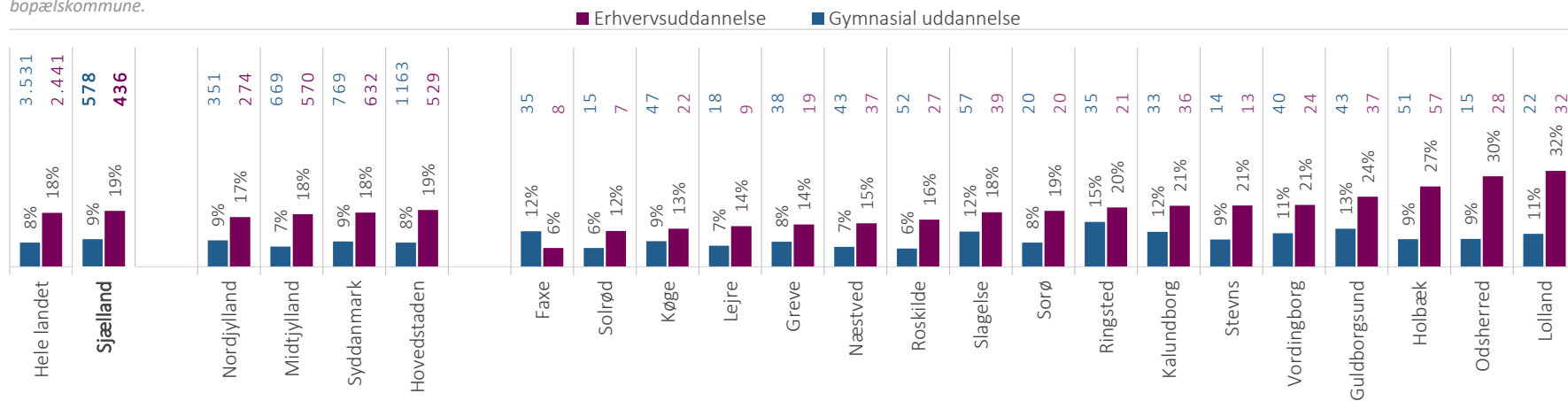
Stigningen i andelen af ikke-uddannelsesparate ansøgere er ikke unik for årets Uddannelsesanalyse. Siden indførelsen af erhvervsuddannelsesreformen i 2015 er andelen af ikke-uddannelsesparate ansøgere til erhvervsuddannelserne steget i alle år bortset fra ét, nemlig 2017-2018 (ikke vist i figur).

I tråd med tidligere års uddannelsesanalyser er der i 2020 væsentlige kommunale forskelle i andelen af ansøgerne til ungdomsuddannelserne, der vurderes ikke-uddannelsesparate. I Lolland Kommune vurderes næsten hver tredje (32 pct.) af ansøgerne til en erhvervsuddannelse ikke-uddannelsesparate. Til sammenligning er den andel lidt over hver tyvende i Faxe Kommune (6%). Det skal dog nævnes, at antallet af ikke-uddannelsesparate elever i hver af Region Sjællands kommuner er lavt (max 108), hvorfor små ændringer i antallet af elever kan skabe store procentvise forskelle mellem kommuner og over tid.

Figur 2.6: Andel af ansøgerne til erhvervsuddannelserne og de gymnasiale uddannelser, der ikke vurderes uddannelsesparate

Kilde: UVM's databank/datavarehus

Note: Figuren viser andelen af elever i 9. og 10. klasse, der søgte en erhvervsuddannelse eller gymnasial uddannelse i 2020 uden at være blevet vurderet uddannelsesparat. Figuren er opgjort efter elevens bopælskommune.



Figur 2.7: Andel elever, der ikke opnår 02 i dansk og matematik ved folkeskolens afgangsprøve

Kilde: UVM's databank/datavarehus.

Note: Figuren viser andelen af elever, der ved afgangseksamen i 9. klasse i skoleåret 2019/2020 fik en lavere gennemsnitskarakter end 02. Opgørelsen er baseret på kommunale folkeskoler, hvorfor privat-, fri- og efterskoler ikke er medregnet. For hver elev beregnes karaktergennemsnit af afgangsprøverne i henholdsvis dansk (læsning, retskrivning, mundtlig og skriftlig) og matematik (færdigheder og problemløsning). Figuren er opgjort efter elevens bopælskommune.

	ALLE	DRENGE	PIGER
Hele landet	2.049 4%	1.281 5%	768 4%
Sjælland	386 5%	227 6%	159 5%
Lolland	35 13%	16 12%	19 13%
Ringsted	29 10%	22 14%	7 6%
Odsherred	19 10%	10 9%	9 10%
Kalundborg	33 9%	17 9%	16 10%
Stevns	15 9%	9 10%	6 9%
Vordingborg	28 8%	18 11%	10 6%
Sorø	10 7%	10 7%	0 0%
Slagelse	41 6%	20 5%	21 7%
Guldborgsund	26 6%	17 7%	9 4%
Holbæk	28 5%	17 6%	11 5%
Lejre	13 5%	5 4%	8 6%
Faxe	13 4%	7 4%	6 4%
Greve	20 4%	16 6%	4 2%
Roskilde	31 4%	18 4%	13 3%
Næstved	23 3%	12 3%	11 3%
Solrød	4 3%	4 3%	0 0%
Køge	15 3%	9 3%	6 2%

AFLYSNING AF AFGANGSPRØVERNE I 2020 BETYDER AT FLERE OPFYLDER KARAKTERKRAVET

I 2015 blev der med erhvervsuddannelsesreformen indført et krav om et karaktergennemsnit på mindst 02 i dansk og matematik fra folkeskolens afgangsprøve for at påbegynde en erhvervsuddannelse. Figur 2.7 viser andelen af 9. klasseeleverne på kommunale folkeskoler, der i skoleåret 2019/20 ikke opfyldte det krav.

I Region Sjælland opnåede 5 pct. af afgangseleverne ikke et gennemsnit på 02 i dansk og matematik i skoleåret 2019/20. På landsplan er det 4 pct. af 9. klasseeleverne, der ikke lever op til kravet. For at nå landsgennemsnittet skulle 67 flere 9. klasseelever i Region Sjælland opfylde karakterkravet. Det svarer til, at alle de elever, der ikke opfyldte kravet i Faxe, Holbæk og Guldborgsund, opnåede et gennemsnit på 02 i dansk og matematik.

Den samlede andel i Region Sjælland dækker over store kommunale forskelle. I Lolland Kommune er det over hver tiende elev (13 pct.), der ikke opfylder karakterkravet. Til sammenligning er det kun 3 pct. af eleverne i Køge, Solrød og Næstved, der ikke opnår et gennemsnit på mindst 02 i dansk og matematik. Der er også forskelle mellem kønnene: Andelen af drenge i Region Sjælland, der ikke opfylder karakterkravet (6%), er lidt større end den samme andel for piger (5%). Forskellen mellem drenge og piger genfindes også på landsplan.

Andelen af 9.klasseselever, der ikke opfylder adgangskravet om et gennemsnit på mindst 02 i dansk og matematik, er markant mindre i 2020 end i 2019. Sidste år var det hele 10% af 9.klasseseleverne i Region Sjælland, der ikke levede op til kravet. Dermed er andelen faldet med 5 procentpoint fra 2019 til 2020. Dette skal ses i lyset af, at folkeskolens afgangsprøver i 2020 blev aflyst pga. nedlukningen af danske grundskoler i foråret 2020. Derfor er opgørelsen i år lavet alene på baggrund af elevernes standpunktskarakterer. Dette er formentlig en medvirkende årsag til, at en større andel opfylder kravet.

STORE KOMMUNALE FORSKELLE PÅ VALG AF UNGDOMSUDDANNELSE I REGION SJÆLLAND

Figur 2.8 viser, hvor stor en andel elever i 9. og 10. klasse, der søger en erhvervsuddannelse, en gymnasial uddannelse eller visiteres til en særligt tilrettelagt ungdomsuddannelse (STU) i 2020. Opgørelsen viser ydermere antallet af unge, der visiteres til de forberedende grunduddannelser (FGU), der for første gang er med som selvstændig kategori i UVMs opgørelser. Opgørelserne er baserede på elevernes førsteprioritetsansøgning.

I 2020 søgte 23 pct. af eleverne i 9. og 10. klasse i Region Sjælland ind på en erhvervsuddannelse (EUD eller EUX). 68 pct. af regionens 9. og 10. classes elever søgte ind på én af de fire gymnasiale uddannelser: stx (39 pct.), hf (8 pct.), hhx (14 pct.) eller htx (7 pct.).

215 elever, svarende til 2 pct. af eleverne i 9. og 10. klasse i Region Sjælland, blev visiteret til en FGU i 2020. Dermed svarer andelen, der visiteres til FGU i Region Sjælland, til niveauet på landsplan. Endelig blev 1 pct. af regionens elever visiteret til en STU. Det er omtrent det samme mønster som i 2019. De resterende 6 pct. af eleverne i 9. og 10. klasse i Region Sjælland falder i kategorien øvrigt, der omfatter voksenundervisning på VUC, ungdomshøjskoler, udlandsophold, arbejde og andet.

Figur 2.8 viser også, at 9. og 10. klasseelevernes søgemønstre ikke er ens på tværs af Region Sjællands kommuner. I Odsherred Kommune og Kalundborg Kommune er det næsten hver tredje (31 pct.) 9. og 10. classes elev, der søger en erhvervsuddannelse. Til sammenligning er den tilsvarende andel i Roskilde Kommune kun 14 pct., hvilket er mindre end halvt så stor.

Omvendt er det over 80 pct. af 9. og 10. klasseeleverne i Roskilde Kommune, der søger en gymnasial uddannelse. Her er den tilsvarende andel 60 pct. i Odsherred Kommune og 61 pct. i Kalundborg Kommune.

Fra 2018 til 2019 viste Uddannelsesanalysen, at andelen af 9. og 10. klasseelever, der søgte en erhvervsuddannelse med EUX, steg fra 5 pct. i 2018 til 7 pct. i 2019. Dette niveau er fortsat i 2020, hvor det igen er 7 pct. af eleverne, der har søgt en erhvervsuddannelse med EUX. Det betyder, at denne andel for Region Sjælland igen i 2020 er på niveau med Region Syddanmark og Midtjylland. Andelen af elever i Region Sjælland, der søger en erhvervsuddannelse uden EUX, har været stabil i samme periode.

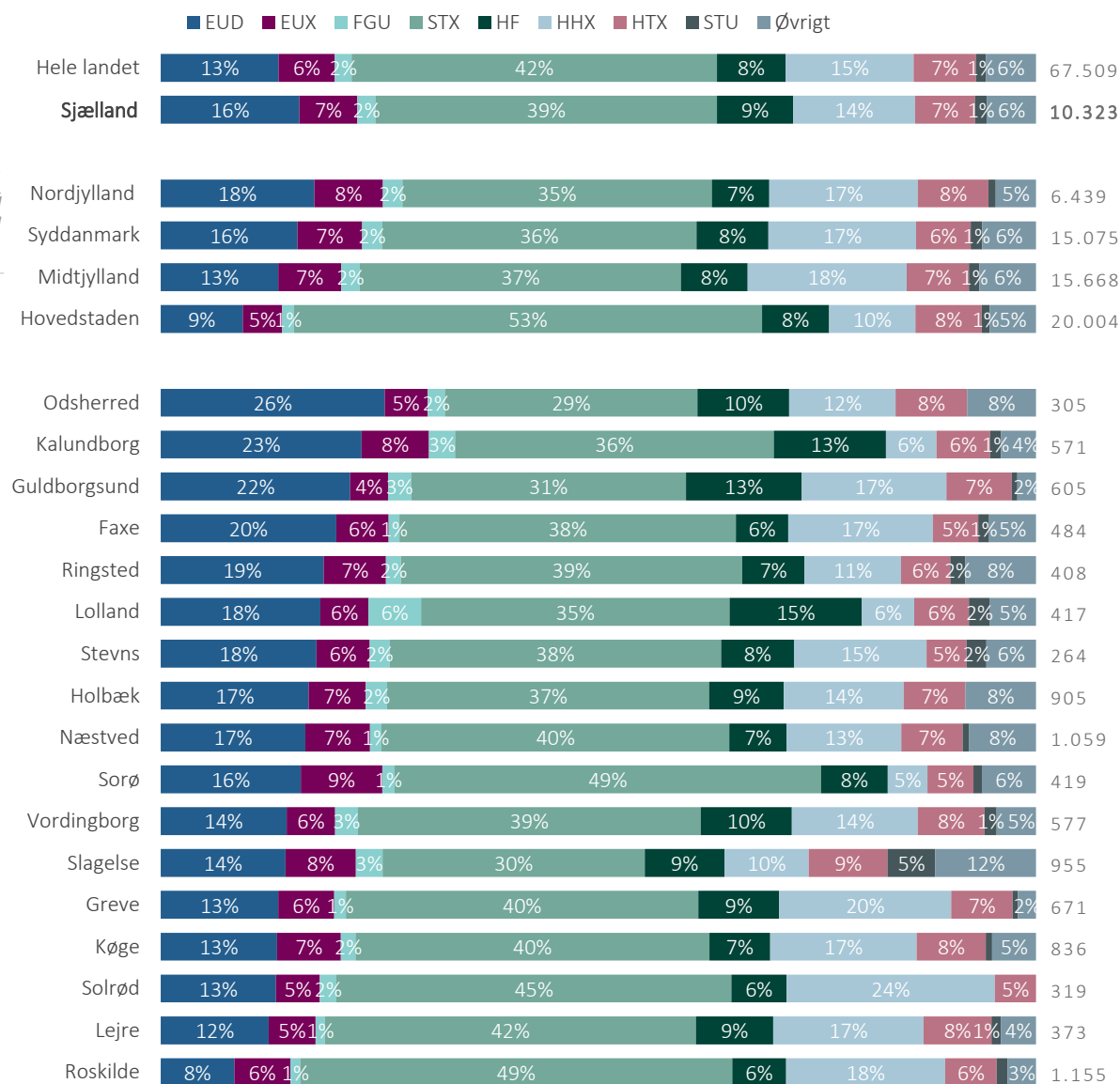


Hvordan hjælper vi bedst de unge til at vælge en ungdomsuddannelse, der er den rigtige for dem?

Figur 2.8: Andel elever, der søger/visiteres til ungdomsuddannelse

Kilde: UVMs databank/datavarehus.

Note: Figuren viser andelen af elever i 9. og 10. klasse, der søgte en erhvervsuddannelse eller en gymnasial uddannelse eller visiteres til en forberedende grunduddannelse eller en særligt tilrettelagt ungdomsuddannelse (STU) i 2020. Figuren er opgjort efter elevens bopælskommune. Ansøgninger baseres på førsteprioritetsansøgninger. For at forbedre figurens læsbarhed er andele <1 pct. ikke indskrevet



ISÆR REGION SJÆLLAND KAN FORVENTE ET MINDRE ELEVGRUNDLAG FREM MOD 2030

Adgang til uddannelse indenfor en rimelig afstand – en god geografisk uddannelsesdækning – hjælper til, at de unge, der *vil* uddanne sig, også *kan* uddanne sig. Når demografiske ændringer i fremtiden forandrer både antallet og fordelingen af de unge i Danmark, vil den nuværende nationale, regionale og kommunale uddannelsesdækning imidlertid blive udfordret.

Ved at lade demografiske fremskrivninger give et billede af forandringer i de aldersgrupper, som typisk påbegynder en ungdomsuddannelse, opnås et kvalificeret bud på de udfordringer, som den nuværende uddannelsesdækning vil møde i fremtiden.

Figur 2.9 illustrerer Danmarks Statistiks befolkningsfremskrivning for udviklingen i gruppen af 15-17-årige fra 2020 til 2030 for hele landet, de fem regioner og Region Sjællands kommuner. Det fremgår, at der i 2030 vil være 17 pct. færre 15-17-årige i Region Sjælland, end der er i dag. Det svarer til 5.135 færre unge i regionen – hvilket svarer til over 180 gymnasieklasser.

Med et forventet fald på 17% af borgere mellem 15 og 17 år er Region Sjælland den region med det største forventede procentvise fald i 15-17-årige blandt alle fem regioner. Det forventede fald i Region Nordjylland (-13 pct.), Region Syddanmark (-13 pct.) og Region Midtjylland (-11 pct.) er dog ikke langt fra. I Region Hovedstaden forventes antallet af borgere mellem 15 og 17 år kun at falde med 4 pct. frem mod 2030. Dermed er det forventede fald i gruppen af 15-17-årige markant mindre i Region Hovedstaden end den tilsvarende udvikling i Region Sjælland og de øvrige regioner.

Der er store forskelle i den forventede befolkningsudvikling på tværs af kommunerne i Region Sjælland. Antallet af unge forventes at falde

i alle kommunerne, men størrelsen på det forventede fald varierer med helt op til 21 procentpoint. I Vordingborg forventes et fald på 429 15-17-årige, hvilket svarer til et fald på 26 pct. i forhold til den nuværende andel. I Køge forventes et mere eller mindre tilsvarende fald på 24 procentpoint.

Det forventede fald i antallet af 15-17-årige er markant mindre i Solrød Kommune. Her forventes et fald på 5 pct. frem mod 2030 svarende til i alt 49 af kommunens unge. For Roskilde, Stevn og Greve forventes antallet af 15-17-årige at falde hhv. 10, 11 og 11 pct. frem mod 2030. Det er værd at bemærke, at med enkelte undtagelser (som fx Køge) forventes det største fald i den unge aldersgruppe i de kommuner, der geografisk er placeret længst fra Region Hovedstaden.

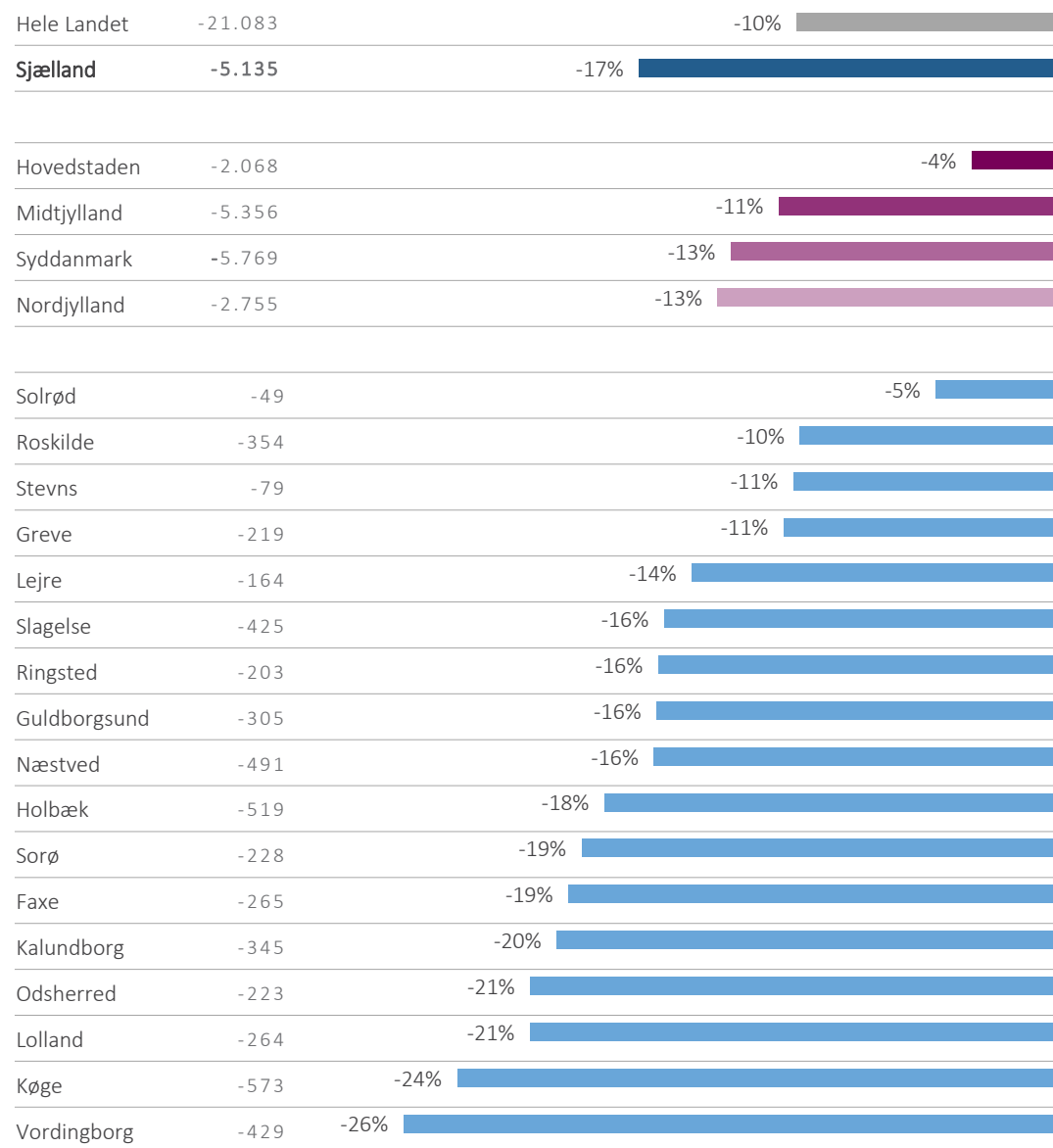
At en kommune oplever en stor nedgang i dens elevgrundlag betyder ikke nødvendigvis, at kommunens uddannelsesinstitutioner skal forvente et tilsvarende stort fald i elevtallet. I det omfang unge pendler til deres uddannelsessted på tværs af kommunegrænser vil et mindre elevgrundlag ikke nødvendigvis betyde færre elever på en institution.

Det er dog sikkert, at både elevgrundlag og antal elever vil falde i langt de fleste kommuner i Danmark og især Region Sjælland. Når det ses, at de kommuner, der ligger længst fra Hovedstadsområdet, kan forvente det største fald i elevgrundlag, er det derfor også i særlig grad uddannelsesinstitutionerne i disse kommuner, der skal forberede sig på en fremtid med færre elever.

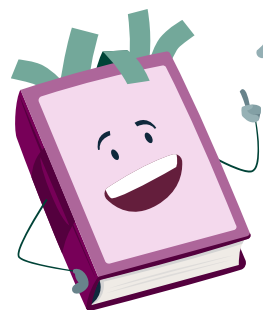
Figur 2.9: Demografisk udvikling for de unge (15-17-årige) fordelt på regioner og kommuner, 2020-2030

Kilde: Danmarks Statistik (FRKM120).

Note: Figuren viser udviklingen i antal personer mellem 15 og 17 år fra 2020 til 2030. Figuren er opgjort efter de unges bopælskommune.



Hvordan bør vi tænke uddannelsesdækningen i Region Sjælland, når vi får færre unge frem mod 2030?



EFTER GYMNASIAL UDDANNELSE FORTSÆTTER OVER HALVDELEN AF ELEVERNE PÅ EN MELLEMLANG VIDEREGÅENDE UDDANNELSE – NÆSTEN HVER TIENDE VÆLGER EN ERHVERVSUDDANNELSE

Figur 2.8 viste, at størstedelen af 9. og 10. klasseeleverne i både Region Sjælland og på landsplan søger ind på en gymnasial uddannelse efter grundskolen. En gymnasial uddannelse giver eleverne studiekompetencer, men modsat eksempelvis en erhvervsuddannelse giver gymnasiale uddannelser ikke erhvervskompetencer. Hvis fremtidens arbejdskraft i Region Sjælland skal være kvalificeret, kræver det, at mange unge videreuddanner sig efter endt gymnasial uddannelse.

Figur 2.12 viser det videre uddannelsesforløb for de unge, som gennemførte en gymnasial uddannelse i 2017. Opgørelsen viser, om de unge er i gang med eller har gennemført en erhvervskompetencegivende uddannelse 27 måneder efter, at de har afsluttet deres gymnasiale uddannelse. Dette nedslag er valgt for at undgå at måle de unges uddannelsesadfærd i løbet af en potentiel sommerferie. Dette nedslagstidspunkt har været anvendt siden Uddannelsesanalyse 2018.

27 måneder efter afslutning på deres gymnasiale uddannelse er næsten hver fjerde (73 pct.) af de unge i Region Sjælland i gang med eller har gennemført en erhvervskompetencegivende uddannelse. Det er mere eller mindre det samme niveau som den tilsvarende andel på landsplan (72 pct.).

Over halvdelen (56 pct.) af unge med en gymnasieuddannelse i Region Sjælland starter på en mellemlang videregående uddannelse. Denne kategori dækker både bacheloruddannelser og professionsbacheloruddannelser og dermed også de unge, der efter fuldført bacheloruddannelse vælger at fortsætte på en lang videregående uddannelse.

Endelig fortsætter 8 pct. af eleverne på en kort videregående uddannelse mens næsten hver tiende (9 pct.) fortsætter på en erhvervsuddannelse. Disse unge kunne også have valgt en EUX fra starten, da EUX kombinerer en erhvervsuddannelse med en gymnasial eksamen.

Det efterlader 27 pct. af gymnasiedimittenderne, der ikke er under uddannelse 27 måneder efter endt uddannelse. De kan f.eks. være i arbejde, under uddannelse i udlandet, eller på overførselsindkomst. Andelen, der ikke er under uddannelse 27 måneder efter endt gymnasial uddannelse, er dermed ca. 3 procentpoint højere i Region Sjælland i 2020 end i 2019. En tilsvarende stigning ses i hele landet. Stigningen kan skyldes, at gymnasieuddannede unge venter længere, inden de påbegynder en erhvervskompetencegivende uddannelse. Dette skal ses i relation til, at den hurtigstartsbonus, der gav ansøgere til videregående uddannelser mulighed for at gange deres karaktergennemsnit med 1,08, blev afskaffet i 2020.

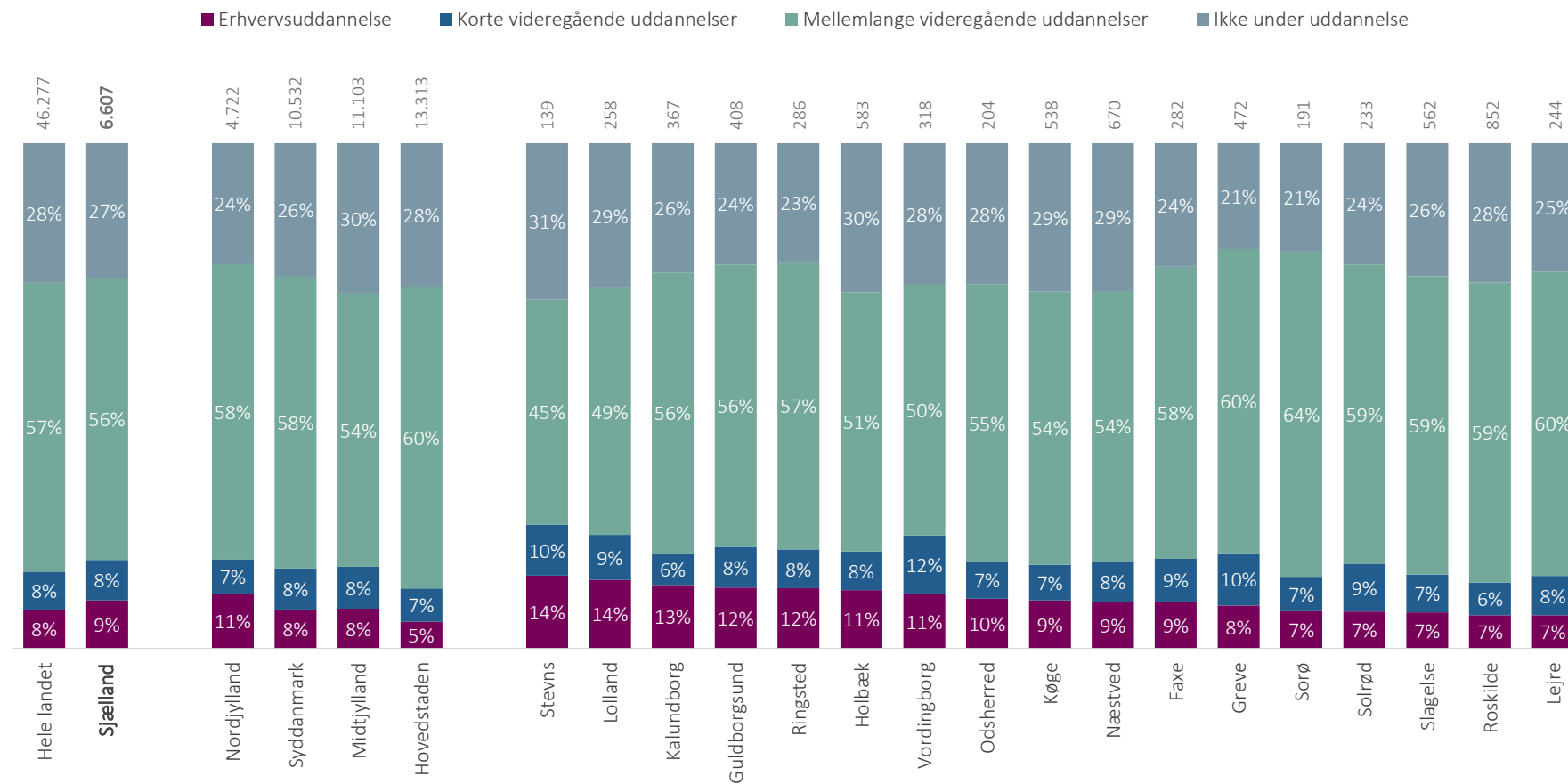
Andelen af unge, der overgår til en erhvervskompetencegivende uddannelse efter en gymnasial uddannelse, ligger stabilt omkring landsandelen på 74 pct. i alle fem regioner.

Der er betydelige forskelle i, hvilken uddannelsesvej de unge vælger efter gymnasiet, når der ses på tværs af Region Sjællands kommuner. I Stevn Kommune og i Lolland Kommune læser 14 pct. en erhvervsuddannelse efter gymnasiet. Den tilsvarende andel i både Sorø, Solrød, Slagelse, Roskilde og Lejre Kommune er omkring halvt så stor (7 pct.). I hver af disse fem kommuner vælger omkring 6 ud af 10 gymnasieuddannede (60 pct.) at fortsætte på en mellemlang videregående uddannelse.

Figur 2.12: Overgangen fra gymnasial ungdomsuddannelse til erhvervskompetencegivende uddannelse

Kilde: UVMs databank/datavarehus.

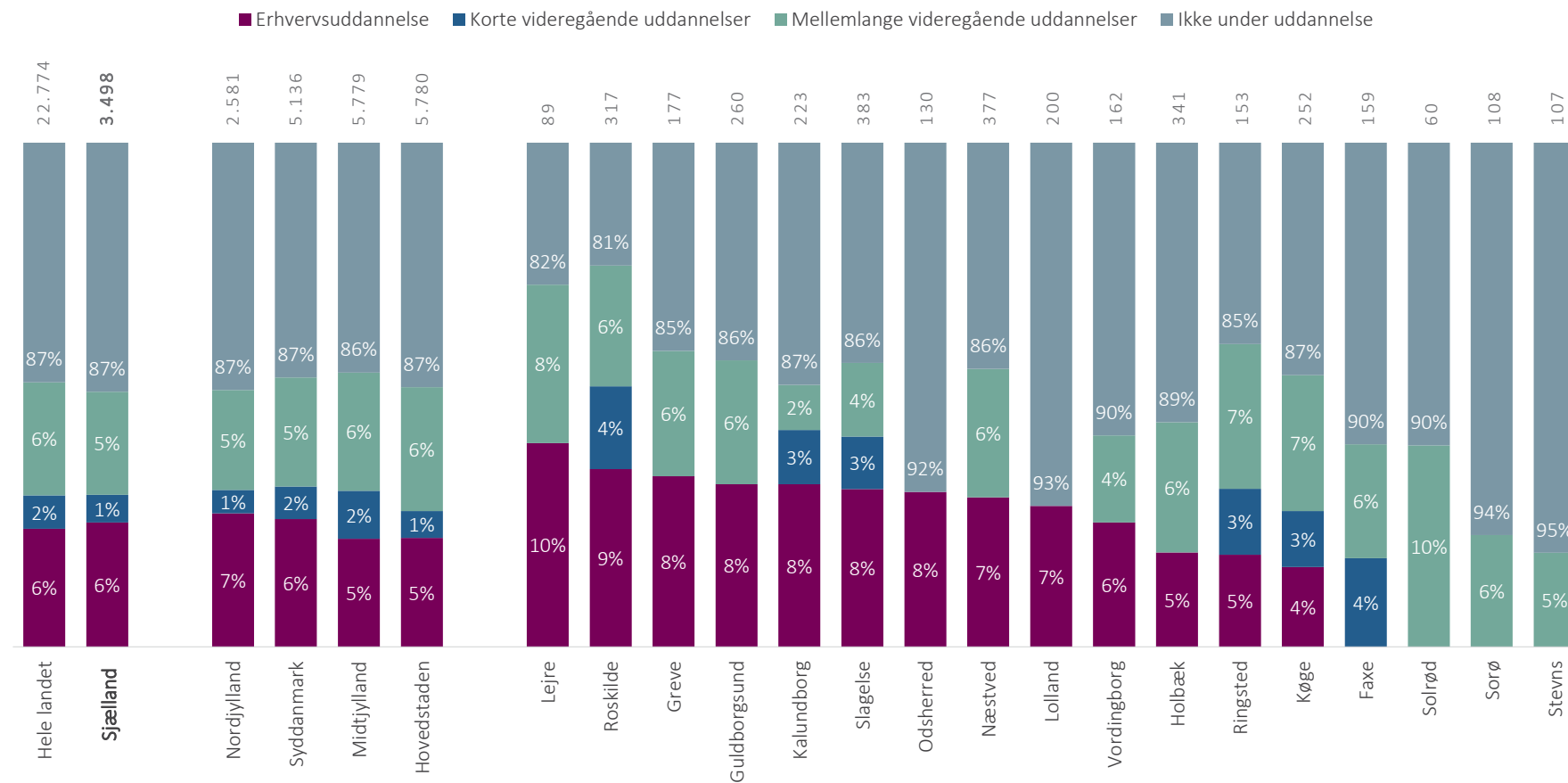
Note: Figuren viser, hvor stor en andel af de unge, der afslutter en gymnasial uddannelse i perioden 1. oktober 2016 til 30. september 2017, der 27 måneder efter er overgået til en erhvervskompetencegivende uddannelse (nyest tilgængelige data). Kategorien 'Ikke under uddannelse' omfatter dem, som ikke er overgået til en anden uddannelse f.eks. hvis dimittenden går direkte i arbejde, læser i udlandet eller er på overførselsindkomst. 'Mellemlange videregående uddannelser' inkluderer personer, der senere fortsætter på en lang videregående uddannelse. Figuren er opgjort efter den unges bopæl pr. 1. januar 2016.



Figur 2.13: Overgangen fra erhvervsuddannelse til øvrig erhvervskompetencegivende uddannelse

Kilde: UVMs databank/datavarehus.

Note: Figuren viser, hvor stor en andel af de unge, der afslutter en erhvervsuddannelse (både med og uden EUX) i perioden 1. oktober 2016 til 30. september 2017, der 27 måneder efter er overgået til en videregående uddannelse (nyeste tilgængelige data). Kategorien 'Ikke under uddannelse' omfatter dem, som ikke er overgået til en anden uddannelse, f.eks. hvis den unge går direkte i arbejde, læser i udlandet eller er på overførselsindkomst. 'Mellemlange videregående uddannelser' inkluderer personer, der senere fortsætter på en lang videregående uddannelse. Figuren er opgjort efter den unges bopæl pr. 1. januar 2016. Bemærk, at de angivne procenttal viser andelen af elever, der ikke er under uddannelse 27 måneder efter fuldført erhvervsuddannelse, men at søjlen 'ikke under uddannelse' er afkortet for at tydeliggøre forskelle i andelen af elever, der overgår til henholdsvis erhvervsuddannelse, kort- eller mellemlange videregående uddannelser. For at undgå personhenførbare data er kategorier med et meget lavt antal unge udeladt fra opgørelsen.



OMKRING HVER TIENDE ERHVERVSUDDANNEDE UNGE FORTSÆTTER I UDDANNELSESSYSTEMET

Siden Uddannelsesanalyse 2020 er også overgangen fra erhvervsuddannelse (både EUD og EUX) til øvrig erhvervskompetencegivende uddannelse undersøgt. Dette vises i figur 2.13.

Figuren er rent teknisk opbygget på samme måde som figur 2.12 og viser, om de unge er i gang med eller har gennemført en erhvervskompetencegivende uddannelse 27 måneder efter afsluttet erhvervsuddannelse.

Her er det væsentligt at nævne, at overgangen fra erhvervsuddannelse til videre uddannelse eller beskæftigelse ikke kan sammenlignes én til én med overgangen fra en gymnasieuddannelse. En erhvervsuddannelse er i sig selv erhvervskompetencegivende. Modsat er det for gymnasialt uddannede i højere grad nødvendigt at videreudanne sig for at kunne få sit ønskede job.

Figur 2.13 viser, at næsten ni ud af ti (87 pct.) af de unge i Region Sjælland, der har fuldført en erhvervsuddannelse i skoleåret 2016/2017, står uden for uddannelsessystemet 27 måneder efter deres fuldførelse. Størstedelen af de unge i denne gruppe er i arbejde, men gruppen tæller også uddannede på overførselsindkomst. Andelen er stabil på tværs af alle regioner og ligger på samme niveau som i Uddannelsesanalyse 2020.

De øvrige 12 pct. af de unge i Region Sjælland, der fuldførte en erhvervsuddannelse i skoleåret 2016/17, er stadig i uddannelsessystemet 27 måneder efter, de har fuldført deres erhvervsuddannelse.

6 pct. af de unge, der gennemførte en erhvervsuddannelse i 2016/17, er i gang med eller har gennemført en ny erhvervsuddannelse 27 måneder efter fuldførelsen af den første erhvervsuddannelse. 5 pct. af de unge er i gang med en mellemlang videregående uddannelse mens 1 pct. er i gang med eller har gennemført en kort videregående uddannelse. For alle grupper ligger andelen i Region Sjælland tæt på den tilsvarende landsandel.

På tværs af Region Sjællands kommuner er der store forskelle i de unges overgangsmønstre efter endt erhvervsuddannelse.

I både Lejre og Roskilde Kommune er omkring 10 pct. af de unge, der fuldførte en erhvervsuddannelse i 2016/2017, i gang med eller har gennemført en anden erhvervsuddannelse 27 måneder efter den første fuldførelse. I både Faxe, Solrød, Sorø og Stevn er ingen af de unge, der har fuldført en erhvervsuddannelse, fortsat på en anden erhvervsuddannelse.

Her skal særligt to ting dog påpeges: For det første gælder det for alle kommuner i Region Sjælland, at langt størstedelen og minimum 4 ud af 5 af de unge, der fuldførte en erhvervsuddannelse i skoleåret 2016/17, 27 måneder efter fuldførelsen ikke er under uddannelse længere. For det andet dækker den kommunespecifikke opgørelse nogle steder over ned mod 60 elever. Derfor kan små forskelle i elevantal skabe store procentuelle forskelle.



**DE UNGE PÅ
KANTEN AF
UDDANNELSESSYSTEMET**

Forrige kapitel stillede skarpt på de unge i uddannelsessystemet. Men ikke alle unge er del af uddannelsessystemet. Og ikke alle unge uden for uddannelsessystemet er i job.

Det er vigtigt for udviklingen i Region Sjælland – og ikke mindst for de unge selv - at de unge på kanten af uddannelsessystemet og arbejdsmarkedet får de kompetencer, der efterspørges. Derfor sætter dette kapitel fokus på de unge på offentlig forsørgelse.

I dette kapitel undersøges det, hvor stor en andel af de 16-29 årige der er på offentlig forsørgelse ud af den samlede aldersgruppe i Region Sjælland. Kapitlets analyser opgøres for Danmark som helhed, for regionerne og Region Sjællands kommuner. Ydermere sammenlignes de undersøgte andele på tværs af køn.

Kapitlet går også et spadestik dybere, ved at undersøge, hvor stor en andel af de unge på offentlig forsørgelse der vurderes aktivitetsparate eller job- og uddannelsesparate. Herved giver kapitlet ikke bare indblik i, hvor mange unge, der er på offentlig forsørgelse, men også hvor langt disse unge vurderes at være fra arbejdsmarkedet eller uddannelsessystemet.

Kapitlets opgørelser baserer sig på data fra Jobindsats.dk og Danmarks Statistik.

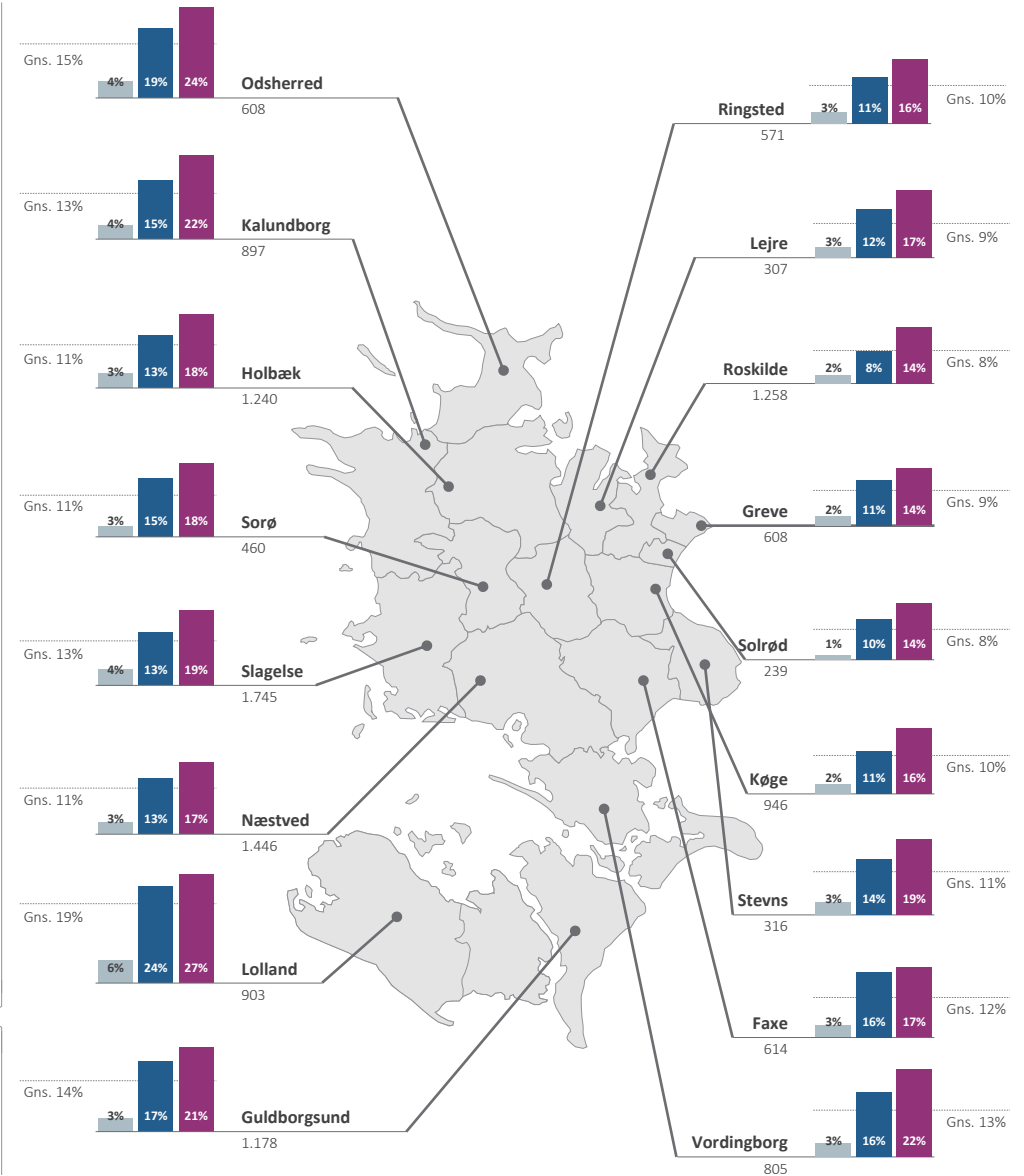
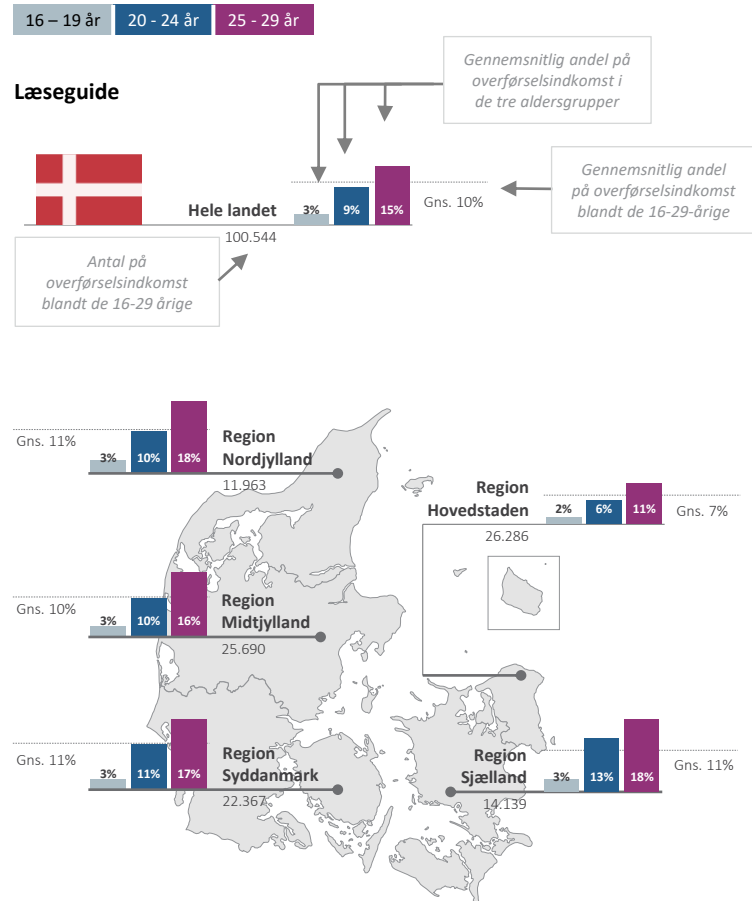
Kapitlet viser følgende hovedtendenser:

- Region Sjælland, Nordjylland og Syddanmark er de tre regioner med den største andel unge på offentlig forsørgelse.
- I både Region Sjælland og i hele landet er andelen af offentligt forsørgede unge størst blandt de 25-29-årige.
- Andelen af offentligt forsørgede er forskellig mellem Region Sjællands kommuner – i alt ligger 11 af Region Sjællands 17 kommuner over landsgennemsnittet for andelen af offentligt forsørgede 16-29-årige, mens de resterende seks kommuner ligger lidt under eller på niveau med hele landet.
- Forskellene i andelen af unge på offentlig forsørgelse er både få og små mellem Regions Sjællands mænd og kvinder – også når der ses på regionens kommuner hver for sig.
- Region Sjælland har den højeste sammenlagte andel af unge på uddannelseshjælp, kontanthjælp eller integrationsydelse blandt landets fem regioner – men andelen i 2020 er mindre end andelen de tidligere år. Faldet skyldes dog især et fald i antallet af uddannelses- og jobparate. Antallet af aktivitetsparate ydelsesmodtagere – dem, der er længst fra uddannelsessystemet og arbejdsmarkedet – er altså stadig højt.

Figur 3.1: Andel af 16-29-årige på overførselsindkomst (ekskl. SU) fordelt på kommuner og regioner, 4. kv. 2019 – 3. kv. 2020

Kilde: Jobindsats.dk og Danmarks Statistik (FOLK1).

Note: Opgørelsen inkluderer al offentlig forsørgelse ekskl. SU i 4. kvartal 2019 til 3. kvartal 2020. Herunder bl.a. dagpenge, efterløn, førtidspension, kontanthjælp, integrationsydelse og fleksjob. Det samlede antal 16-29-årige er opgjort pr. 4. kvartal 2020. Andelen baseres på antal fuldtidspersoner. En person, som modtager ydelse i halvdelen af perioden, tæller derfor som en halv fuldtidsperson.



REGION SJÆLLAND, NORDJYLLAND OG SYDDANMARK HAR DEN STØRSTE ANDEL UNGE PÅ OFFENTLIG FORSØRGELSE

Figur 3.1 viser andelen af 16-29-årige på overførselsindkomst (eksklusiv SU) for hele landet, de fem regioner og de 17 kommuner i Region Sjælland. Andelen vises specifikt for aldersgrupperne 16-19 år, 20-24 år og 25-29 år og med et gennemsnit på tværs af hele gruppen af 16-29-årige. Opgørelsen er baseret på fuldtidspersoner, hvilket vil sige, at der tages højde for, at ikke alle unge modtager ydelser i lige lang tid. Derfor kan tallene sammenlignes på tværs af kommuner og regioner.

Andelen af 16-29-årige, der modtager offentligt forsørgelse, er størst i Region Sjælland, Region Nordjylland og Region Syddanmark. I alle tre regioner er 11 pct. af de unge mellem 16 og 29 år på offentlig forsørgelse. Det svarer til 14.139 fuldtidspersoner i Region Sjælland, 11.963 fuldtidspersoner i Region Nordjylland og 22.367 fuldtidspersoner i Region Syddanmark. Ligesom i 2018 og 2019 findes den laveste regionale andel af unge på offentlig forsørgelse i 2020 i Region Hovedstaden, hvor den ligger på 7 pct. Landsandelen er 10 pct.

I 2019 var det også 11 pct. af 16-29-årige (svarene til 13.924 fuldtidspersoner) i Region Sjælland, der modtog offentlig forsørgelse. Andelen er dog steget med ca. 0,3 procentpoint fra 2019 til 2020, hvilket især kan tilskrives en stigning i andelen af 25-29-årige fuldtidspersoner på offentlig forsørgelse på 0,7 procentpoint. Årsagen til denne stigning kan formentlig tilskrives corona-pandemien og den tilhørende nedlukning af dele af samfundet.

Ligesom tidligere år er andelen på offentlig forsørgelse forskellig, når man deler de 16-29-årige op i mere finkornede aldersgrupper. I alle regioner er andelen af offentligt forsørgede unge størst blandt de 25-29-årige. 7.496 fuldtidspersoner, dvs. 18 pct. af de unge mellem 25 og 29 år i Region Sjælland, var i 2020 på offentlig forsørgelse (ikke vist i figur). Det samme var tilfældet for 13 pct. af de 20-24-årige i regionen svarende til 5.397 fuldtidspersoner. Andelen af offentligt forsørgede er i 2020 ligesom i 2019 kun 3 pct. blandt de 16-19-årige i Region Sjælland. Forskellene mellem de tre aldersgrupper går igen i alle landets regioner.

Ligesom tidligere år ser vi, at andelen af 16-19-årige på offentlig forsørgelse varierer mindre mellem de fem regioner end andelen blandt både 20-24-årige og 25-29-årige. Årsagen bag dette mønster og den lavere andel offentligt forsørgede hos de 16-19-årige skal blandt andet findes i, at unge under 18 år er forpligtet til at være i aktivitet. Samtidig er kun meget få personer i denne aldersgruppe berettiget til offentlig forsørgelse.

For alle 17 kommuner i Region Sjælland gælder det, at andelen af offentligt forsørgede er størst blandt de 25-29-årige og mindst blandt de 16-19-årige. Ligesom tidligere år findes der imidlertid store forskelle i størrelsen på den samlede andel af unge på offentlig forsørgelse mellem 16 og 29 år i de enkelte kommuner. I både Roskilde Kommune og Solrød Kommune er 8 pct. af de 16-29-årige modtagere af offentlig forsørgelse. Til sammenligning er andelen 15 pct. i Odsherred Kommune og 19. pct. i Lolland Kommune. I alt ligger 11 af Region Sjællands 17 kommuner over landsgennemsnittet for andelen af 16-29-årige på offentlig forsørgelse, mens de resterende seks kommuner ligger lidt under eller på niveau med landsandelen.

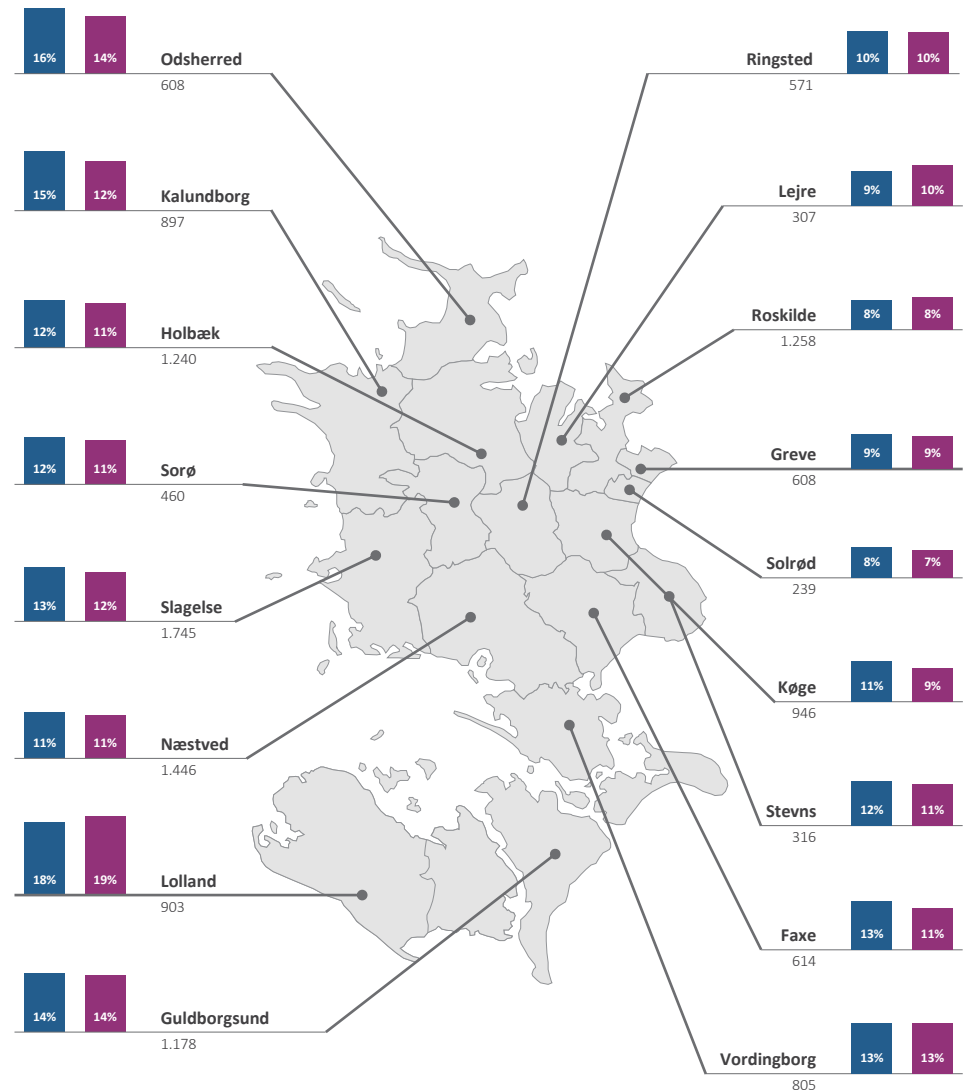
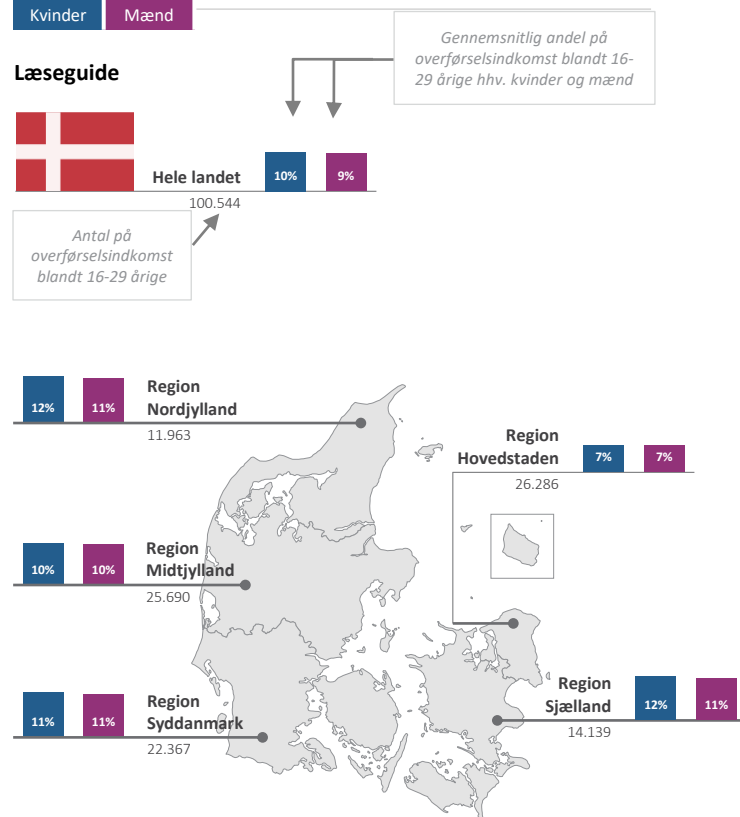
Ligesom for forskellene mellem regionerne ses de største forskelle mellem Region Sjællands kommuner for gruppen af 20-24-årige og 25-29-årige.

Opgørelserne i figur 3.1 afviger ikke væsentligt fra den tilsvarende opgørelse i hverken Uddannelsesanalyse 2017, 2018 eller 2019.

Figur 3.2: Andel af 16-29-årige på overførselsindkomst (ekskl. SU) fordelt på køn og kommuner og regioner, 4. kv. 2019 – 3. kv. 2020

Kilde: Jobindsats.dk og Danmarks Statistik (FOLK1).

Note: Opgørelsen inkluderer al offentlig forsørgelse ekskl. SU i 4. kvartal 2019 til 3. kvartal 2020. Herunder bl.a. dagpenge, efterløn, førtidspension, kontanthjælp, integrationsydelse og fleksjob. Det samlede antal 16-29-årige er opgjort pr. 4. kvartal 2020. Andelen baseres på antal fuldtidspersoner. En person, som modtager ydelse i halvdelen af perioden, tæller derfor som en halv fuldtidsperson.



DER ER KUN FÅ OG SMÅ FORSKELLE I ANDELEN AF UNGE PÅ OFFENTLIG FORSØRGELSE MELLEM MÆND OG KVINDER – BÅDE PÅ LANDSPLAN OG I REGION SJÆLLAND

Ligesom figur 3.1 illustrerer figur 3.2 andelen af de 16-29-årige, der er på overførselsindkomst i Region Sjælland og i regionens kommuner. Hvor figur 3.1 skelner mellem tre aldersgrupper, opdeler figur 3.2 gruppen af unge i kvinder og mænd. Opgørelsen af personer på overførselsindkomst er igen baseret på antal fuldtidspersoner og tager dermed højde for, at ikke alle unge modtager ydelser i lige lang tid.

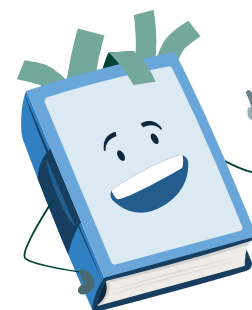
Figur 3.2 viser, at andelen af de unge, der modtager offentlig forsørgelse, er mere eller mindre lige stor mellem mænd og kvinder – både i Region Sjælland og i de øvrige regioner. Andelen af personer på overførselsindkomst er en smule større for Region Sjælland 16-29-årige kvinder (12 pct.) end for regionens 16-29-årige mænd (11 pct.), men den reelle forskel er kun 0,6 procentpoint. En tilsvarende forskel ses på landsplan.

For både 16-29-årige mænd og kvinder i Region Sjælland er andelen på offentlig forsørgelse større end den tilsvarende andel på landsplan. Det er dermed både de unge kvinder og de unge mænd i Region Sjælland, der trækker regionens samlede andel af unge på offentlig forsørgelse over landsandelen.

Heller ikke når analysen deles op på Region Sjællands kommuner, er der forskelle mellem andelen af offentligt forsørgede blandt unge mænd og unge kvinder. Kun i én af de 17 kommuner – Kalundborg – er forskellen i andelen, der modtager offentlig forsørgelse, større end 2 procentpoint mellem mænd og kvinder. I Kalundborg er andelen af kvinder på offentlig forsørgelse 2,5 procentpoint større end den tilsvarende andel blandt mænd. Dette mønster genfindes i 13 af de resterende 16 kommuner, selvom forskellene er marginale. Kun i Odsherred, Faxe og Køge er forskellen større end 1,5 procentpoint, og kun i Lejre, Lolland og Roskilde er andelen af unge kvinder, der modtager offentlig forsørgelse, mindre end andelen af unge mænd. I begge tilfælde er der tale om forskelle på under 2 procentpoint.

Selvom der sjældent er forskelle mellem mænd og kvinder i andelen på offentlig forsørgelse *inden* for hver af Region Sjællands kommuner, er der store forskelle i andelen af både offentligt forsørgede mænd og kvinder *mellem* kommunerne.

I både Solrød og Roskilde Kommune er 8 pct. af kvinderne mellem 16 og 29 år på offentlig forsørgelse. I Lolland Kommune er andelen over dobbelt så stor: Her er 18 pct. af de unge kvinder på offentlig forsørgelse mens det tilsvarende tal for Odsherred Kommune er 16 pct. På samme måde er andelen af 16 til 29-årige mænd på offentlig forsørgelse 7 pct. i Solrød Kommune, mens den i Lolland Kommune er næsten tre gange så høj, nemlig 19 pct.

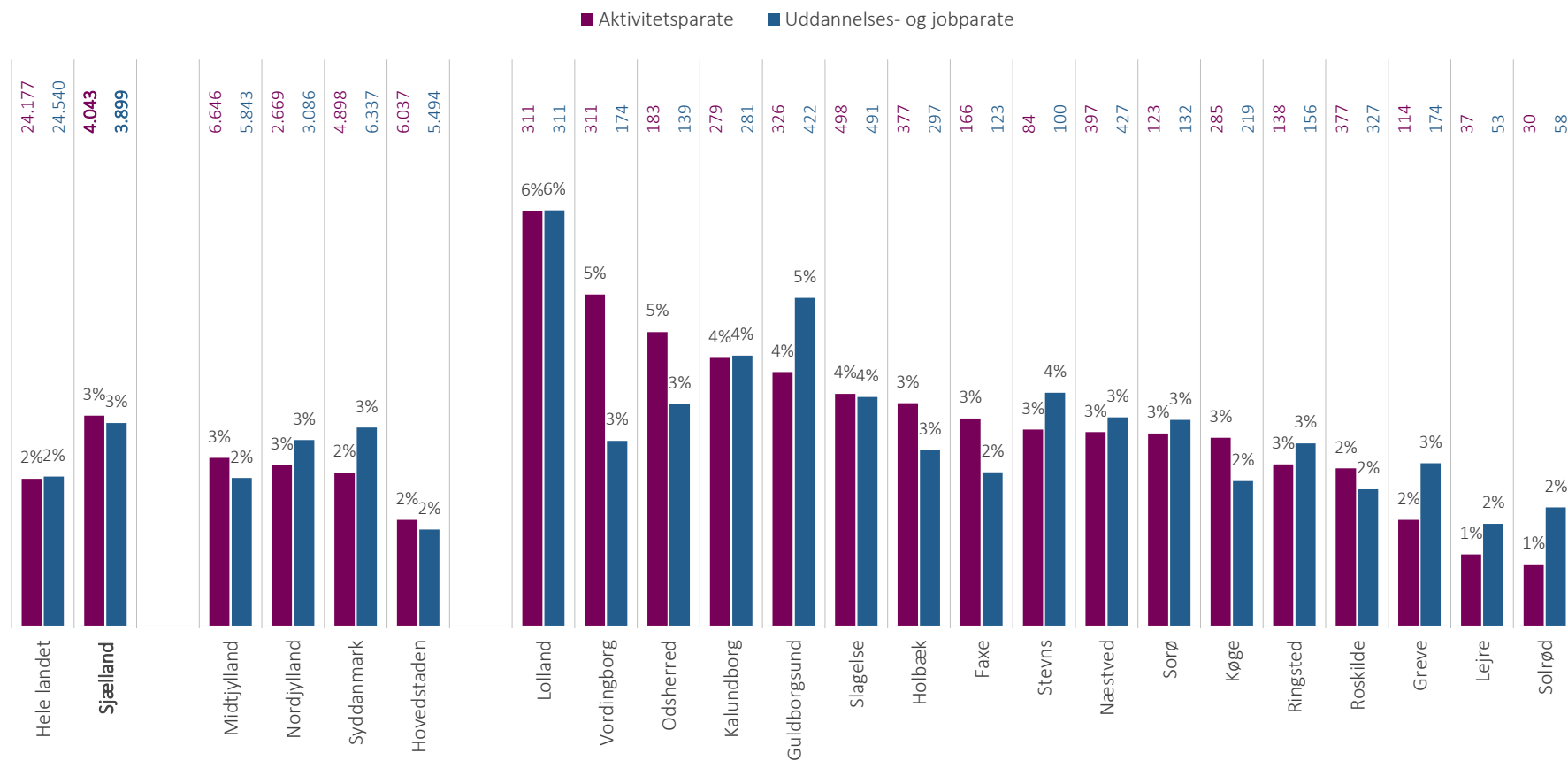


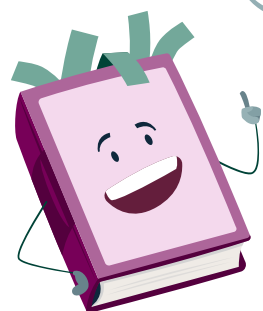
Hvordan kan vi hjælpe flest mulige væk fra offentlig forsørgelse?

Figur 3.3: Andel af alle 16-29-årige, der er på uddannelseshjælp, kontanthjælp eller integrationsydelse og vurderet job- og uddannelsesparate eller aktivitetsparate, 4. kvrt. 2019 – 3. kvrt. 2020

Kilde: Jobindsats.dk og Danmarks Statistik (FOLK1).

Note: Opgørelsen er baseret på personer mellem 16 og 29 år, der har modtaget enten uddannelseshjælp, kontanthjælp eller integrationsydelse i perioden 4. kvartal 2019 til 3. kvartal 2020. Det samlede antal aktivitetsparate eller uddannelses- og jobparate 16-29-årige er opgjort som gennemsnit over de fire undersøgte kvartaler. Procentandelene er udregnet ud fra det samlede antal 16-29-årige i 3. kvartal 2020.





Hvordan hjælpes de unge i Region Sjælland, der er længst fra uddannelse? Og dem, der er længst fra arbejde?

Gruppen af unge på offentlig forsørgelse indeholder modtagere af mange og meget forskellige typer ydelser. Figur 3.3 viser derfor både, hvor mange og hvor stor en andel af de 16-29-årige, der modtager uddannelseshjælp, kontanthjælp eller integrationsydelse. Derudover viser figuren, hvorvidt disse unge er enten 1) aktivitetsparate eller 2) uddannelses- eller jobparate. Dette giver et mere nuanceret billede af, hvor langt den enkelte unge er fra uddannelsessystemet eller arbejdsmarkedet. Figuren opgør disse tal på landsplan, i alle landets regioner og i alle kommuner i Region Sjælland.

Ligesom i de øvrige opgørelser af personer på offentlig forsørgelse i Uddannelsesanalyse 2021 tager figur 3.3 højde for, at ikke alle unge modtager ydelser i lige lang tid ved at se på fuldtidspersoner.

IGEN I ÅR ER DER FLEST UNGE PÅ UDDANNELSESHJÆLP, KONTANTHJÆLP ELLER INTEGRATIONSYDELSE I REGION SJÆLLAND

Samlet modtager 6,4 pct. af Region Sjællands i alt 123.339 16-29-årige enten uddannelseshjælp, kontanthjælp eller integrationsydelse. Det svarer til 7.942 fuldtidspersoner. Ligesom de seneste års analyser har Region Sjælland dermed den største andel af unge på uddannelseshjælp, kontanthjælp eller integrationsydelse blandt de fem regioner. I den tilsvarende opgørelse i Uddannelsesanalyse 2020 lå andelen af unge på uddannelseshjælp, kontanthjælp eller integrationsydelse i Region Sjælland på 6,7 pct. Året før var andelen lige over 7 pct. Andelen i årets Uddannelsesanalyse er dermed en smule mindre end både sidste og forrige opgørelse.

Figuren deler også de unge ydelsesmodtagere op efter visitation. I Region Sjælland er 4.043 unge mellem 16 og 29 år visiteret som aktivitetsparate, mens 3.899 vurderes uddannelses- eller jobparate. Begge grupper svarer hver især til 3 pct. af regionens unge og er dermed højere end de tilsvarende andele på landsplan (begge 2 pct.).

I den tilsvarende opgørelse i Uddannelsesanalyse 2020 blev 4.086 unge visiteret som aktivitetsparate, og 4.321 uddannelses- eller jobparate. Siden sidste år er der altså i Region Sjælland sket et fald i antallet af uddannelses- og jobparate, men ikke i antallet af aktivitetsparate ydelsesmodtagere. Det gør det samlede fald i ydelsesmodtagere mindre positivt, da de aktivitetsparate unge kan ses som længere væk fra uddannelsessystemet eller arbejdsmarkedet end de uddannelses- eller jobparate unge.

Andelen af unge modtagere af uddannelseshjælp, kontanthjælp og integrationsydelse er forskellig mellem Region Sjællands kommuner. I Lolland Kommune er andelen 12 pct., mens den tilsvarende andel i både Solrød og Lejre Kommune er 3 pct. I ni af Region Sjællands 17 kommuner er andelen af uddannelses- og jobparate unge større end andelen af aktivitetsparate. Kun i Vordingborg Kommune er andelen af aktivitetsparate unge mere end et procentpoint større end andelen af uddannelses- eller jobparate unge. Selvom andelen af ydelsesmodtagere er forskellig mellem Region Sjællands kommuner følger udviklingen i kommunerne det samme mønster: 16 ud af 17 kommuner har siden sidste års Uddannelsesanalyse ligesom Region Sjælland som helhed oplevet et fald i andelen af unge på uddannelseshjælp, kontanthjælp eller integrationsydelse. I den sidste kommune, Slagelse, er andelen uændret.

A young man with dark hair, wearing a dark green hoodie with 'LIBERTY UNIVERSITY' printed on it and light blue jeans, sits on a concrete bench. He is looking off to the right with a thoughtful expression. A black road bicycle with tan handlebars is parked on the ground next to him. The background is dark with some autumn leaves hanging from above.

**DE UNGES
BEVÆGELSER OMKRING
UDDANNELSESSYSTEMET**

Forudsætningen for en veluddannet arbejdsstyrke i Region Sjælland hænger sammen med mere end blot uddannelse og muligheder for beskæftigelse. Hvis fundamentet for fremtidig udvikling skal sikres, kræver det også, at de unge ser Region Sjælland som et attraktivt sted at bo. Kun herved kan regionen fastholde de unge, efter de har fuldført en erhvervskompetencegivende uddannelse, og tiltrække nye unge, der har uddannet sig i én af de andre regioner.

Derfor stiller dette kapitel skarpt på de unges bevægelser omkring uddannelsessystemet ved at undersøge til- og fraflytningsmønstrene i Region Sjælland. Kapitlets nøgletal er Region Sjællands nettotilflytning, forstået som antal tilflyttere fratrukket antal fraflyttere. Kapitlet ser både på den samlede nettotilflytning og opdeler endvidere analysen efter tilflytternes alder og uddannelse. Endelig gentager kapitlet i år sidste års analyse af borgernes flyttemønstre *mellem* Region Sjællands kommuner.

Den sidste del af kapitlet fokuserer på de unges bevægelser fra uddannelsessystemet og videre i enten job eller videre uddannelse. Dette gøres ved at se nærmere på de unges livssituation 27 måneder efter fuldført ungdomsuddannelse. Analysen sammenligner forsørgelsesgrundlaget blandt de unge i Region Sjælland med både Danmark som helhed og de øvrige regioner. Til slut undersøges de unges forsørgelsesgrundlag på tværs af typer af ungdomsuddannelser.

Opgørelserne i dette kapitel er baseret på de nyest tilgængelige data for flyttemønstre fra Danmarks Statistik, dvs. de unges flytninger i 2020.

Kapitlet viser følgende hovedtendenser:

- Igen i år ses en negativ nettotilflytning blandt de unge i Region Sjælland. Den negative nettotilflytning er størst blandt de 20-24årige.
- Når borgerne inddeles efter højest gennemførte uddannelse, er den negative nettotilflytning fra Region Sjælland størst blandt personer med en gymnasial uddannelse. For personer med en erhvervskompetencegivende uddannelse er nettotilflytningen positiv.
- I alle 17 kommuner i Region Sjælland ses en negativ nettotilflytning af personer mellem 16 og 25 år og en positiv nettotilflytning for personer over 25 år.
- Blandt de unge, der flytter indenfor Region Sjælland, er nettotilflytningen ligesom sidste år størst i Næstved, Roskilde og Slagelse.
- Andelen af unge, der er på offentlig forsørgelse 27 måneder efter endt ungdomsuddannelse er steget i hele landet – og også i Region Sjælland.
- Især blandt de unge med en erhvervsuddannelse er andelen på offentlig forsørgelse steget siden sidste år.

Figur 4.1: Nettotilflytning i Region Sjælland fordelt på flytterens alder og fra- og tilflytningsregion, 2019

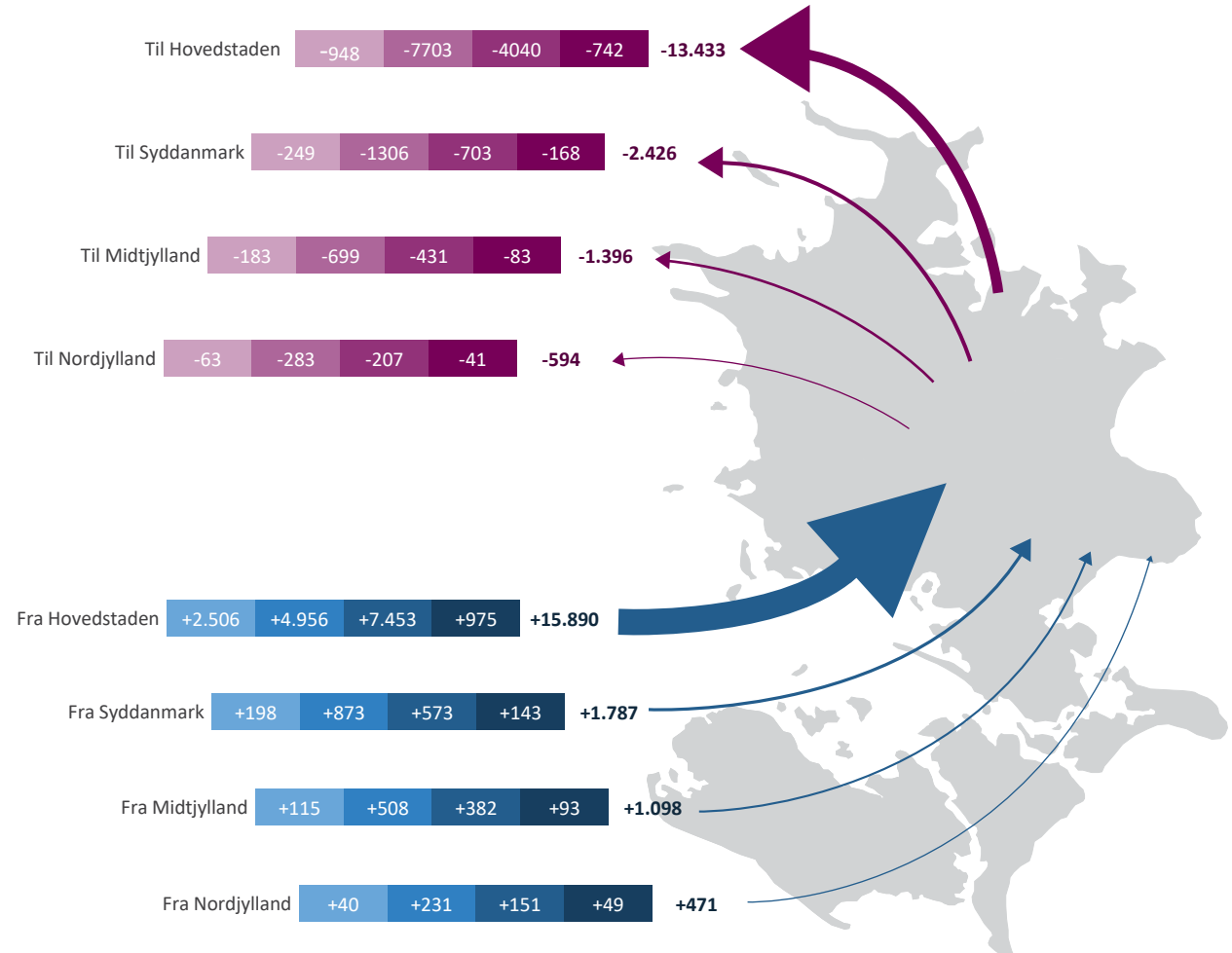
Kilde: Særudtræk fra Danmarks Statistik.

Note: Opgørelsen er baseret på antallet af personer fra 0-14 år, 15-29 år, 30-64 år og over 65 år, der flytter fra og til Region Sjælland fordelt på til- og fraflytningsregion.

➔ I alt **19.246** flytter **til** regionen

➜ I alt **17.849** flytter **fra** regionen

Flytter fra Region Sjælland	0-14år	15-29år	30-64år	65+ år	I alt
Flytter til Region Sjælland	0-14år	15-29år	30-64år	65+ år	I alt



Hvordan tiltrækker og fastholder vi flere unge i regionen efter endt ungdomsuddannelse?



Figur 4.1 viser den samlede nettotilflytning til og fra Region Sjælland i 2019, dvs. hvor mange der flytter til Region Sjælland fra hver af de fire andre regioner og hvor mange, der flytter fra Region Sjælland til de andre regioner. Flyttemønstrene vises både samlet og opdelt efter flytterens alder opgjort ved flytningstidspunktet. Figuren viser, at i alt 19.246 er flyttet til Region Sjælland mens 17.849 er flyttet fra regionen.

I 2019 var der altså en positiv nettotilflytning på 1.397 personer. Den samlede nettotilflytning ligger dog markant under det tilsvarende niveau i de sidste to års uddannelsesanalyser, der var på hhv. 2.099 og 2.119 personer. Dette skyldes især, at flere borgere i 2019 flytter fra Region Sjælland til Hovedstaden og Midtjylland, og at færre borgere fra Hovedstaden og Midtjylland flytter til Region Sjælland sammenlignet med tidligere år.

DE 15-24-ÅRIGE FLYTTER VÆK FRA REGION SJÆLLAND

Figur 4.2 opdeler nettotilflytning til Region Sjælland i 2019 efter flytterens alder. Bag den samlede positive nettotilflytning til Region Sjælland ligger en positiv nettotilflytning i alle aldersgrupper med undtagelse af unge på henholdsvis 15-19 år og 20-24 år. Med andre ord flytter flere 15-24-årige unge fra Region Sjælland end til Region Sjælland. Den negative nettotilflytning er størst for de 20-24-årige. I 2019 var der 3.445 flere unge mellem 20 og 24 år, der flyttede fra end til Region Sjælland.

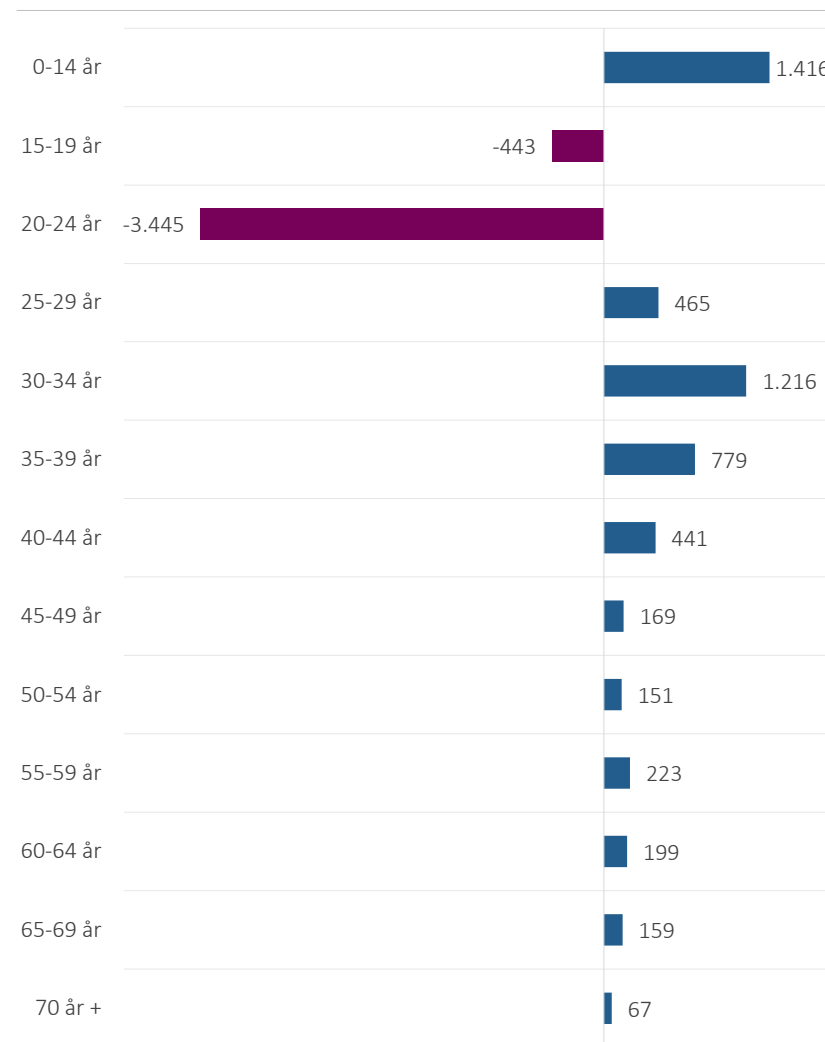
I de resterende 11 aldersgrupper er nettotilflytningen til Region Sjælland positiv. Her er antallet af personer, der flytter til Region Sjælland, altså større end antallet, der flytter fra Region Sjælland.

Den samlede negative nettotilflytning af unge mellem 15 og 24 år er markant. Den negative nettotilflytning i denne gruppe er på 3.888 personer, hvilket svarer til den samlede positive nettotilflytning blandt alle personer over 24 år (3.869 personer).

Figur 4.2: Nettotilflytning i Region Sjælland fordelt på flytterens alder, 2019

Kilde: Særudtræk fra Danmarks Statistik.

Note: Opgørelsen er baseret på personer, der er flyttet til- eller fra Region Sjælland i 2019. Alder er opgjort ved tidspunktet for flytningen.



Figur 4.3 viser ligesom 4.2 den samlede nettotilflytning til Region Sjælland fra de andre regioner. Her opdeler figuren nettotilflytningen efter til- og fraflytternes højst fuldførte uddannelsesniveau.

Ligesom tidligere år er nettotilflytningen til Region Sjælland positiv for personer med en erhvervskompetencegivende uddannelse som højeste fuldførte uddannelse. Der er altså flere med både erhvervs- og videregående uddannelse, der flytter til end fra Region Sjælland.

For de to sidste uddannelsesgrupper, grundskole og gymnasiale uddannelser, er nettotilflytningen negativ. Den negative nettotilflytning er klart størst for personer med en gymnasial uddannelse som højst fuldførte uddannelse. I denne gruppe var der i 2019 i alt 2.761 personer flere, der flyttede fra end til Region Sjælland. Det er ca. 400 flere end i 2018.

Ligesom 2017 og 2018 afspejler figur 4.2 og 4.3 i 2019 et bredere regionalt flyttemønster: Mange unge flytter væk fra Region Sjælland efter at have fuldført en gymnasial uddannelse – formentlig med henblik på at fortsætte deres uddannelsesforløb i en af studiebyerne uden for regionen. Omvendt flytter de ældre og erhvervsuddannede ofte til – eller måske endda tilbage til – Region Sjælland.

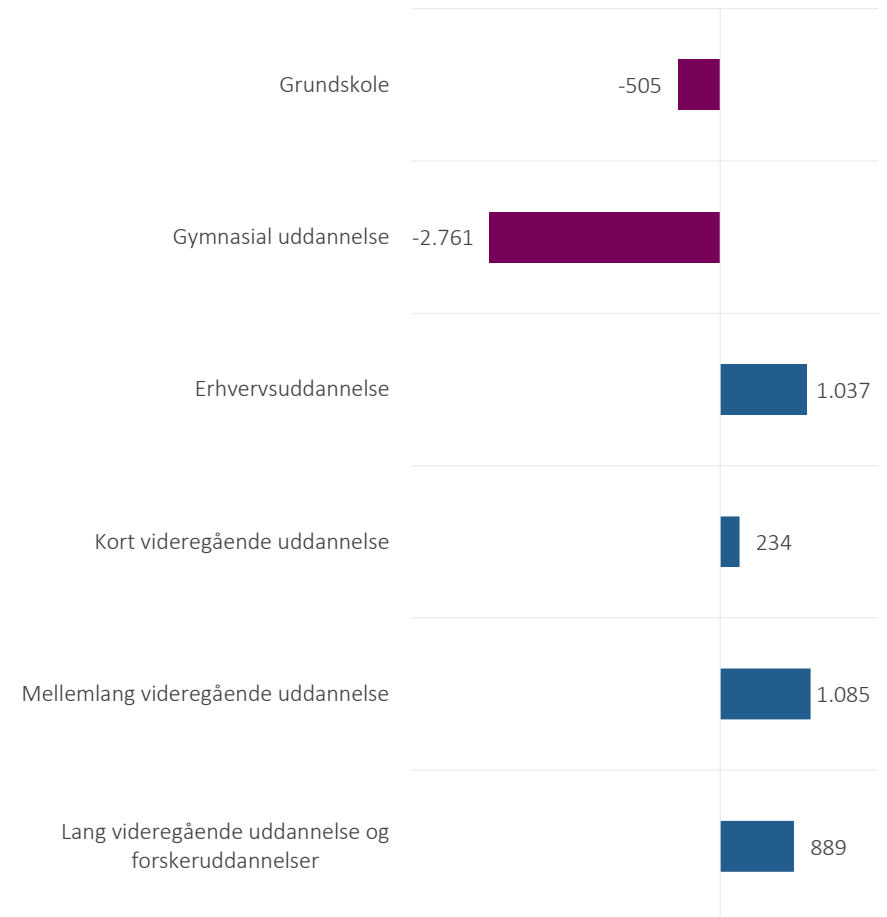
Fælles for de to grupper med negativ nettotilflytning – de grundskole- og gymnasiale uddannede – er, at begge grupper uddannelsesbetegnes som ufaglærte. Figur 4.3 indikerer, at antallet af ufaglærte personer i Region Sjælland vil falde som følge af flyttemønstre.

Det er dog vigtigt at påpege, at mange af de unge, som rent teknisk indgår i gruppen af ufaglærte, senere i deres liv vil videreuddanne sig. Det giver derfor et mere nøjagtigt billede af, hvor mange varigt ufaglærte der flytter til regionen, hvis opgørelsen indskrænkes til de ældre ufaglærte. Nettotilflytningen for ufaglærte ældre end 24 år er positiv, modsat den samlede opgørelse. I denne gruppe flytter 518 flere til end fra Region Sjælland (ikke vist i figur).

Figur 4.3: Nettotilflytning i Region Sjælland fordelt på flytterens højeste fuldførte uddannelse, 2019

Kilde: Særudtræk fra Danmarks Statistik.

Note: Opgørelsen er baseret på personer i alle aldersgrupper, der er flyttet til- eller fra Region Sjælland i 2019. Højeste fuldførte uddannelsesniveau er opgjort ved tidspunktet for flytningen.



Figur 4.4: Nettotilflytning i Region Sjælland fordelt på kommuner, 2019

Kilde: Særudtræk fra Danmarks Statistik.

Note: Opgørelsen er baseret på til- og fraflyttere, der flyttede mellem kommuner i Region Sjælland eller ind/ud af Region Sjælland i 2019. Opgørelsen er baseret på personer på 15 år og derover.

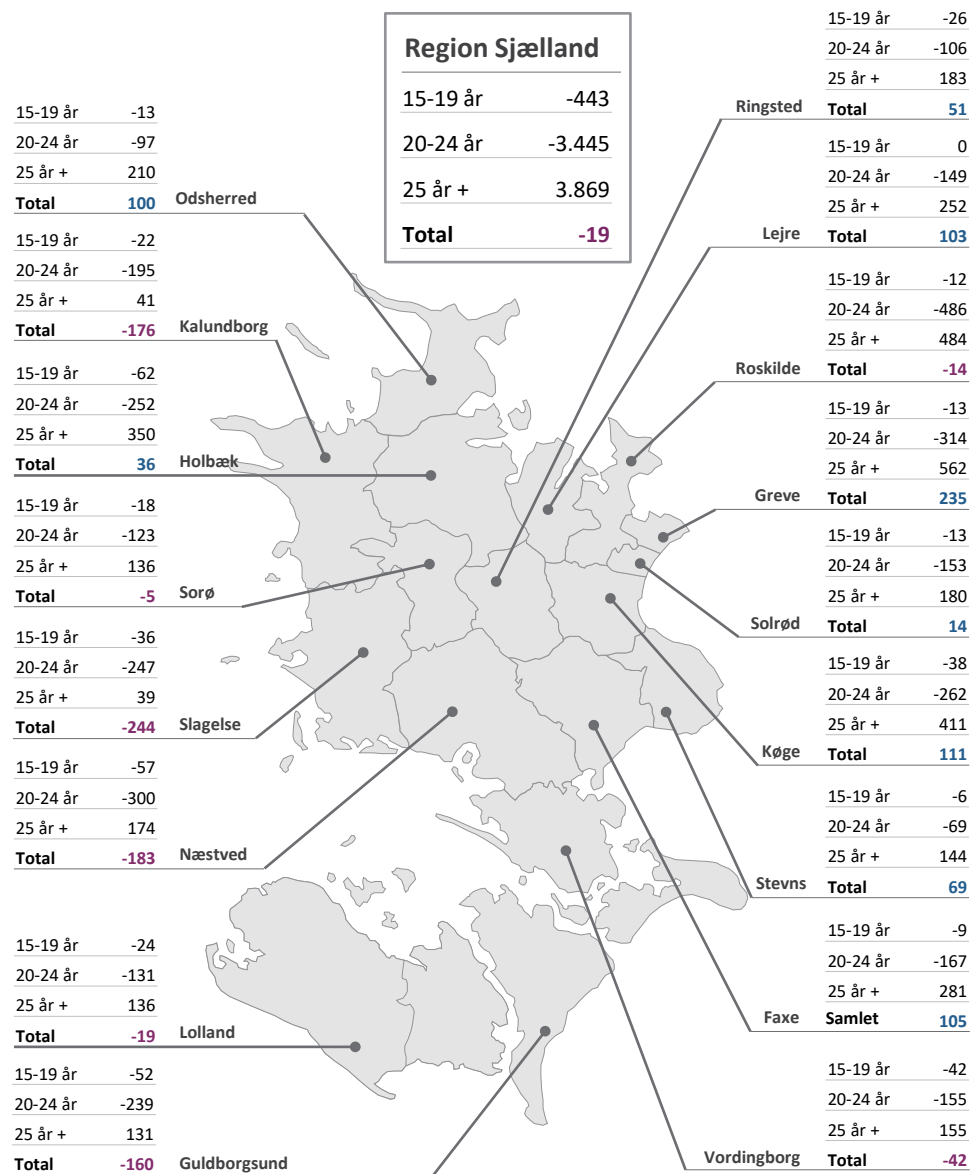
Figur 4.4 viser nettotilflytningen for personer på 15 år og derover. Figuren viser både nettotilflytningen til Region Sjælland som helhed og i hver af regionens kommuner. Opgørelsen er baseret på personer, som er flyttet til eller fra Region Sjælland, og opgørelserne for hver enkelt kommune medtager også personer, som er flyttet mellem to kommuner i Region Sjælland.

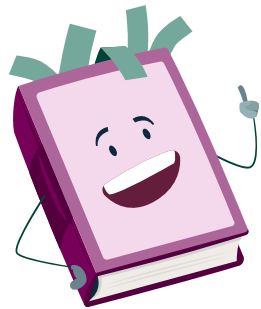
FORTSATTE FORSKELLE I NETTOTILFLYTNINGEN PÅ TVÆRS AF KOMMUNERNE I REGION SJÆLLAND

I 2019 er den samlede nettotilflytning for personer over 15 år i Region Sjælland negativ på -19 personer.

Nettotilflytningen er langt fra ens, når man ser på tværs af kommunerne i Region Sjælland. Ni ud af 17 kommuner oplevede i 2019 en positiv nettotilflytning på mellem 14 personer i Solrød og op til 235 personer i Greve, hvor nettotilflytningen var størst. De resterende otte kommuner oplevede i 2019 en negativ nettotilflytning blandt personer på 15 år og derover. Den negative nettotilflytning var størst i Slagelse, hvor 244 flere personer på 15 år og derover flyttede fra end til kommunen.

Nogle mønstre er dog stabile på tværs af kommuner: I alle 17 kommuner i Region Sjælland ses en negativ nettotilflytning af personer mellem 15 og 25 år og en positiv nettotilflytning for personer over 25 år – ligesom i Region Sjælland som helhed.





Kan den negative
nettotilflytning i nogle
kommuner vendes?
Og hvordan?

Sidste år fokuserede Uddannelsesanalyse 2020 for første gang også isoleret på de unge, der flytter mellem kommunerne internt i Region Sjælland. I år gentages denne analyse af de regionsinterne flytninger i Region Sjælland for personer mellem 15 og 29 år. I 2019 blev der registreret i alt 14.841 flytninger for 16-25-årige mellem kommuner internt i Region Sjælland. Disse flyttemønstre opgøres i figur 4.5, der for hver kommune viser størrelsen på nettotilflytningen af 15-29-årige fra andre kommuner i Region Sjælland.

De 17 kommuner er sorteret efter, hvor stor en andel nettotilflytningen udgør af det samlede antal unge mellem 15 og 29 år i kommunen. Denne sortering er valgt for at sikre et jævnt mål for kommuner med forskellige indbyggertal: Hvis kommunerne var sorteret efter den absolutte størrelse på nettotilflytningen, ville kommuner med et højere antal indbyggere have haft en bedre mulighed for at ligge i toppen end mindre kommuner med færre indbyggere.

UDDANNELSESBYERNE HAR DEN STØRSTE REGIONSINTERNE NETTOTILFLYTNING AF UNGE MELLEM 15 OG 29 ÅR

Ligesom sidste års analyse ser vi, at to af kommunerne med den største regionsinterne nettotilflytning er Næstved (+208 personer) og Slagelse (+157 personer). Herefter følger Solrød (+26 personer) og Roskilde (+100 personer). Disse tal indikerer, at der i alle fire kommuner er flere unge, der tilflytter fra andre kommuner i Region Sjælland, end der er unge, der flytter fra kommunen til andre steder i regionen. Her er det værd at bemærke, at både Næstved, Slagelse og Roskilde alle tre har et højt antal indbyggere og et stort udbud af både ungdomsuddannelser og videregående uddannelser. I begge kommuner udgør nettotilflytningen over 1 pct. af kommunens indbyggere mellem 15 og 29 år.

Den negative regionsinterne nettotilflytning blandt unge mellem 15 og 29 år er størst i Odsherred (-131 personer) og Lolland Kommune (-134 personer). Unge fra disse kommuner flytter altså i særlig høj grad væk til andre kommuner i regionen og i særlig lav grad til fra andre kommuner i regionen. Begge disse kommuner er geografisk placeret langt fra Region Hovedstaden.

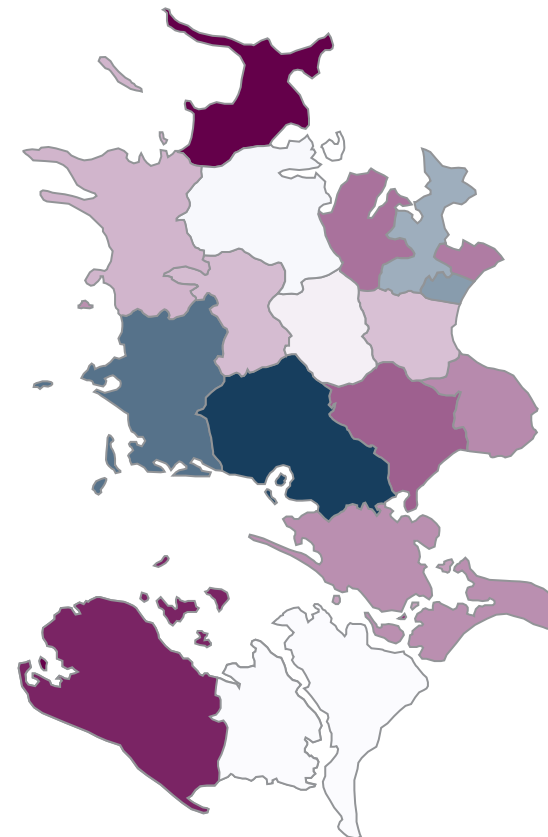
Figur 4.5: De 15-29 åriges flytninger internt i Region Sjælland

Kilde: Særudtræk fra Danmarks Statistik.

Note: Opgørelsen er baseret på unge mellem 15 og 29 år, der flyttede mellem kommuner i Region Sjælland i 2019. Opgørelsen tager således ikke højde for, hvor mange der flytter mellem Region Sjælland og de øvrige regioner.

Regionsinterne flyttemønstre

	Tilflyttere	Fraflyttere	Nettotilflytning	
			Antal	Andel
Næstved	+854	-646	208	1,5%
Slagelse	+769	-612	157	1,1%
Solrød	+216	-190	26	0,7%
Roskilde	+818	-718	100	0,6%
Holbæk	+678	-674	4	0,0%
Guldborgsund	+414	-413	1	0,0%
Ringsted	+381	-390	-9	-0,2%
Køge	+553	-627	-74	-0,7%
Sorø	+368	-402	-34	-0,7%
Kalundborg	+452	-513	-61	-0,8%
Vordingborg	+338	-423	-85	-1,3%
Stevns	+204	-245	-41	-1,4%
Greve	+175	-289	-114	-1,5%
Lejre	+251	-312	-61	-1,6%
Faxe	+355	-458	-103	-1,8%
Lolland	+212	-346	-134	-2,6%
Odsherred	+207	-338	-131	-3,0%



UNGE I REGION SJÆLLAND SØGER JOB FREM FOR VIDERE UDDANNELSE TO ÅR EFTER UNGDOMSUDDANNELSEN

Analysen af flyttemønstrene i Region Sjælland har vist, at det særligt er unge mellem 16-25 år, som flytter fra regionen. Den næste afsluttende del af kapitlet drejer sig om de unge, der bliver boende i regionen, og deres bevægelser fra uddannelsessystemet og videre i enten job, videre uddannelse eller offentlig forsørgelse. Motivationen bag dette fokus er, at det er afgørende for kvaliteten af fremtidig arbejdskraft, at der ikke er for mange unge, som kommer på offentlig forsørgelse efter endt ungdomsuddannelse.

Figur 4.6 og 4.7 illustrerer forsørgelsesgrundlaget for de unge 27 måneder efter afslutningen på deres ungdomsuddannelse. Figurene baseres på de nyest tilgængelige data og indbefatter dermed unge, som påbegyndte en ungdomsuddannelse efter 2009 og afsluttede uddannelsen i perioden 31. juli 2017 til 31. juli 2018.

Begge figurer viser fordelingen af unge, som er kommet i beskæftigelse, er begyndt på en ny uddannelse eller modtager offentlig forsørgelse efter endt ungdomsuddannelse.

Figur 4.6 viser fordelingerne for hele landet, for de fem regioner og for kommunerne i Region Sjælland. Her fremgår det, at samlet 88 pct. af de unge i Region Sjælland enten er i beskæftigelse (59 pct.) eller er begyndt på en ny uddannelse (29 pct.) 27 måneder efter afslutningen på deres ungdomsuddannelse.

Omtrent 12 pct. af de unge i Region Sjælland er på offentlig forsørgelse 27 måneder efter endt ungdomsuddannelsen. Det er den højeste andel på tværs af de danske regioner. Samtidig er det en mindre stigning i forhold til sidste års uddannelsesanalyse. En tilsvarende stigning ses dog i alle landets regioner, hvorfor årsagen bag denne stigning potentielt skal findes i den nationale nedlukning i foråret 2020 og den deraf følgende øgede ledighed på landsplan: Der ses nemlig samtidig for hele landet et fald i andelen af beskæftigede unge siden sidste års analyse.

Sjælland adskiller sig fra de resterende regioner ved at have den største andel unge, som er i beskæftigelse frem for igang med videre uddannelse 27 måneder efter, de har afsluttet ungdomsuddannelse. Holdt op imod unge på landsplan (43 pct.) vælger færre unge i Sjælland (28 pct.) at påbegynde videre uddannelse efter ungdomsuddannelsen – en forskel på 13 procentpoint. Samtidig er der på landsplan 3 procentpoint færre på offentlig forsørgelse sammenlignet med Region Sjælland.

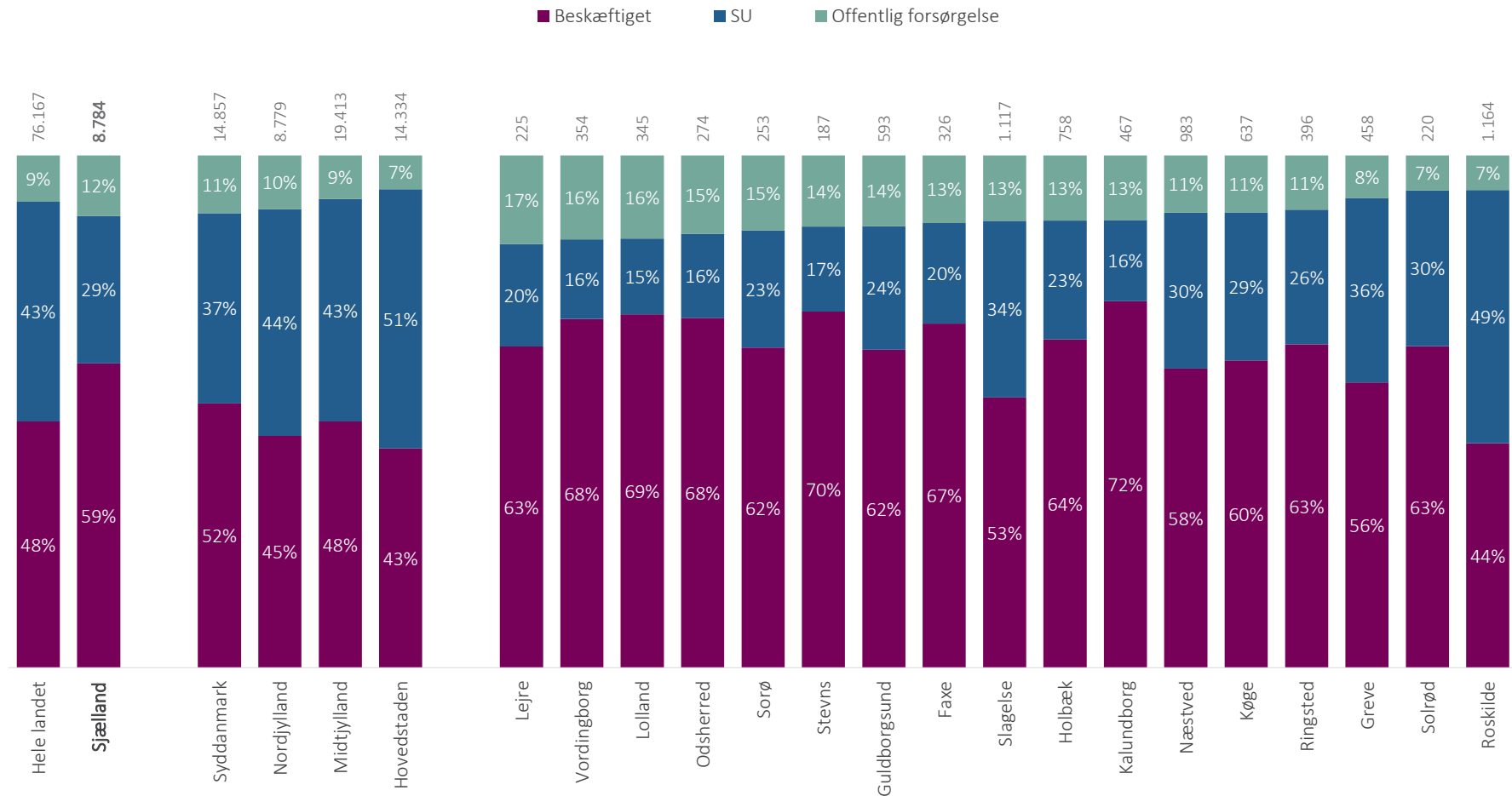
Figuren viser yderligere, at der er store forskelle mellem kommunerne i Region Sjælland. Færrest unge er på offentlig forsørgelse i Lejre og Roskilde Kommune (7 pct.), hvilket er væsentligt færre end i Lolland Kommune (18 pct.). I Lejre Kommune holdes de unge i højere grad væk fra offentlige forsørgelse ved i høj grad at være i beskæftigelse (69 pct.). Den lave andel unge på offentlig forsørgelse i Roskilde Kommune kan især tilskrives den høje andel unge, som er i gang med en videre uddannelse (45 pct.).

Andelen af unge i videre uddannelse i Roskilde Kommune er den største på tværs af kommunerne. Det behøver ikke at betyde, at en større andel unge bosat i Roskilde Kommune vælger at søge videre uddannelse. Den høje andel kan også indikere, at unge flytter til kommunen i tiden mellem afslutningen af ungdomsuddannelse og påbegyndelsen af videre uddannelse. Dette undersøges nærmere i årets særtema, hvor der dykkes ned i bevæggrundene bag de unges valg om at flytte efter uddannelse.

Figur 4.6: De unges forsørgelsesgrundlag 27 måneder efter at have færdiggjort ungdomsuddannelse på tværs af kommuner

Kilde: Særudtræk fra Danmarks Statistik.

Note: Opgørelsen er baseret på personer, der har påbegyndt en ungdomsuddannelse efter 2009 og afsluttet uddannelsen i perioden 31. juli 2017 til 31. juli 2018 (nyest tilgængelige data). Figuren er opgjort efter den unges bopælskommune 27 måneder efter ungdomsuddannelsens afslutning. Offentlig forsørgelse inkluderer alle typer af offentlig forsørgelse ekskl. SU.



FÆRREST UNGE MED EN GYMNASIEUDDANNELSE ER PÅ OFFENTLIG FORSØRGELSE

Figur 4.7 viser de unges forsørgelsesgrundlag 27 måneder efter endt ungdomsuddannelse fordelt på forskellige uddannelses typer. Opgørelsen er lavet for unge bosat i Region Sjælland, der har påbegyndt en ungdomsuddannelse efter 2009 og afsluttet uddannelsen i perioden 31. juli 2017 til 31. juli 2018.

Der er store forskelle mellem unges forsørgelsesgrundlag alt efter, om de har taget en gymnasial uddannelse eller en erhvervsuddannelse. Ikke overraskende vælger flere unge 27 måneder efter endt gymnasieuddannelse at søge ind på en videregående uddannelse (54 pct.) sammenlignet med erhvervsuddannede unge (7 pct.). Modsat er 74 pct. unge med en erhvervsuddannelse i beskæftigelse, hvilket gør sig gældende for 42 pct. gymnasieuddannede. En gennemgående forskel mellem de to typer af uddannelser er dog også, at færre gymnasieuddannede unge i Region Sjælland er på offentlig forsørgelse 27 måneder efter endt uddannelse (4 pct.) sammenlignet med de erhvervsuddannede (19 pct.).

Sammenligner man gymnasieuddannelserne, er det særligt unge med en STX- eller HTX-uddannelse, som kommer ind på videregående uddannelser. Samtidig er færrest af disse unge på offentlig forsørgelse. Henholdsvis 2 pct. og 3 pct. fra STX og HTX er på offentlig forsørgelse sammenlignet med 8 pct. med en HF-uddannelse.

Blandt erhvervsuddannelserne er det i høj grad teknologi, byggeri og transport, som bringer flest unge i beskæftigelse 27 måneder efter endt uddannelse (82 pct.). Samtidig er færrest unge med denne uddannelse på offentlig forsørgelse (14 pct.). Omkring 20 pct. af unge fra omsorg, sundhed og pædagogik og 24 pct. fra kontor, handel og forretningsservice er på offentlig forsørgelse. Samtidig er unge med disse uddannelser mere tilbøjelige til at søge videre uddannelse frem for at komme i beskæftigelse sammenlignet med andre erhvervsuddannede unge.

Sammenlignet med sidste års analyse, er det især blandt de erhvervsuddannede unge, at andelen på offentlig forsørgelse er steget. Mens andelen af unge på offentlig forsørgelse 27 måneder efter endt gymnasial uddannelse er på samme niveau som sidste år, er andelen steget med ca. 2 procentpoint for de unge med en erhvervsuddannelse.

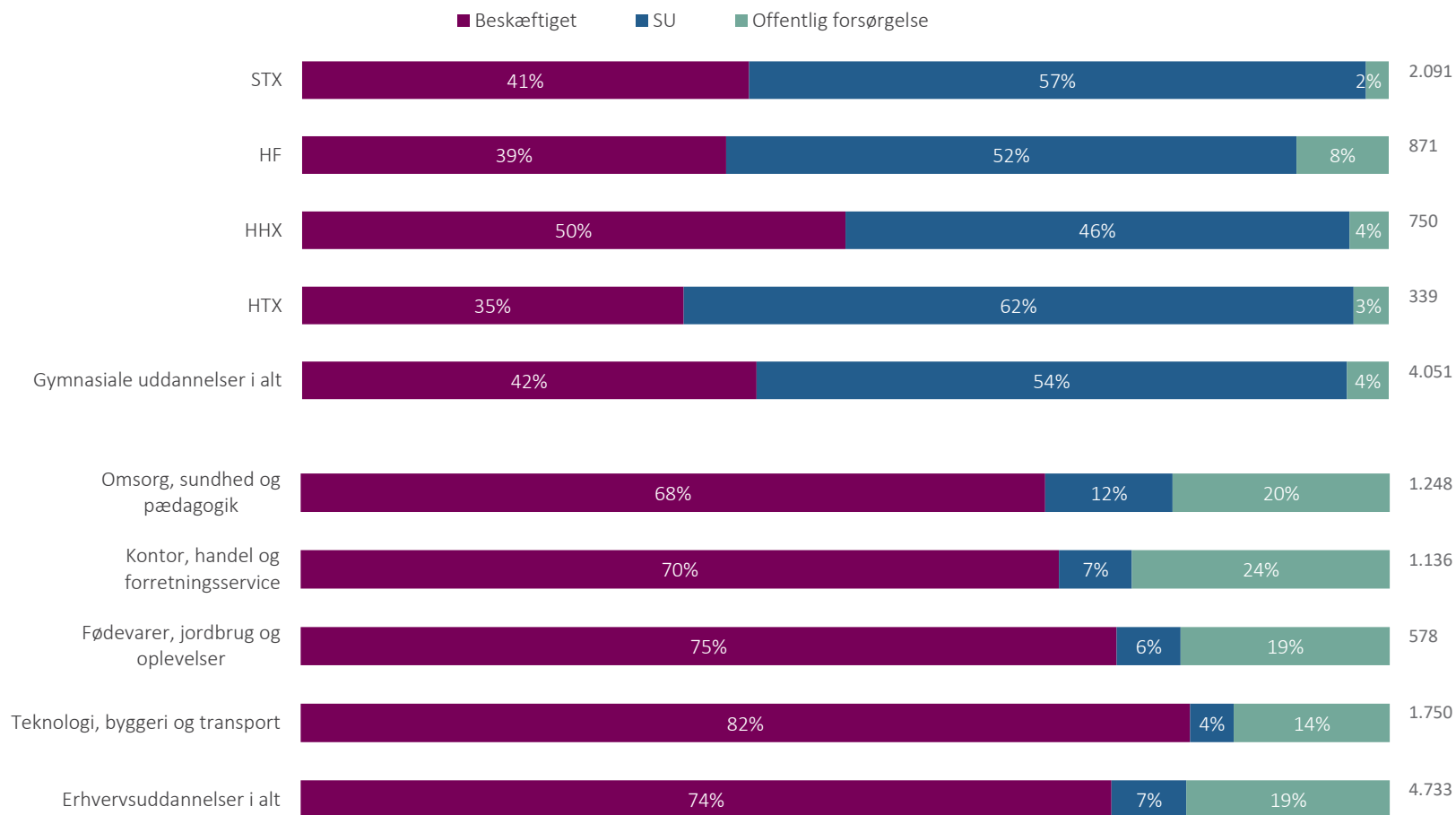


Hvordan hjælper vi bedst flere erhvervsuddannede unge med at komme i beskæftigelse?

Figur 4.7: Region Sjællands unges forsørgelsesgrundlag 27 måneder efter at have færdiggjort ungdomsuddannelse på tværs af uddannelsestype

Kilde: Særudtræk fra Danmarks Statistik.

Note: Opgørelsen er baseret på de unge, der har påbegyndt en ungdomsuddannelse efter 2009 og afsluttet uddannelsen i perioden 31. juli 2017 til 31. juli 2018 (nyest tilgængelige data). Figuren dækker unge med bopæl i Region Sjælland 27 måneder efter ungdomsuddannelsens afslutning. Offentlig forsørgelse inkluderer alle typer af offentlig forsørgelse ekskl. SU.





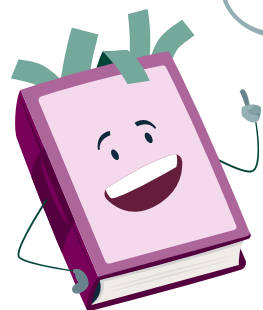
**SÆRTEMA: HVORFOR
LÆSER NOGLE UNGE I
REGION SJÆLLAND -
MENS ANDRE FLYTTER
VÆK?**

Årets særtema i uddannelsesanalysen stiller skarpt på et emne, der allerede indirekte præger mange af uddannelsesanalysens kapitler, nemlig de unges flyttemønstre efter uddannelse.

I årets særanalyse stiller vi direkte spørgsmålet: Hvorfor vælger nogle unge at læse en gymnasial, erhvervsfaglig- eller videregående uddannelse i Region Sjælland, mens andre flytter væk for at læse én eller flere af disse uddannelser et andet sted? For at besvare dette spørgsmål bygger særanalysen på data fra 21 kvalitative interviews med unge, der enten læser en uddannelse i Region Sjælland eller har valgt at flytte væk fra regionen for at læse et andet sted.

Indledningsvist er det imidlertid givende at stille skarpt på *hvilke* unge, der indgår i disse flyttemønstre. Derfor kortlægger særanalysens første tre figurer hvilke unge, der læser i Region Sjælland og hvilke unge, der vælger at flytte for at læse videre et andet sted.

Hvad studerer de unge i Region Sjælland sammenlignet med resten af landet?



Figur 5.1 giver et indledende indblik i, hvad man kan kalde regionernes ‘uddannelsespopulation’: hvem det er, der uddanner sig i de forskellige regioner. Figuren baserer sig på alle personer, der var i gang med en gymnasial, erhvervs- eller videregående uddannelse per 30. september 2019 og opdeles efter bopælskommune og typen af den igangværende uddannelse.

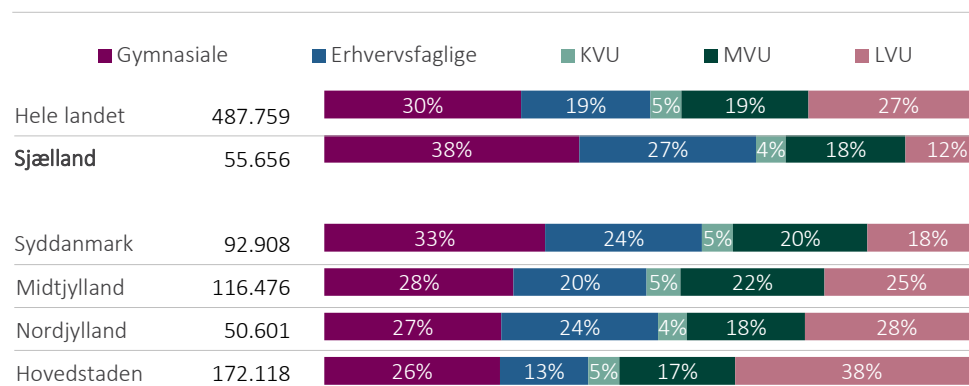
Figuren viser, at der er store forskelle i sammensætningen af uddannelsespopulationen mellem de forskellige regioner. I Region Sjælland er 55.656 personerne indskrevet på en gymnasial, erhvervs- eller videregående uddannelse. Blandt disse er 38 pct. igang med en gymnasial uddannelse mens personer indskrevet på en erhvervsuddannelse udgør 27 pct. Begge disse andele er større end i nogen anden region. I Region Sjælland udgøres næsten to tredjedele (65 pct.) af uddannelsespopulationen af gymnasie- og erhvervsskoleelever.

Omvendt er det kun 12 pct. af personerne indskrevet på en gymnasial, erhvervs- eller videregående uddannelse, der er indskrevet på en lang videregående uddannelse (LVU). Denne andel er dermed mindre end halvt så stor som landsandelen (27 pct.) og den laveste andel blandt alle fem regioner.

Figur 5.1: Personer indskrevet på en gymnasiale, erhvervs- eller videregående uddannelse

Kilde: Særudtræk fra Danmarks Statistik.

Note: Opgørelsen viser personer, der var igang med en gymnasial, erhvervs- eller videregående uddannelse per 30. september 2019 (nyeste data) opdelt opdelt efter personens bopælskommune. KVV er korte videregående uddannelser, MVU er mellemlange videregående uddannelser, og LVU er lange videregående uddannelser. Bopæl er opgjort på det tidspunkt, hvor personen påbegyndte uddannelsen.



Der ligger naturligvis både mange og komplekse årsager bag, hvorfor en regions uddannelsespopulation er sammensat, som den er. Heriblandt kan nævnes befolkningens aldersfordeling, elevgrundlag, uddannelsesmuligheder mv.

Flyttemønstre udgør én af disse bagvedliggende årsager. Når gymnasie- og erhvervsskoleelever udgør en stor andel af uddannelsespopulationen i Region Sjællands, mens studerende på lange videregående uddannelser udgør en meget lille andel, skyldes det i nogen grad de unges flyttemønstre. Sammensætningen af uddannelsespopulationen i Region Sjælland kan derfor med fordel ses i relation til, hvordan personer i Danmark flytter på tværs af regioner for at uddanne sig.

Figur 5.2 kaster lys på disse flyttemønstre, ved at stille skarpt på hvilke unge, der flytter fra eller til Region Sjælland for at uddanne sig. Figuren viser antallet af personer, der i 2018 er flytter fra Region Sjælland til en anden region for senest syv måneder efter flyttetidspunktet at påbegynde en gymnasial, erhvervs- eller videregående uddannelse i den nye region. Disse data er de nyest tilgængelige i de danske registre. På samme måde viser figuren antallet af personer, der i 2018 flytter fra en anden region til Region Sjælland for senest syv måneder efter at påbegynde en uddannelse i Region Sjælland. Herved indfanger figuren borgernes til- og fraflytning med henblik på uddannelse.

Figuren viser, at der i Region Sjælland er en negativ nettotilflytning med henblik på at påbegynde uddannelse. I alt 2.677 personer flyttede i 2018 fra Region Sjælland og påbegyndte en gymnasial, erhvervs- eller videregående uddannelse senest 7 måneder efter flyttetidspunktet. Omvendt flyttede kun 1.014 personer i 2018 til Region Sjælland og påbegyndte en uddannelse. Det er en forskel på 1.663 personer.

Gruppen af uddannelsesfraflyttere er ikke bare større end gruppen af tilflyttere – den er også anderledes sammensat. Af de 2.677 personer, der flytter fra Region Sjælland for at påbegynde en uddannelse, starter hele 41 pct. på en lang videregående uddannelse (enten på bachelor- eller kandidatniveau). Det samme gælder for kun 6 pct. af de 1.014 personer, der flytter til Region Sjælland og starter på en uddannelse.

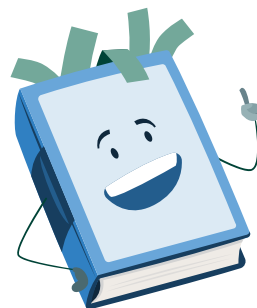
Blandt tilflytterne påbegynder 39 pct. en erhvervsuddannelse, 30 pct. en mellemlang videregående uddannelse og 18 pct. en gymnasial uddannelse. Alle tre uddannelsesgrupper udgør en større andel blandt tilflytterne end blandt fraflytterne.

Gruppen af til- og fraflyttere er også forskellig, når de opdeles efter deres uddannelsesbaggrund. Blandt fraflytterne har 8 pct. et gennemsnit i både dansk og matematik efter folkeskolens 9. klasse på 10 eller derover mens 35 pct. har et gennemsnit mellem 7 og 10. Hos tilflytterne er den tilsvarende andel henholdsvis 5 pct. og 27 pct. De personer, der flytter fra Region Sjælland for at uddanne sig et andet sted, har altså generelt et højere karaktergennemsnit fra folkeskolen end de personer, der flytter til Sjælland for at uddanne sig.

Også når til- og fraflyttergrupperne inddeles efter deres forældres højst fuldførte uddannelse, ses en forskel. 53 pct. af fraflytterne har minimum én forældre med en videregående uddannelse. Den tilsvarende andel blandt tilflytterne er 45 pct. Samtidig har 12 pct. af tilflytterne ufaglærte forældre, mens den tilsvarende andel blandt fraflytterne er 10 pct.

Flere unge flytter altså fra end til Region Sjælland, for at påbegynde en uddannelse. Og fraflytterne har både højere karakterer fra folkeskolen og højere uddannede forældre end tilflytterne.

Hvordan sikrer vi balance mellem de unge, der flytter fra og til regionen for at uddanne sig?

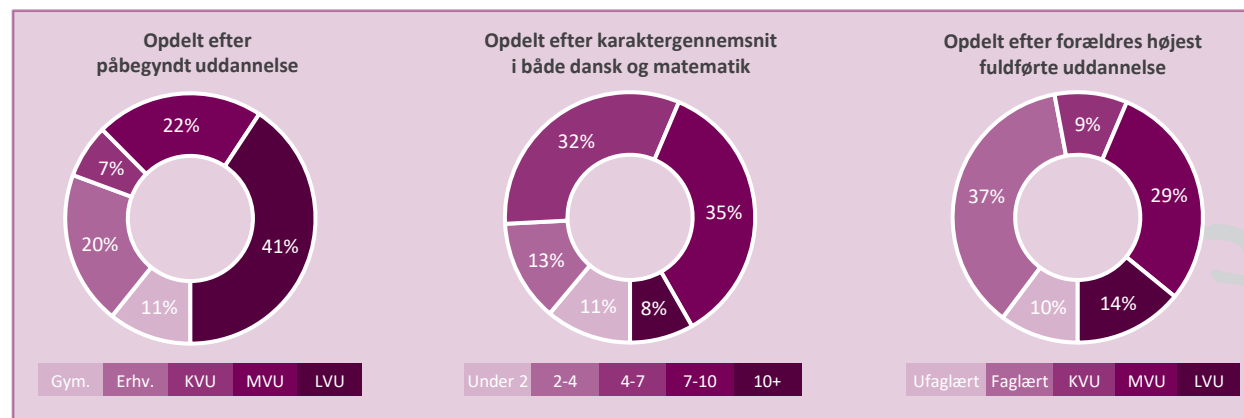


Figur 5.2: Til- og fraflytning til Region Sjælland for at påbegynde en uddannelse

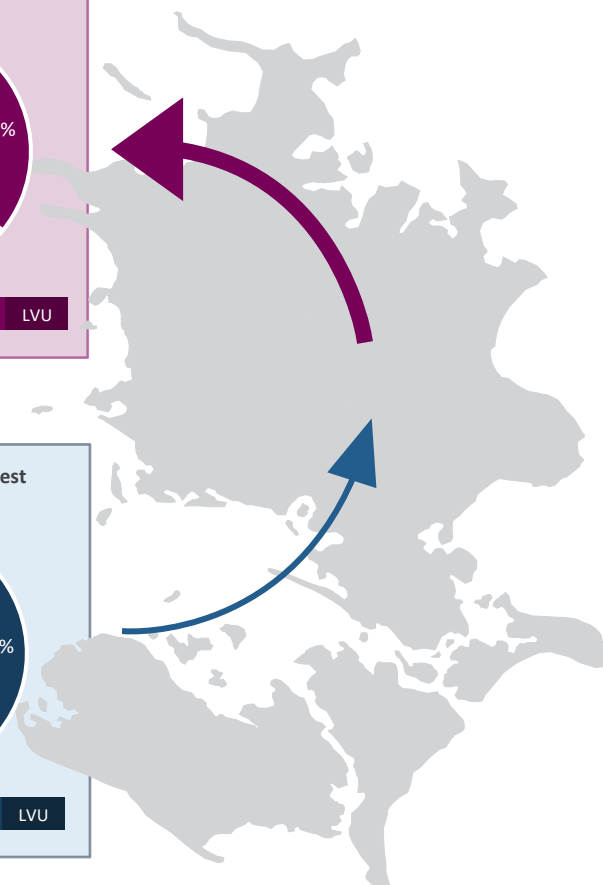
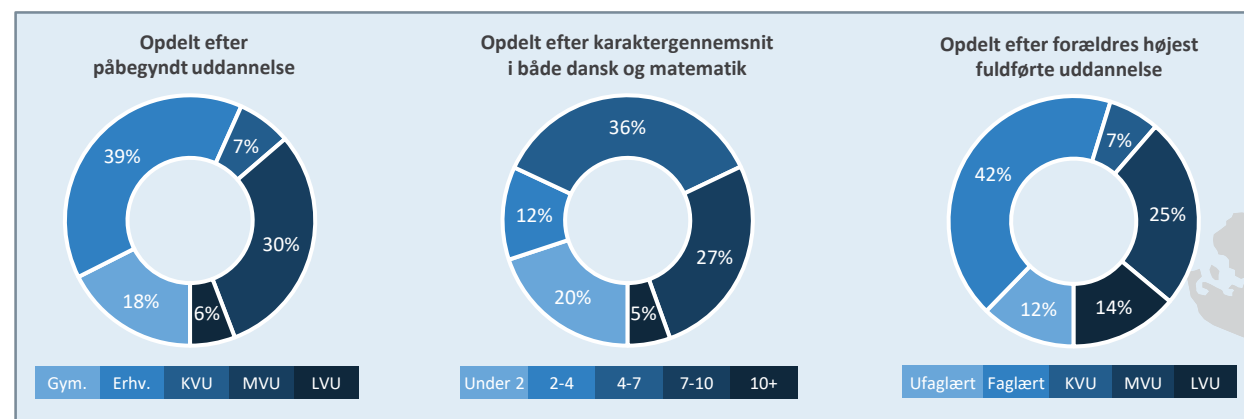
Kilde: Særudtræk fra Danmarks Statistik.

Note: Opgørelsen er baseret på antallet af personer, der flytter fra og til Region Sjælland i 2018 og senest 7 måneder efter flyttetidspunktet er påbegyndt en gymnasial, erhvervs- eller videregående uddannelse. Opgørelsen er opdelt på hvilken uddannelsesstype flytteren påbegynder, samt flytterens forældres højst fuldførte uddannelsesniveau og flytterens karaktergennemsnit i dansk og matematik. Karaktergennemsnit opgøres efter det laveste af flytterens gennemsnit i hhv. dansk og matematik. Det kræver derfor et gennemsnit over 10 i både dansk og matematik, for at være i kategorien 10+.

I alt **2.677** flytter **FRA** regionen og påbegynder en uddannelse



I alt **1.014** flytter **TIL** regionen og påbegynder en uddannelse



En ting er at sammenligne dem, der flytter fra Region Sjælland for at uddanne sig, med dem, der flytter til regionen for at uddanne sig. Det er ligeledes interessant, at sammenligne gruppen af fraflyttere med de unge, der er blevet boende i Region Sjælland for at læse. Figur 5.3 sammenligner derfor gruppen fra figur 5.1 (personer, der er indskrevet på en gymnasial, erhvervs- eller videregående uddannelse i Region Sjælland) med fraflyttergruppen fra figur 5.2. Både gruppernes karaktergennemsnit i folkeskolen og deres forældres højst fuldførte uddannelsesniveau sammenlignes. Da gruppen, der per 30. september 2019 læser en uddannelse i Region Sjælland i princippet kan have påbegyndt uddannelsen for flere år tilbage, baseres gruppen af fraflyttere på flytninger i både 2016, 2017 og 2018. Herved sikres det bedst mulige sammenligningsgrundlag mellem de to grupper.

Figur 5.3 opdeler de to grupper efter deres karaktergennemsnit i både dansk og matematik fra folkeskolens 9. klasse. Figuren viser, at 43 pct. af de personer, der flytter fra Region Sjælland til en anden region og påbegynder en uddannelse, har et karaktergennemsnit på 7 eller derover i både dansk og matematik. Det samme gælder kun for 38 pct. af de unge, der læser deres uddannelse i Region Sjælland.

Figuren opdeler også de to grupper efter deres forældres højst fuldførte uddannelse. 44 pct. af de personer, der er flyttet fra Region Sjælland for at læse en uddannelse, har minimum én forældre med en mellemlang eller lang videregående uddannelse. Den tilsvarende andel blandt dem, der læser deres uddannelse i Region Sjælland, er 38 pct.

Omvendt er andelen med en faglært forældre som højst uddannede forældre større blandt dem, der læser en gymnasial, erhvervs- eller videregående uddannelse i Region Sjælland (43 pct.) end blandt dem, der er flytter fra regionen for at læse en tilsvarende uddannelse (39 pct.). Det er altså i højere grad børn af faglærte, der bliver i Region Sjælland for at læse, mens børn af forældre med en lang eller mellemlang videregående uddannelse i højere grad flytter fra regionen for at læse videre et andet sted.

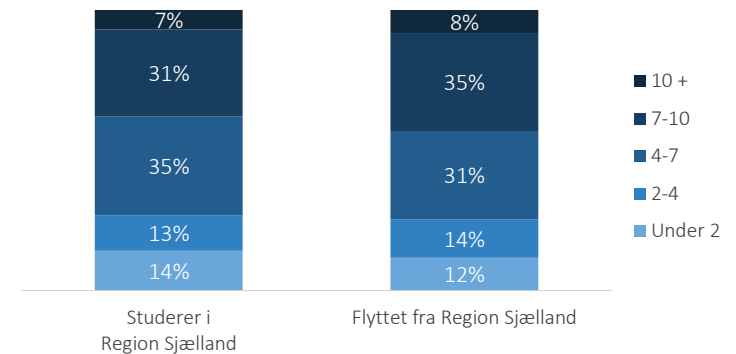
Sammenlagt understreger figur 5.1, 5.2 og 5.3 et overordnet mønster i Region Sjælland: Mange unge tager en gymnasial- eller en erhvervsuddannelse mens de bor i regionen. Men mange unge flytter også væk fra Region Sjælland efter at have fuldført en gymnasial uddannelse, især med henblik på at påbegynde en lang videregående uddannelse et andet sted. Og det er især de unge med høje karaktergennemsnit og højt uddannede forældre, der vælger at flytte fra regionen for at uddanne sig andetsteds.

Figur 5.3: Personer indskrevet på en gymnasial, erhvervs- eller videregående uddannelse i Region Sjælland og personer, der er flyttet for at læse, opdelt efter karaktergennemsnit i folkeskolen og forældres højst gennemførte uddannelse

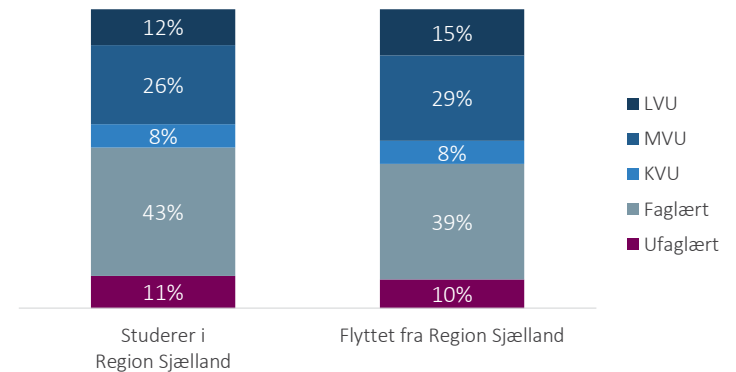
Kilde: Særudtræk fra Danmarks Statistik. Flyttet er de sidste tre år

Note: Opgørelsen viser personer, der var igang med en gymnasial, erhvervs- eller videregående uddannelse per 30. september 2019 og personer, der flytter fra Region Sjælland i 2016, 2017 og 2018 og senest 7 måneder efter flyttetidspunktet er påbegyndt en gymnasial, erhvervs- eller videregående uddannelse. Opgørelsen er opdelt på flytterens karaktergennemsnit i dansk og matematik fra folkeskolen og flytterens forældres højst fuldførte uddannelsesniveau.

Opdelt efter karaktergennemsnit i både dansk og matematik



Opdelt efter forældres højst fuldførte uddannelse



Særanalysens første del er baseret på registerdata fra Danmark Statistik. Disse data kan besvare *hvilke* unge, der uddanner sig i Region Sjælland og *hvilke* unge, der flytter. Registerdata kan imidlertid ikke belyse *hvorfor* nogle unge vælger at uddanne sig i Region Sjælland mens andre flytter fra regionen for at uddanne sig et andet sted. Svaret på disse spørgsmål kræver, at de unge spørges ind til deres tanker og overvejelser i forbindelse med uddannelsesvalg.

Derfor er årets særtema også baseret på 21 kvalitative interviews med unge fra Region Sjælland. Disse interviews giver mulighed for at gå i dybden med de historier, der ligger bag den enkelte unges uddannelsesvalg.

De 21 interviews har alle været af en halv times varighed og er foretaget af en konsulent fra Epinion i perioden fra d. 14. december 2020 til d. 12. januar 2021. Interviewene blev gennemført telefonisk for at efterleve covid-19-relaterede restriktioner. Interviewpersonerne har modtaget et gavekort som tak for hjælpen.

Figur 5.4 præsenterer sammensætningen af undersøgelsens interviewpersoner, der alle er rekrutteret gennem Norstats webpanel. Interviewpersonerne er rekrutteret i to grupper. Den første gruppe består af unge, der er bosat i Region Sjælland og er i gang med en uddannelse på en uddannelsesinstitution i Region Sjælland. Den anden gruppe dækker unge, der tidligere har boet i Region Sjælland, men nu er flyttet fra regionen for at uddanne sig. Figuren viser, at der i rekrutteringen er tilstræbt en rimelig fordeling mellem køn, alder og forskellige uddannelses typer (for både ungdomsuddannelser og videregående uddannelser). Endelig har rekrutteringen sikret en rimelig fordeling på interviewpersonernes forældres uddannelsesniveau (ikke vist i figur og målt som mors uddannelsesniveau, for ikke at skulle spørge ind til begge forældre).

Selvom der er tilstræbt at få et rimeligt repræsentativt billede af den samlede gruppe af unge fra Region Sjælland, så kan den kvalitative analyse ikke generaliseres til alle unge i og udenfor regionen. Den kvalitative analyse er derimod et udtryk for de deltagende interviewpersoners historier og bidrager med indblik i udvalgte unges tanker og refleksioner.

De følgende analyser er et udtryk for de interviewede unges holdninger og anbefalinger. Det er Epinion, som har forestået analysen, kondenseringen, grupperingen og fortolkningen af de unges udsagn, men anbefalingerne er alene de interviewede unges.

Figur 5.4 Interviewpersoner i den kvalitative analyse fordelt på bopæl

Kilde: Epinions egen rekruttering af interviewpersoner

	BOENDE I REGIONEN	FRAFLYTTERE	I ALT
I alt	9	12	21
Køn	5 mænd 4 kvinder	4 mænd 8 kvinder	9 mænd 12 kvinder
Uddannelsesniveau*	2 gymnasieelever 4 erhvervs-/kort udd. 4 ml.-/lang udd.	1 gymnasieelev 5 erhvervs-/kort udd. 6 ml.-/lang udd.	3 gymnasieelever** 9 erhvervs-/kort udd. 10 ml.-/lang udd.
Alder	Rimelig fordeling mellem 16-29 år	Rimelig fordeling mellem 16-29 år	Rimelig fordeling mellem 16-29 år
Nuværende bopæl	Fordelt mellem Slagelse, Greve Ringsted, Roskilde, Nakskov og Næstved.	Fordelt mellem København, Odense, Aalborg og Kolding.	

* Nogle interviewpersoner har flere uddannelser, fx både en erhvervsuddannelse og en professionsbachelor. Der er i så fald spurgt ind til begge.

** Gymnasieelever er spurgt til deres kommende uddannelsesvalg.

UNGE, DER LÆSER I REGION SJÆLLAND, ORIENTERER SIG KUN OM UDDANNELSER PÅ SJÆLLAND. DET ER TRYGT OG LIGE TIL

I den første del af den kvalitative analyse behandles de faktorer, der ligger bag uddannelsesvalget hos de unge, der har valgt at uddanne sig i Region Sjælland. Årsagerne opsummeres i figur 5.5.

De unge, der er i gang med at uddanne sig i Region Sjælland, har et grundlæggende ønske om ikke at forlade det område, de bor i nu. De har en klar ide om, at København er for stor og voldsom, mens Jylland og Fyn ikke er en mulighed grundet manglende tilknytning og distance til deres familie, kæreste og venner. Tryghed i Region Sjælland fremhæves også som en væsentlig årsag til at blive. Det handler om, at kende den by, man bor og læser i, og at opfatte den som rolig og stille. Nogle beskriver det som overvældende at skulle skifte både bopæl og uddannelsesinstitution på samme tid.

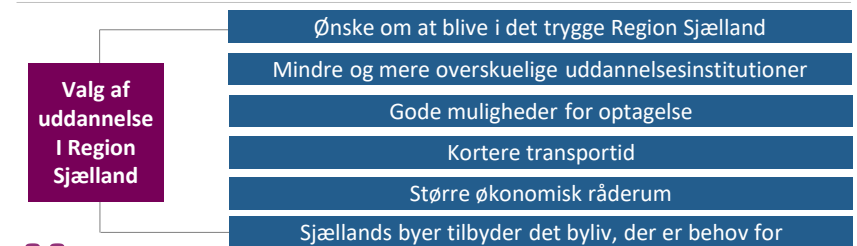
De unge betegner også uddannelsesmulighederne i deres i lokalområde som en årsag til at blive. Mulighederne vurderes overordnet til at være tilstrækkelige samtidig med, at institutionerne ofte er mindre, mere overskuelige og nære. De unge har en forventning om, at man kender de andre studerende og undervisere bedre på en lille institution. Endvidere vælger flere unge at studere i regionen fordi de her kan blive optaget med deres gennemsnit eller få en uddannelsesaftale.

Også transporttid, særligt i offentlig transport, nævnes som en væsentlig årsag. De unge vælger uddannelse ud fra hvad der er placeret i pendlerafstand, som for nogle er op til 1,5 time hver vej. Selvom der generelt er stor mobilitet blandt de unge, og især blandt dem bosat uden for de større byer, nævner flere, at de altid vil vælge den uddannelsesinstitution, der lå tættest på deres bopæl.

De unge, der har valgt at blive i Region Sjælland for at uddanne sig, har en forventning om, at det er både svært og dyrt at finde bolig i de større uddannelsesbyer især København. De unge nævner, at de ved at bosætte sig i Region Sjælland har et større økonomisk råderum til fx en bil eller en større lejlighed. Endelig nævner især de unge, der bor i fx Næstved, Slagelse, Ringsted og Roskilde, at byerne i Region Sjælland tilbyder det, de har behov for. De oplever at bo i en stor by og savner ikke kulturtilbud i hverdagen.

Figur 5.5 Årsager til at læse en uddannelse i Region Sjælland

Kilde: Kvalitative interviews med 9 unge, der uddanner sig i Region Sjælland



”

Jeg valgte ikke et af de store universiteter, fordi det er for meget på én gang med både krævende studie og at skulle flytte (Kvinde, bosat i Slagelse).

Jeg overvejede ikke rigtigt andre steder - i hvert fald ikke København (Mand, bosat i Ringsted).

Jeg vil gerne blive boende i Slagelse. Min familie og venner er her. Det er her jeg er vokset op. Jeg kan godt lide selve byen. Jeg kan lide, at det ikke er en kæmpe stor by som København. Der er de butikker jeg skal bruge og et center (Kvinde, bosat i Slagelse).

Det væsentligste er, at jeg kan få en læreplads (Mand, bosat i Nakskov).

Det bedste ved Absalon er blandingen af teori og praktisk arbejde. Underviserne er søde og hjælpsomme. Der er også gode (overbygnings-) muligheder efter (Kvinde, Bosat i Slagelse).

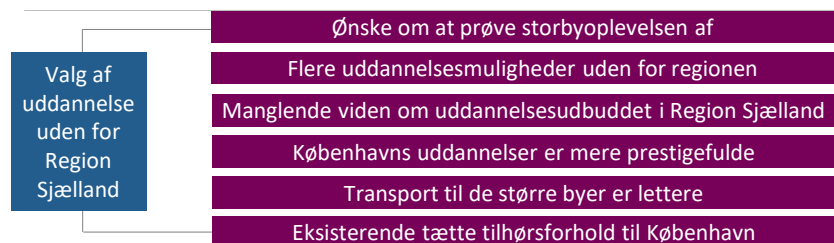
Ringsted er midtpunkt på Sjælland. Og der er ikke særlig langt til Roskilde, der har den der storby-fornemmelse. Det bedste ved Ringsted er, at man bor pissebilligt. Min kæreste og jeg bor i en studiebolig. Det er en stille og rolig by (Mand, Bosat i Ringsted).

Jeg havde leget med tanken om København, men skolen er mindre og med mindre klasser i Sorø – det er en fordel ift. fællesskab med de andre elever. Det er mere personligt på den måde. Lærerne har mere tid og lærer alle at kende. (Kvinde, Næstved).

”

Figur 5.6 Årsager til at læse en uddannelse uden for Region Sjælland

Kilde: Kvalitative interviews med 9 unge, der uddanner sig i Region Sjælland.



”

Det bedste ved Odense er 'livet' – der er hele tiden mennesker. Vi bor midt på gågaden. Alt ligger tæt på. Planen var egentligt at bo i København, men priserne var for høje (Kvinde, bosat i Odense, tidl. Odsherred).

Jeg havde sagt til mig selv at jeg skulle bruge mit snit. Det var vigtigt for mig, at det var i København. Jeg er fra Sjælland - så er det København man tager til. København er det største i Danmark. Her er man tæt på alt modsat på landet hvor jeg kommer fra (Kvinde, bosat i København, tidl. Kalundborg).

Jeg ville have 2,5 time i offentlig transport fra Skælskør, så jeg måtte flytte tættere på studiet i København. Har boet i min egen ungdomsbolig i Storkøbenhavn i mange år nu. Det er mere stille. Stort, men ikke storby. Det ville være for meget for mig med Nørrebro (Kvinde bosat i Storkøbenhavn, tidl. Skælskør).

Man kan ikke læse min uddannelse andre steder end inde i København (Kvinde, bosat i København, tidl. Greve)

Det der betød mest var, at jeg kunne komme ind. Jeg søgte København som første og anden prioritet og Odense derefter. Jeg kunne nok også have læst i Roskilde og måske i Næstved, men her er gennemsnittene meget høje (Mand, bosat i Odense, tidl. Næstved)

Min kæreste havde en lejlighed i Odense, så det gav mening (Mand, bosat i Odense, tidl. Slagelse)

”

UNGE, DER ER FRAFLYTTET REGION SJÆLLAND, HIGER EFTER AT PRØVE NOGET NYT ELLER MÅ FLYTTE PGA. AFSTAND TIL SKOLE

I den kvalitative analyses anden del behandles de faktorer, der ligger bag uddannelsesvalget hos de unge, der har valgt at flytte fra Region Sjælland for at uddanne sig et andet sted. Årsagerne opsummeres i figur 5.6.

For mange af de unge er det at flytte til en anden, større by, noget man er ”nødt til at prøve af”. Mange har slet ikke overvejet andet end især København og vælger uddannelse efter, at den er placeret i en større by. Det skyldes især ideen om en storbyoplevelse, præget af flere og mere tilgængelige muligheder. De unge nævner ønsket om summen af liv og stemning.

Også forskelle i uddannelsesudbud udgør en primær årsag til at fraflytte Region Sjælland. Det er især de lange videregående uddannelser, de unge flytter efter. I disse unges optik mangler der uddannelsesmuligheder i regionen.

Beslægtet nævner de unge manglende viden om uddannelser i Region Sjælland som en årsag til at fraflytte regionen. Flere der fx læser en professionsbachelor, som både udbydes i Sorø og København har ikke overvejet de reelle studiemuligheder i Region Sjælland inden deres uddannelsesvalg.

Flere peger på, at der er mere prestige forbundet med uddannelser i København. Flere bruger formuleringen, at ”skulle bruge sit gennemsnit til noget”. Særligt uddannelser som Psykologi, Økonomi og Jura og universiteter som DTU har et godt ry. Samtidig forventer nogle, at kvaliteten af undervisningen er dårligere og at det ikke ser nær så godt ud på et CV med en uddannelse fra Region Sjælland.

Også her nævnes transport som en vigtig årsag. Flere har været vant til at pendle til deres ungdomsuddannelse og er trætte af det. De unge nævner, at transport er lettere hvis man bor og studerer i en større by, hvor pendlingstiden er kortere og man kan cykle fra bopæl til uddannelse.

Endelig nævner særligt de unge, der er vokset op tæt på København fx i Solrød, at de allerede har et tættere tilhørsforhold til København end til det øvrige Sjælland, fx fordi de har gået på gymnasiet i København. De unge nævner, at også deres venner og nære omgangskreds har valgt et studieliv i København.

DE UNGE TROR, DET ER SVÆRT AT PÅVIRKE UDDANNELSESVALG, MEN AT VIDEN OM, TRANSPORT, BOLIGER OG SKOLESTØRRELSE KAN GØRE DET MERE ATTRAKTIVT AT STUDERE I REGIONEN

Den kvalitative analyse har også spurgt ind til de unges forslag til, hvordan man på sigt kan få flere til at uddanne sig i Region Sjælland. Når de unge spørges ind til netop dette, svarer de indledningsvist, at det bliver svært. Uddannelsesvalg beror i høj grad på, hvor man grundlæggende ønsker at bo. Og de unge tror, at det er svært at ændre.

Dog mener de fleste unge – både dem, der er flyttet og dem, der er blevet i Region Sjælland – at de ikke har fået tilstrækkelig viden om de uddannelsesmuligheder, der findes i regionen. De foreslår flere besøgs- og åbent-hus arrangementer, så unge kan se og mærke de forskellige uddannelser.

Nogle unge foreslår, at der udbydes flere uddannelser, som for nu kun kan læses enkelte steder i landet. Flere er flyttet til Odense eller Jylland for at læse en specifik uddannelse, der kun udbydes der. En anden uddanner sig i Hillerød, fordi uddannelsen dér kun udbydes få steder.

Nogle unge – men ikke alle – foreslår at samle uddannelsessteder til deciderede campusområder med studieboliger og mulighed for sociale aktiviteter. Nogle unge synes, at større samlede områder får byen til at fremstå mere som en studieby, som er målrettet unge.

De unge, der i dag studerer i Region Sjælland fremhæver de mindre uddannelsesinstitutionernes størrelse relativt til eksempelvis Københavns Professionshøjskole eller Københavns Universitet som noget positivt. De unge forventer, at der er knap så mange mennesker at skulle forholde sig til, at årgangene/klasserne er mindre og at man her får en tættere relation til sine undervisere.

Mange af de unge fremhæver, at en mere velfungerende offentlig transport med færre skift undervejs vil udvide radiussen af potentielle studerende. Derudover foreslår de, at eksisterende uddannelsesinstitutioner placeres nær stationer, for at undgå den sidste bus.

Fortsat billige studieboliger nævnes som et væsentligt plus, fordi mange forventer det er meget svært og dyrt at bo i København. Nogle mener ikke de har råd til at bo i de større uddannelsesbyer.

Endeligt synes flere, at der mangler fokus på at vise, at Region Sjællands byer også er attraktive for unge, fx ved at vise oplevelser i naturen, det lokale spillested, udbuddet af cafeer eller byens løbeklub.

På den næste side beskrives fire forskellige grupper af unge, som er fremkommet på baggrund interviewpersonernes beskrivelse af, hvad der er vigtigt for deres valg af uddannelsessted og bopæl. De fire grupper beskriver overordnet de unges tanker om potentialet i at få flere unge til at uddanne sig i Region Sjælland.



Jeg har været ude og besøge uddannelsen flere gange. Jeg snakkede meget med dem der var derude, og de studerende spurgte jeg fx om, hvad de ville med uddannelsen. Der fandt jeg ud af, at man kunne alt muligt (Mand, bosat i Region Sjælland).

Jeg vidste jeg skulle være lærer og overvejede mest København, fordi det er let transportmæssigt. Når jeg tænker over det, kunne jeg godt forestille mig at studere udenfor København fx i Roskilde. Det må max være en time væk og så længe der ikke er syv skift undervejs [med den offentlige transport] (Kvinde, bosat i Storkøbenhavn, tidl. Næstved og Greve).

Man kan ikke læse særlig mange universitetsfag, hvor jeg kommer fra (Mand, bosat i Odense, tidl. Slagelse).

Økonomisk er det tiltrækkende at bo i Ringsted, for vi sparer mange penge ift. da jeg boede i København. Vi har råd til at have en bil og jeg behøver ikke arbejde ved siden af studiet (Kvinde, bosat i Ringsted, tidl. København).

Måske skal de [uddannelsesinstitutionerne] gøre sig mere synlige for os. Måske skal der være en uddannelsesvejleder, som fortæller om alle muligheder der er i regionen. Jeg har fx også set reklamer for uddannelser i København, men jeg har aldrig set for uddannelser i Region Sjælland (Mand, bosat i Kolding, tidl. Køge).





POTENTIALEGRUPPE 1: FORSTADSFLYTTERNE

De unge der flytter fra Region Sjælland til Storkøbenhavn, beskriver sig som en gruppe der ikke bevidst søger at bo i midten af København, fordi det er for dyrt og svært at finde noget at bo i og fordi, der er for overvældende mange mennesker og for lidt ro og natur. De er villige til at pendle relativt lang tid – en times tid. De kan godt lide at komme inde i København, men ikke hver dag.

De anbefaler følgende:

- Fremhæv uddannelsesmuligheder i Region Sjælland
- Fremhæv muligheden for tilgængelige og billigere boliger
- Fremhæv natur og ro
- Fremhæv tid på offentlig transportmuligheder



POTENTIALEGRUPPE 3: SJÆLLÆNDEREN DER GERNE VIL BLIVE

En gruppe unge fortæller de ønsker at blive i Region Sjælland med studier så tæt på bopæl som muligt. Deres ønske eller behov for at blive er så udpræget, at de formentligt kommer til at blive i regionen. Nogle af disse fortæller, at de er villige til at pendle langt fra deres bopæl til uddannelsessted og de kan være bekymrede for, om de kan læse evt. ønskede overbygningsuddannelser i Region Sjælland. Deres beskrivelser vidner om, at de gerne flytter internt i regionen.

De anbefaler følgende:

- Sikre sig, at der er praktikpladser at få i nærområdet.
- Fremhæv uddannelsesmuligheder i hele Region Sjælland. Og have fokus på pendlermulighederne, fx ved at tydeliggøre hvor ofte man skal møde fysisk på skolen eller om dele af uddannelsen kan tages virtuelt.

POTENTIALEGRUPPE 2: KØBENHAVNEREN MED EN SÆRLIG UDDANNELSESDRØM

De unge som bor inde i København, men som ikke kender eller ikke har gennemsnittet til at komme ind på de Københavnske uddannelsesinstitutioner fortæller også, at de kunne overveje at læse i Region Sjælland. De flytter ikke til Region Sjælland, men forestiller sig at pendle fra København.

De anbefaler følgende:

- Fremhæv uddannelsesmuligheder i Region Sjælland, som har høje gennemsnit i København
- Fremhæv muligheden for offentlig transportmuligheder, herunder hvor lang tid pendling vil tage



POTENTIALEGRUPPE 4: MANGE VIL GERNE TILBAGE

De fleste af de interviewede ytrer ønske om, at de gerne vil tilbage til Region Sjælland på et senere tidspunkt i deres liv. De synes at Region Sjælland har meget at tilbyde ift. fx at kunne få en større bolig i et roligere, mere lokalt område. De fortæller således, at selvom de ikke overvejer en uddannelse i Region Sjælland, så kommer de måske tilbage senere i livet.

De anbefaler følgende:

- Fremhæv natur, ro, kulturtilbud og lokale fællesskaber. Vise hvad byerne kan tilbyde for unge og unge familier.
- Fremhæv jobmuligheder i Region Sjælland og/eller pendlermuligheder ind til København.
- Fremhæv omkostninger ved at købe bolig i Region Sjælland ift. Region Hovedstaden.



Udgivelse:

Region Sjælland 2021

Udarbejdelse og layout af:

Epinion P/S

Ryesgade 3F

2200 Copenhagen N

Tlf.: 87 30 95 00

contact@epinionglobal.com

Tryk:

JT-gruppen

Oplag:

300 stk

Ekstra eksemplarer fås hos:

Region Sjælland

Regional Udvikling

Aléen 15, 4180 Sorø

Tlf.: 57 87 57 50

regionaludvikling@regionsjælland.dk

Regnskab pr. Resultatopgørelse 1. kv. 2021

Resultatopgørelse pr. 31.03.2021

01.01. - 31.03

ÅRET 2021

	Note	01.01. - 31.03				ÅRET 2021				
		Forbrug	Budget	Afvigelse	Afvig. %	Budget 2.-4. kvartal	Rest %	Ankerbudget	NYT Årsestimat	Afvigelse
Statstilskud	1	46.322.348	39.772.391	6.549.957	16,5%	68.534.391	59,7%	114.146.619	114.856.739	710.120
Deltagerbetaling og andre indtægter	2	1.738.514	1.595.705	142.809	8,9%	4.799.549	73,4%	5.063.070	6.538.063	1.474.993
Omsætning		48.060.862	41.368.096	6.692.766	16,2%	73.333.940	60,4%	119.209.689	121.394.802	2.185.113
Undervisningens gennemførelse	3	-21.231.083	-21.483.704	252.620	-1,2%	-66.953.980	75,9%	-86.559.441	-88.185.063	-1.625.622
Markedsføring	4	-358.887	-330.367	-28.519	8,6%	-1.496.809	80,7%	-1.671.346	-1.855.696	-184.349
Ledelse og administration	5	-3.487.296	-3.670.733	183.437	-5,0%	-9.399.441	72,9%	-12.940.626	-12.886.738	53.888
Bygningsdrift	6	-4.106.676	-4.067.121	-39.555	1,0%	-13.591.390	76,8%	-17.115.080	-17.698.066	-582.986
Aktiviteter med særlige tilskud	7	-225.589	-24.250	-201.339	830,3%	-725.852	76,3%	80.152	-951.440	-1.031.592
Driftsomkostning		-29.409.531	-29.576.175	166.644	-0,6%	-92.167.472	75,8%	-118.206.341	-121.577.002	-3.370.662
Driftsresultat før finansielle og ekstraord. poster		18.651.331	11.791.922	6.859.409	58,2%	-18.833.532		1.003.348	-182.200	-1.185.549
Finansielle indtægter	8	0	0	0	-	0		0	0	0
Finansielle omkostninger	9	-221.479	-230.000	8.521	-3,7%	-736.493	76,9%	-920.000	-957.973	-37.973
Finansielle poster		-221.479	-230.000	8.521	-3,7%	-736.493	76,9%	-920.000	-957.973	-37.973
Årets resultat		18.429.852	11.561.922	6.867.930	59,4%	-19.570.025		83.348	-1.140.173	-1.223.522
AKTIVITETSUDVIKLING:		Forbrug	Budget	Afvigelse	Afvig. %	Budget 2.-4. kvartal		Ankerbudget	Nyt årsestimat	Afvigelse
GSK/SOF		0,0	0,0	0,0	-	0,0		0,0	0,0	0,0
HF2		114,1	121,3	-7,2	-6,0%	91,2	44,4%	212,5	205,3	-7,2
Hfe		280,9	184,5	96,4	52,2%	281,0	50,0%	558,7	561,9	3,2
AVU		175,3	152,7	22,6	14,8%	288,8	62,2%	467,9	464,1	-3,8
FVU		21,3	25,7	-4,4	-17,1%	38,5	64,4%	76,2	59,8	-16,4
OBU		0,0	4,7	-4,7	-99,6%	10,1	99,8%	15,9	10,1	-5,8
IDV		0,0	0,0	0,0	-	0,0		0,0	0,0	0,0
Andet		5,9	5,9	0,0	0,0%	0,0	0,0%	5,9	5,9	0,0
I ALT		597,5	494,8	102,7	20,8%	709,5	54,3%	1.337,1	1.307,0	-30,1
Løn og lønafhængige omkostninger		-22.580.264	-22.450.765	-129.499	0,6%	-69.092.542	75,4%	-89.826.191	-91.672.806	-1.846.615
Afskrivning		-1.000.953	-1.000.970	17	0,0%	-3.015.462	75,1%	-4.003.879	-4.016.415	-12.535
Øvrige omkostninger		-5.828.314	-6.124.440	296.126	-4,8%	-20.059.468	77,5%	-24.376.270	-25.887.782	-1.511.512
Driftsomkostninger		-29.409.531	-29.576.175	166.644	-0,6%	-92.167.472	75,8%	-118.206.341	-121.577.002	-3.370.662

Regnskab pr. Resultatopgørelse 1. kv. 2021

Noter

1. Statstilskud

	Forbrug	Budget	Afvigelse	Afvig. %	Budget 2.-4. kvartal		Ankerbudget	NYT Årsestimat	Afvigelse
Undervisningstaxameter	37.359.619	32.241.024	5.118.595	15,9%	47.007.993	55,7%	86.861.511	84.367.613	-2.493.898
Fællesudgiftstilskud	5.650.254	5.046.843	603.410	12,0%	12.383.655	68,7%	17.956.743	18.033.909	77.166
Bygningstaxameter	2.260.990	2.484.524	-223.534	-9,0%	7.064.024	75,8%	9.528.365	9.325.014	-203.351
Særlige tilskud	1.051.485	0	1.051.485		2.078.718		-200.000	3.130.203	3.330.203
	46.322.348	39.772.391	6.549.957	16,5%	68.534.391	59,7%	114.146.619	114.856.739	710.120

2. Deltagerbetaling og andre indtægter

Deltagerbetaling, uddannelse incl. Jobcentre og IDV	1.272.935	1.395.705	-122.770	-8,8%	3.311.020	72,2%	4.403.070	4.583.955	180.885
Anden ekstern rekurrentbetaling (kantine+VEU)	11.174	40.000	-28.826	-72,1%	108.595	90,7%	160.000	119.770	-40.230
Andre indtægter (projekter)	454.405	160.000	294.405	184,0%	1.379.934	75,2%	500.000	1.834.339	1.334.339
	1.738.514	1.595.705	142.809	8,9%	4.799.549	73,4%	5.063.070	6.538.063	1.474.993

3. Undervisnings gennemførelse

Løn og lønafhængige omkostninger	-18.926.735	-18.788.464	-138.272	0,7%	-57.327.919	75,2%	-75.076.471	-76.254.654	-1.178.183
Afskrivning	0	0	0		0		0	0	0
Øvrige omkostninger vedr. undervisningens gennemførelse	-2.304.348	-2.695.240	390.892	-14,5%	-9.626.061	80,7%	-11.482.970	-11.930.409	-447.439
	-21.231.083	-21.483.704	252.620	-1,2%	-66.953.980	75,9%	-86.559.441	-88.185.063	-1.625.622

4. Markedsføring

Løn og lønafhængige omkostninger	-246.713	-247.167	454	-0,2%	-863.740	77,8%	-957.746	-1.110.454	-152.708
Afskrivning	0	0	0		0		0	0	0
Øvrige omkostninger vedrørende markedsføring	-112.173	-83.200	-28.973	34,8%	-633.069	84,9%	-713.600	-745.242	-31.642
	-358.887	-330.367	-28.519	8,6%	-1.496.809	80,7%	-1.671.346	-1.855.696	-184.349

5. Ledelse og administration

Løn og lønafhængige omkostninger	-2.411.143	-2.391.033	-20.110	0,8%	-7.450.814	75,6%	-9.705.426	-9.861.958	-156.532
Afskrivning	0	0	0		0		0	0	0
Øvrige omkostninger vedrørende ledelse og administration	-1.076.153	-1.279.700	203.547	-15,9%	-1.948.627	64,4%	-3.235.200	-3.024.780	210.420
	-3.487.296	-3.670.733	183.437	-5,0%	-9.399.441	72,9%	-12.940.626	-12.886.738	53.888

6. Bygningsdrift

Løn og lønafhængige omkostninger	-999.814	-1.035.751	35.937	-3,5%	-4.492.390	81,8%	-4.325.800	-5.492.204	-1.166.404
Afskrivning	-1.000.953	-1.000.970	17	0,0%	-3.015.462	75,1%	-4.003.879	-4.016.415	-12.535
Øvrige omkostninger vedrørende bygningsdrift	-2.105.909	-2.030.400	-75.509	3,7%	-6.083.538	74,3%	-8.785.400	-8.189.447	595.953
	-4.106.676	-4.067.121	-39.555	1,0%	-13.591.390	76,8%	-17.115.080	-17.698.066	-582.986

Regnskab pr. Resultatopgørelse 1. kv. 2021

Noter

	<u>Forbrug</u>	<u>Budget</u>	<u>Afvigelse</u>	<u>Afvig. %</u>	<u>Budget 2.-4. kvartal</u>		<u>Ankerbudget</u>	<u>NYT Årsestimat</u>	<u>Afvigelse</u>
7. Aktiviteter med særlige tilskud									
Løn og lønafhængige omkostninger	4.143	11.650	-7.507	-64,4%	1.042.321	99,6%	239.252	1.046.463	807.212
Afskrivning	0	0	0		0		0	0	0
Øvrige omkostninger vedrørende særlige tilskud	-229.731	-35.900	-193.831	539,9%	-1.768.173	88,5%	-159.100	-1.997.904	-1.838.804
	-225.589	-24.250	-201.339	830,3%	-725.852	76,3%	80.152	-951.440	-1.031.592
8. Finansielle indtægter									
Renteindtægter og andre finansielle indtægter	0	0	0		0		0	0	0
9. Finansielle omkostninger									
Renteomkostninger og andre finansielle omkostninger	-221.479	-230.000	8.521	-3,7%	-736.493	76,9%	-920.000	-957.973	-37.973



Pop up i Haslev

Til møde 19. maj 2021
Haslev



Vores normale forløb til ledige

3 mdr. - Klar til uddannelse eller job

FVU dansk

FVU matematik

OBU /
FVU Digital / Engelsk

6 mdr. - Uddannelse & læring

Dansk basis

Engelsk basis

Matematik basis

IT basis-til-G

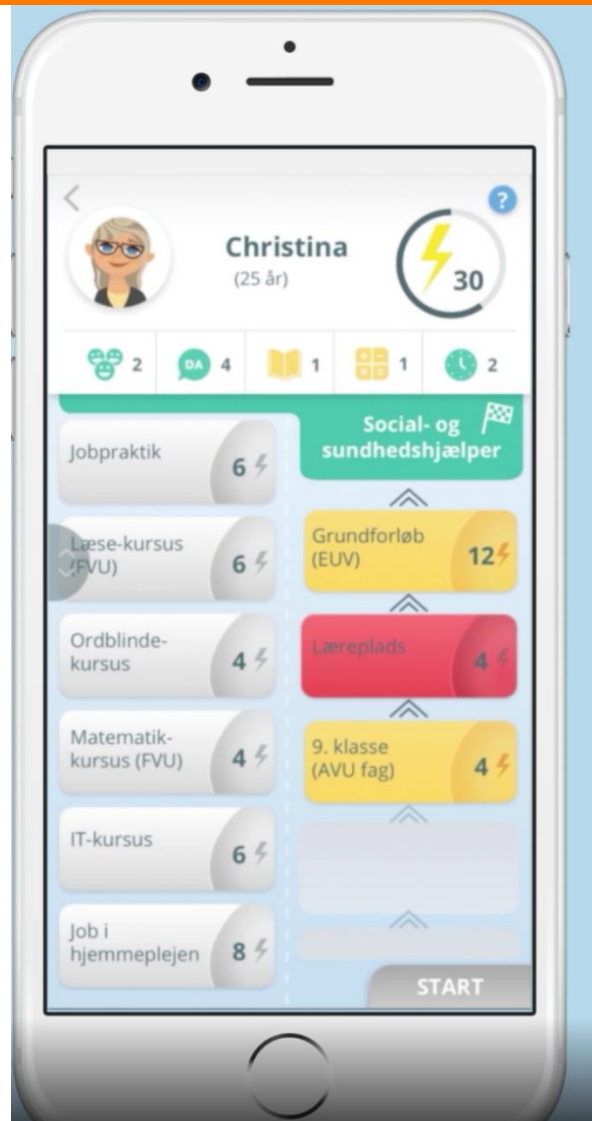
Job

EUD

SOSU

AVU

Job-i-spil app – dialogbaseret redskab



[job i spil](#)

Det skræddersyede pop-up tilbud

VUC
gennem-fører test &
app til dialog
baseret
kompetence-
afklaring

Motiverende
samtale

+

Job I spil

(screening, fvu, obu,
mentor)

Skabe netværk

Erhvervsrettet linje

- FVU dansk, engelsk matematik og digital

Jobsøgnings linje

- FVU dansk, engelsk og digital

Genopfrisknings linje

- FVU dansk, engelsk matematik og digital

9. – 10. klasse

- AVU fag transparent fra andre lokaltioner

Job

Virksomhedspraktik

Job

Elevplads

Erhvervsuddannelse

Erhvervsuddannelse

WUC STORSTRØM

Nogle centrale vilkår

- Målgruppen er:
 - > 25 år forsikrede
 - ikke forsikrede ledige
 - Motivere borgere der allerede har været testet og eller til undervisning
- Der er løbende optag
- Forløbet skal være synlig for alle sagsbehandlere
- Der laves individuelle aftaler med teamleder om afklaring
- Der skabes et miljø i lokaler, så netværk opstår
- Underviser er rigtig god "all rounder"